



# **Darrere les reixes de Mataró: Història de la seva presó**

**Des dels inicis fins a l'actualitat de la mitja taronja**

**CLAUDIA MUÑOZ MOLINA  
2N DE BATXILLERAT B  
MARISTES VALLDEMIA  
JOAN BRACERO ROLDÁN  
2024-2025**



## **AGRAÏMENTS**

Per a l'elaboració d'aquest treball, vull fer una sèrie d'agraïments a aquelles persones que han fet que aquest projecte sigui més fàcil i gratificant.

En primer lloc, vull agrair als meus pares per confiar en mi des del primer moment i per ajudar-me a aixecar-me cada vegada que les coses semblaven difícils. Gràcies per sempre intentar oferir-me idees creatives per millorar el meu treball.

En segon lloc, vull agrair a la meva germana petita, la Carla, ja que ha estat la meva companya durant tot el procés de realització d'aquest treball i m'ha ajudat amb petits detalls.

En tercer lloc, voldria agrair a l'Albert, l'historiador de la presó de Mataró, perquè gràcies a ell i a les seves visites guiades he pogut obtenir informació precisa i exacta sobre els fets ocorreguts a la presó.

Finalment, vull agrair al meu tutor de recerca, Joan Bracero, qui m'ha acompanyat al llarg de tot el seguiment de l'elaboració del treball i m'ha donat consells en tot moment.

## **RESUMEN:**

Este trabajo de investigación se centra en la prisión de Mataró, explorando su historia, arquitectura y su influencia en el contexto social y político de la época. El estudio combina investigación documental basada en fuentes primarias, visitas guiadas y una parte práctica que incluye la construcción de una maqueta del edificio, la creación de un diario ficticio inspirado en una reclusa histórica y una entrevista a un historiador experto en la prisión de Mataró. Los resultados destacan la importancia del sistema panóptico, pionero en España, y las diferentes etapas que reflejan las condiciones de vida de los prisioneros y los cambios históricos en España. Finalmente, el trabajo concluye que la prisión de Mataró es un símbolo clave de la historia local, capaz de explicar transformaciones sociales y políticas relevantes en la ciudad.

Palabras clave: Prisión de Mataró, panóptico, historia local, arquitectura, transformaciones sociales i políticas.

## **ABSTRACT:**

This research project focuses on the prison of Mataró, exploring its history, architecture, and influence on the social and political context of its time. The study combines documentary research based on primary sources, guided visits, and a practical section that includes constructing a building model, creating a fictional diary inspired by a historical female inmate, and interviewing a historian specializing in the Mataró prison. The results highlight the significance of the panopticon system, a pioneer in Spain, and the various phases reflecting prisoners' living conditions and historical changes in Spain. The project concludes that the Mataró prison is a key symbol of local history, capable of explaining relevant social and political transformations in the city.

Keywords: Mataró prison, panopticon, local history, architecture, social and political transformations.

## ÍNDIX

<b>1. INTRODUCCIÓ.....</b>	<b>6</b>
<b>2. LA PRESÓ DE MATARÓ EN ELS SEUS INICIS. ....</b>	<b>8</b>
2.1 Mataró a mitjan segle XIX.....	8
2.1.1 La demografia i la geografia.....	8
2.1.2 La revolució industrial.....	10
2.1.3 Miquel Biada i el primer ferrocarril de la península.....	12
2.2 L'antiga presó de Mataró.....	13
2.3 El gran projecte de la nova presó de Mataró.....	15
<b>3. DISSENY I CONSTRUCCIÓ DE LA PRESÓ DE MATARÓ. ....</b>	<b>19</b>
3.1 Models de les presons al segle XIX.....	24
3.2.1 L'arquitecte Elies Rogent.....	27
3.2.2 Efecte Panòptic.....	29
3.2.3 Evolució de les reformes i millores de la presó de Mataró.....	30
<b>4. LA VIDA A LA PRESÓ DURANT LES SEVES ETAPES. ....</b>	<b>31</b>
4.1 Entre la reforma penitenciària i la realitat quotidiana.....	31
4.3.1 Revoltes, repressió i transformació social (1909-1936).....	34
4.3.2 Joan Prado i el seu taller: Una reforma marcada per la polèmica.....	36
4.3.3 La vida quotidiana dins la mitja taronja durant la Guerra Civil.....	37
4.3.4 La repressió franquista: Control i transformació dels presos (1939-1967).....	39
<b>5. LA PRESÓ DES DEL 1967 FINS AL 2024. ....</b>	<b>42</b>
5.1 Tancament i noves funcions de la presó de Mataró.....	42
5.2 L'actualitat de la Presó de Mataró.....	47
<b>6. PART PRÀCTICA.....</b>	<b>49</b>
6.1 Maqueta de la Presó de Mataró.....	49
6.2 Rosa Boix: La meva història.....	55
6.3 Entrevista a Albert Güell Juanola, historiador de la presó de Mataró.....	57
<b>7. CONCLUSIÓ.....</b>	<b>59</b>
<b>8. FONTS D'INFORMACIÓ.....</b>	<b>61</b>
<b>9. ANNEXOS.....</b>	<b>67</b>
9.1 Annex 1: La maqueta de la presó de Mataró.....	67
9.2 Annex 2: Rosa Boix, la meva història.....	68
9.3 Annex 3: Entrevista a Albert Güell.....	78

# 1. INTRODUCCIÓ

Passar sovint pel mateix lloc pot despertar curiositat sobre la seva història i els seus orígens. Això és exactament el que em va passar amb la presó de Mataró. Tot i que la veia repetidament, no sabia res sobre el seu passat. Aquest edifici, que forma part del paisatge urbà de la ciutat, no és només una construcció antiga; és un senyal discret d'una època passada, una part de la nostra història que, fins aleshores, em resultava desconeguda. Aquesta inquietud va ser el punt de partida per investigar més a fons sobre la seva construcció, el seu paper en la història de la ciutat, els esdeveniments que van portar al seu tancament i la seva rellevància en la societat de l'època. A més, una de les raons principals d'aquest interès és la meua fascinació pel funcionament de la justícia, que enllaça amb el meu objectiu de futur: estudiar Dret i comprendre millor els mecanismes que han configurat institucions com aquesta al llarg de la història.

Com molts altres edificis històrics, la presó de Mataró amaga una història que poques persones coneixen. Sovint donem per fet que els edificis que veiem cada dia sempre han estat aquí, però cadascun té un passat únic que val la pena descobrir. Per això vaig decidir centrar el meu treball de recerca en la presó de Mataró: per entendre com aquest lloc va influir en la ciutat i les persones que hi van viure. Conèixer millor la història d'aquest edifici m'ajuda a aprofundir en el passat de la meua comunitat i em fa sentir més connectada amb Mataró, la meua ciutat.

Per dur a terme aquesta recerca, he combinat diverses tècniques metodològiques. A la part teòrica, vaig començar amb la investigació documental, tot i que la informació disponible a Internet era limitada. Per això, vaig recórrer a fonts primàries com arxivaments històrics, llibres especialitzats i visites guiades a la mateixa presó. Aquestes visites van ser fonamentals, ja que em van permetre observar de primera mà l'espai, els elements arquitectònics i els detalls que sovint els textos no expliquen. A més, vaig consultar bibliografia especialitzada que em va oferir una visió més profunda i detallada sobre la història de l'edifici.

El procés de recerca no ha estat fàcil, però ha estat apassionant. Cada document, cada testimoni i cada visita em van permetre unir les peces d'un trencaclosques històric que em va ajudar a entendre millor la història de la presó. Vaig descobrir aspectes de la seva funció i dels seus habitants que no apareixen en les fonts més comunes, com les condicions de vida dels reclusos i els conflictes socials que es reflectien en les parets de l'edifici. Tot això m'ha permès respondre les preguntes inicials que em feia i entendre com aquest edifici, avui gairebé oblidat, va jugar un paper fonamental a la ciutat de Mataró.

En aquest treball, he volgut estructurar la part teòrica al voltant de la història de la presó de Mataró des dels seus inicis fins al seu estat actual, per tal de comprendre millor el seu paper dins la ciutat i el seu impacte en les persones que hi van viure i

treballar. Des de la seva construcció, la presó de Mataró va tenir un significat profund en el context social i polític de l'època. He explicat no només els detalls sobre com es va construir l'edifici, sinó també els motius que van portar a la seva existència, així com les funcions específiques que va exercir durant el seu funcionament com a presó. Aquest edifici va passar per diferents etapes, cadascuna amb característiques i desafiaments propis, reflectint els canvis en la manera de veure la justícia i la seguretat pública al llarg del temps.

Pel que fa a la metodologia pràctica, vaig decidir estructurar aquesta part del treball en tres seccions principals, sent la primera la creació d'una maqueta de l'edifici, ja que l'arquitectura de la presó té una gran importància en la seva història. El procés de construcció de la maqueta va ser llarg i laboriós, però vaig aconseguir materials adequats que em van facilitar la seva elaboració. A més, vaig decidir dividir la feina en etapes per poder treballar de manera més organitzada. Així, vaig aconseguir crear una maqueta que reflectís les característiques més destacades de l'edifici. En aquesta secció he pogut expressar la meua gran capacitat creativa, combinant aspectes teòrics i pràctics per fer que la història cobrés vida d'una manera més visual.

Una altra part de la pràctica va consistir a elaborar un diari fictici d'una presonera, basat en la figura històrica de la Rosa Boix, una reclusa que va ser executada a la presó de Mataró. A través de la seva història, vaig crear un relat en primera persona que narra els esdeveniments viscuts per aquesta dona durant el seu temps a la presó. Aquest exercici m'ha permès apropar-me a la realitat de les persones que van viure en aquell espai, fent que la història cobrés vida d'una manera més humana i propera.

I per acabar, vaig realitzar una entrevista amb Albert Güell Juanola, historiador de la presó de Mataró, per obtenir informació de primera mà i una visió més profunda de la història i evolució de l'edifici. A través de les seves explicacions, vaig poder conèixer aspectes poc documentats i relats directament vinculats a la funció de la presó en diferents etapes històriques. Les seves aportacions van ser essencials per entendre millor les dinàmiques socials i polítiques que van marcar l'existència de la presó, així com la seva funció al llarg del temps. A més, em va proporcionar un context històric més ampli, relacionant la presó amb els canvis socials, econòmics i jurídics que van influir en les condicions de vida dels presos.

Aquesta estructura ha estat dissenyada per abordar els diversos aspectes de la presó de Mataró de manera organitzada i coherent. Cada secció ha estat pensada per proporcionar una comprensió profunda de la seva història, des de la teoria fins a la pràctica. Crec que aquesta metodologia m'ha permès estudiar l'edifici des de diferents perspectives, tant arquitectòniques com socials. D'aquesta manera, considero que he aconseguit comprendre tots els aspectes rellevants que envolten la presó i la seva influència en la ciutat de Mataró.

## **2. LA PRESÓ DE MATARÓ EN ELS SEUS INICIS.**

### **2.1 Mataró a mitjan segle XIX.**

Per comprendre la construcció d'un centre penitenciari a la ciutat de Mataró, és fonamental entendre el context històric i la situació que la ciutat vivia en aquell moment. Per aquest motiu, en els apartats següents analitzarem com era Mataró en diferents àmbits per tal de captar millor les raons d'aquesta iniciativa.

#### **2.1.1 La demografia i la geografia.**

Segons Joaquim Llovet en el seu llibre *Mataró, dels orígens de la vila a la ciutat contemporània*, la ciutat va experimentar una sèrie de canvis demogràfics significatius. Durant el segle XIX, Mataró va viure un important creixement demogràfic i econòmic que la va transformar profundament. Tot i les dificultats inicials derivades de la Guerra del Francès (1808-1814), la població es va mantenir estable i, en alguns moments, va créixer temporalment gràcies a l'arribada de famílies que buscaven refugi. Així, l'any 1811, en plena guerra, la parròquia de Santa Maria va registrar un màxim històric de 735 baptismes, reflectint l'afluència de persones que fugien de les zones més afectades pel conflicte.

Passada la guerra, la població de Mataró va continuar augmentant de forma gradual. El 1824, la ciutat tenia 12.476 habitants, tot i que aquesta xifra podria estar lleugerament inflada per la presència de població flotant, un fenomen habitual durant el convuls període del Trienni Liberal (1820-1823). A mesura que avançaven els anys, el creixement es va consolidar. El 1842, la població havia arribat a 13.203 habitants, una dada que reflectia l'expansió urbana de la ciutat, que en aquests anys va veure l'obertura de fins a dotze carrers nous per acollir la creixent població.

A mitjan segle, el procés d'industrialització de Mataró va atraure més habitants i va accelerar el seu creixement demogràfic. El cens de 1857 va registrar un total de 16.595 habitants, una xifra que evidenciava que la ciutat començava a tenir persones provinents d'altres regions, especialment per les seves oportunitats laborals. Aquest increment de població no va estar exempt de dificultats; l'any 1854, Mataró va patir una epidèmia que va causar la mort de prop de 875 persones en només un mes i mig. Malgrat aquesta greu pèrdua, la ciutat es va recuperar ràpidament i va reprendre el seu creixement gràcies al dinamisme industrial i a la millora de les comunicacions, especialment amb la inauguració del primer ferrocarril de la península entre Mataró i Barcelona l'any 1848.

A finals de segle, el creixement de la població de Mataró, impulsat per l'expansió industrial i una millor xarxa de comunicacions, va consolidar la ciutat com un important nucli industrial i comercial del Maresme, establint les bases d'una ciutat moderna i dinàmica.



La geografia urbana de Mataró al segle XIX reflecteix el creixement demogràfic constant esmentat anteriorment. L'any 1877, la ciutat tenia 17.413 habitants, mentre que només quatre anys abans el nombre d'edificis es limitava a 2.747. Aquesta creixent densitat poblacional va impulsar l'Ajuntament a planificar l'expansió urbana de manera més estructurada. Així va néixer el projecte d'Eixample, iniciat el 1878 i dissenyat per Melcior Palau i Emili Cabanyes, amb l'objectiu de guiar el creixement de la ciutat d'una forma més ordenada i global.

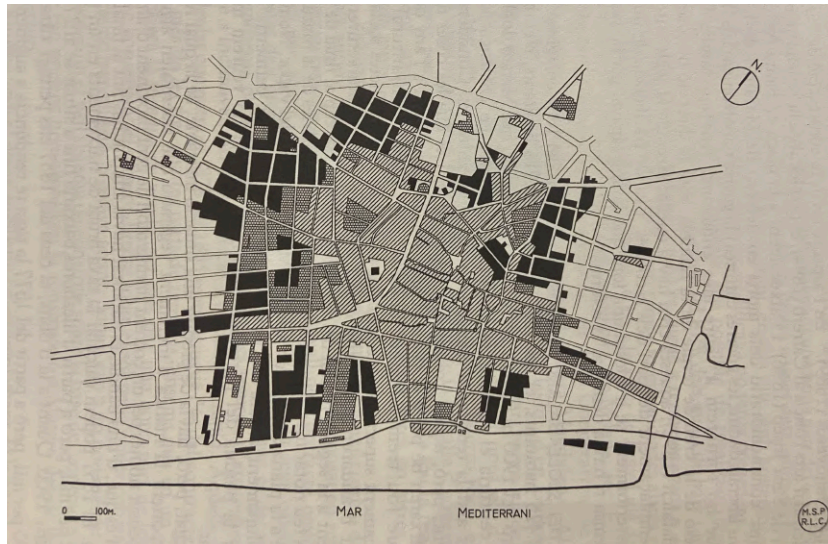
El pla de l'Eixample, la primera proposta d'urbanització planificada per Mataró, preveia la construcció de 4.713 habitatges sobre una àrea d' 1.252.229 metres quadrats, ampliant la ciutat en un 179%. La nova zona urbana va ser dissenyada amb un polígon heptagonal, similar al nucli emmurallat del segle XVI, i estructurat amb una xarxa de carrers que connectava la ciutat antiga amb la nova. Per evitar l'aglomeració, el pla delimitava zones amb rondes, i incloïa espais públics com la plaça de Cuba a ponent i la plaça de Fiveller a llevant. També es proposaven nous carrers amplis, com els actuals carrers de Prim i Alfons XII, amb funció de vies d'enllaç entre les carreteres de Barcelona i d'Argentona.

A més a més, el pla incorporava normatives urbanístiques que regulaven l'alçada dels edificis, la dimensió dels carrers i de les voreres, així com la instal·lació de la xarxa de clavegueram. Altres elements innovadors incloïen la planificació d'un gran parc a la part nord de la ciutat, lluny de la costa, ja que es considerava que els vents marins podien ser perjudicials per a la salut.

Tot i l'ambició inicial del projecte, amb el temps es va veure que aquest pla no representava un canvi radical en la manera tradicional de construir la ciutat, sinó que seguia un enfocament conservador. Els autors van respectar els interessos dels propietaris de terrenys i es van mantenir dins del que es coneixia com el "possibilisme," proposant solucions realistes adaptades a les limitacions socials i econòmiques de l'època.

Paral·lelament, Mataró va continuar amb altres obres públiques, especialment en la millora del subministrament d'aigua, essencial per a una ciutat en expansió. Per exemple, la societat Palau, Garcia i Comp. Va canalitzar aigües de zones veïnes com Dosrius i Argentona. Així i tot, el creixement constant de la població va generar nous desafiaments, com el desbordament de la riera de Cirera, que encara representava un perill per a la ciutat en dies de pluges intenses.

En resum, durant el segle XIX, Mataró va experimentar un creixement en la seva població i urbanització que va portar tant millores com problemes. Tot i les bones intencions del projecte d'Eixample, les mancances en infraestructures i la continuïtat d'una organització urbana més tradicional mostren les limitacions socials i econòmiques de l'època.



L'evolució urbana de Mataró al llarg del segle XIX, fins a inicis del segle XX. <sup>1</sup>

Aquesta imatge és una font cartogràfica que mostra l'evolució urbana de Mataró al llarg del segle XIX fins als inicis del segle XX. Les àrees ratllades indiquen l'extensió de la ciutat a principis de segle, les àrees quadriculades representen els creixements fins a l'any 1878, i les zones completament negres reflecteixen les transformacions urbanes fins al 1910.

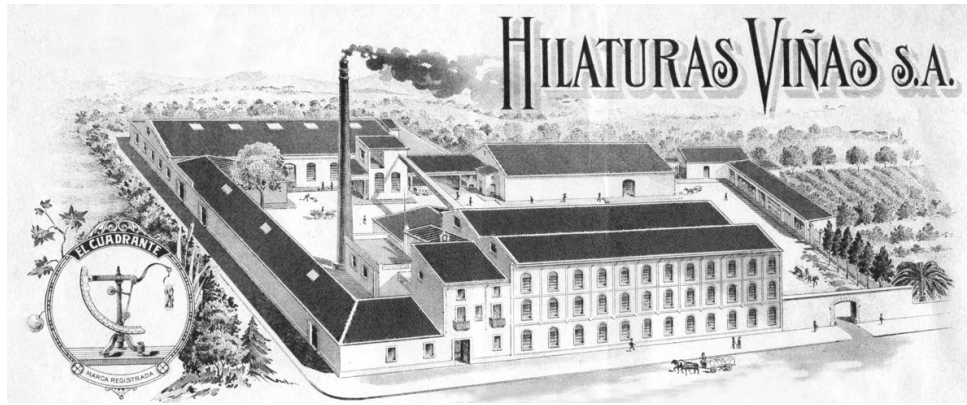
### 2.1.2 La revolució industrial.

Una fita molt significativa en la història de la ciutat de Mataró va ser el desenvolupament industrial, que encara es manté viu avui dia. Entre els anys 1840 i 1891, Mataró, com la resta de Catalunya, va viure la revolució industrial, impulsada per l'arribada de la màquina de vapor. Aquest procés d'industrialització es va iniciar a Mataró l'any 1843, amb la indústria tèxtil com a sector principal, convertint-se en el motor de l'economia local. Aquest sector va ser fonamental per a la projecció de la ciutat, que continua sent reconeguda tant a l'Estat com a Europa per la seva llarga tradició tèxtil.

La primera filatura impulsada per vapor a la ciutat de Mataró va ser la fàbrica de Gordils i Dalmau, inaugurada l'any 1840. Cap al 1848, ja es comptaven 10 filatures de cotó a Mataró, de les quals 7 funcionaven amb vapor. El progressiu perfeccionament dels telers rodons i la introducció de les bateries van afavorir que la producció de gènere de punt es convertís en l'activitat més arrelada a la ciutat.

---

<sup>1</sup> FONT: Mapa extret de *Mataró, dels orígens de la via a la ciutat contemporània*.



Fàbrica de Gordils i Dalmau, Mataró.<sup>2</sup>

Durant la dècada de 1840, les primeres fàbriques tèxtils de Mataró van començar a introduir maquinària rudimentària, com les berguedanes, que aviat van ser reemplaçades per altres més modernes i productives, com les selfactines. Aquest procés de mecanització, conegut com a maquinisme, va comportar la progressiva desaparició dels telers manuals, així com la substitució de bona part de la mà d'obra per màquines, un fet que va tenir un impacte profund en les condicions laborals de l'època.

El procés d'industrialització no va estar exempt de tensions socials. L'any 1854, esclatà a Barcelona el conflicte de les selfactines, una sèrie de vagues i actes de destrucció de maquinària en protesta per la introducció d'aquestes noves eines, que van deixar molts obrers sense feina. En aquest context de descontentament social i inestabilitat laboral, Josep Barceló Cassadó, un obrer originari de Mataró, es va convertir en un dels principals líders d'aquest moviment obrer.

La seva figura es va destacar per la seva defensa activa dels drets dels treballadors, fet que el va portar a ser arrestat i executat el 1855 després d'un judici ple d'irregularitats, i així va esdevenir el primer màrtir del moviment obrer català.

Aquest esdeveniment va ser un catalitzador per a una resposta social encara més contundent. Pocs dies després de l'execució de Barceló, es va iniciar la vaga general de 1855, considerada la primera de la història d'Espanya. Aquesta vaga no només va suposar una mobilització massiva dels treballadors industrials, sinó que també va marcar un punt d'inflexió en la lluita pels drets laborals, deixant una empremta profunda en la història del moviment obrer a Catalunya i Espanya.

D'altra banda, a finals del segle XIX, Mataró es va industrialitzar, creixent gràcies a la immigració de treballadors que arribaven per treballar en condicions laborals molt dures, la qual cosa va provocar conflictes socials, especialment durant la crisi industrial de 1898, quan Espanya va perdre les seves colònies d'ultramar. Paral·lelament, des de 1840 fins a finals de segle, les fàbriques van proliferar a la

---

<sup>2</sup> FONT: <https://images.app.goo.gl/Q6EsTJtjMemvYmiT6>

ciutat, destacant noms com Can Marfà (1851) i la Cooperativa Obrera Mataronina (1883). Avui dia, molts d'aquests edificis es conserven, alguns inclosos en el Pla Especial de Patrimoni Arquitectònic de Mataró, com Can Marfà, futura seu del Museu del Tèxtil.

Mentrestant, durant aquest període, la precarietat laboral, la fam, l'analfabetisme i les males condicions de vida eren habituals entre els treballadors.

Per fer front a aquesta situació, van sorgir diverses iniciatives, com la coral Antiga Mataronina, que reunia obrers aturats, o la creació el 1854 de la Societat d'Amics de la Instrucció, coneguda més tard com l'Ateneu Mataroní, per ensenyar lectura, escriptura i matemàtiques als treballadors i els seus fills. A més, el 1883 va néixer la Cooperativa Obrera Mataronina, amb seu a l'edifici que avui coneixem com a Nau Gaudí.



Mapa de Mataró amb totes les fàbriques del segle XIX.<sup>3</sup>

### **2.1.3 Miquel Biada i el primer ferrocarril de la península.**

Un dels grans avenços que es van produir a la ciutat de Mataró al segle XIX va ser l'arribada del ferrocarril, una innovació que va transformar tant l'economia com la societat de la zona. El projecte va ser impulsat per Miquel Biada, un mataroní que, després de viatjar a Amèrica i fer fortuna a Cuba, va decidir portar aquesta tecnologia revolucionària al seu país natal. Així es va construir la primera línia de tren de la península Ibèrica, que unia Barcelona i Mataró.

La línia ferroviària, inaugurada el 28 d'octubre de 1848, va suposar un gran avenç econòmic i tecnològic. Amb una longitud de 28,4 quilòmetres, discorria paral·lela a la costa per reduir costos i enllaçava Barcelona amb Mataró, amb parades en diverses localitats com Vilassar, Premià i Montgat. El trajecte, que fins aleshores es feia en tres

---

<sup>3</sup> FONT: <https://www.totmataro.cat/blocs/tot-historia/item/28863-la-revolucio-industrial-a-mataro>

hores amb diligències poc segures, ara es completava en només 40-45 minuts, un canvi que marcava una autèntica revolució per a l'època.

Aquest projecte, però, no va ser gens fàcil. Biada no va rebre suport econòmic públic i va haver de buscar finançament privat, majoritàriament anglès. A més, va topar amb una forta oposició local. Alguns treballadors de les drassanes temien que el ferrocarril dividís la ciutat i afectés el comerç marítim. Altres creien que el fum de la locomotora provocaria malalties o incendis. Les obres fins i tot van patir sabotatges, i Biada, juntament amb els treballadors, havia de fer guàrdia de nit per evitar que es destruïssin els avenços aconseguits durant el dia.

Malgrat aquestes dificultats, el ferrocarril va transformar completament Mataró i les seves rodalies. Va ser clau per impulsar la industrialització de la ciutat. Gràcies al tren, el carbó i les mercaderies arribaven més ràpidament, cosa que va facilitar el creixement de la indústria tèxtil, que es convertiria en el motor econòmic de Mataró com hem vist anteriorment. També es van millorar les connexions comercials amb Barcelona i altres localitats, fet que va incentivar la creació de noves fàbriques i magatzems a prop del mar.

El tren, però, no només va portar beneficis materials. Va suposar un canvi social i tecnològic profund. Va escurçar distàncies, va millorar el transport de persones i mercaderies i va integrar les ciutats de la costa en l'economia catalana. Avui dia, aquest ferrocarril es considera un símbol del progrés i de la modernització.

Tot i això, Miquel Biada no va arribar a veure el seu somni fet realitat, ja que va morir pocs mesos abans de la inauguració, víctima d'una pneumònia. El seu esforç, però, va quedar immortalitzat en aquest primer tren de la península Ibèrica, una fita que marcaria l'inici del transport modern a Catalunya i Espanya.

## **2.2 L'antiga presó de Mataró.**

La presó de la nostra ciutat, coneguda actualment com la presó de Mataró, no sempre ha estat ubicada on la coneixem avui. Abans de la seva construcció, els presos eren reclosos en una altra localització que complia la mateixa funció.

L'antiga presó estava instal·lada en el mateix ajuntament de la ciutat a la Riera, repartida entre la planta baixa i el primer pis. Aquestes condicions no eren gens adequades, còmodes ni saludables. Els espais eren estrets, mal ventilats i insalubres, provocant una situació incòmoda tant per als reclusos com per al personal que hi treballava. Conscients d'aquestes deficiències, l'any 1832, l'Ajuntament de Mataró va sol·licitar un informe detallat sobre les condicions de salut de la presó. Aquest informe va ser encarregat als Drs. Josep Tuñí i Ignasi Boet de Mataró, i els Drs. Lorenzo

Grasset i Rafael Esteva de Barcelona. Els resultats de l'estudi van revelar un panorama molt negatiu:

*"Estas son las cárceles de la presente Ciudad, sin ventilación, metidas entre paredes elevadísimas por uno y otro lado, debajo las Casas Consistoriales. Por la facilidad con que enferman los encarcelados, poniéndose al cabo de poco tiempo descoloridos e hinchados y el mal olor que escalan dichas cárceles de una especie particular, ocasionando una picazón incómoda en los ojos y lagrimeo involuntario a poco que uno se detenga en ellas, son unos manantiales de infección, lugar de podredumbre, sepulcro de vivos, morado de horror y triste descanso en el camino del suplicio [...]"*<sup>4</sup>



L'ajuntament de Mataró a l' any 1840.<sup>5</sup>

Per aquesta raó, l'Ajuntament va decidir emprendre la construcció d'un nou centre penitenciari per a la ciutat que complís amb les normatives adequades. L'any 1840, l'Estat va cedir els terrenys de les Carmelites per a aquesta finalitat.

A causa de les limitacions financeres que afectaven la ciutat en aquell moment, la proposta de construir la presó no va ser revisada fins a l'any 1850. En aquell mateix any, el Ministeri de Governació i Obres Públiques va suggerir que els fons destinats a la construcció de la presó podrien provenir de les recaptacions efectuades anteriorment per a la millora de les carreteres de la ciutat.

A més, el maig de 1850, es va dirigir una carta a la Reina per informar-la sobre la imminent construcció de la nova presó i els beneficis que aquesta aportaria a la ciutat. La missiva conclouïa expressant la lleialtat i fidelitat cap a les autoritats reials.

---

<sup>4</sup> FONT: Fragment de la transcripció de l'informe sanitari de la presó antiga, 02/08/1832. Arxiu Comarcal del Maresme. AH-194/09 ACN

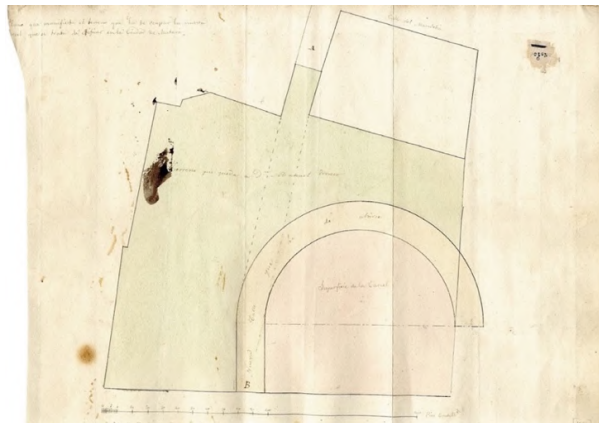
<sup>5</sup> FONT: <https://www.mataro.cat/es/la-ciudad/mataro>



No obstant això, en un informe emès pel Ministeri el 23 d'octubre de 1850, es va argumentar que, a causa dels desastres naturals i el deteriorament de les carreteres, es preveia que es necessitarien molts fons addicionals per a la seva reparació. Per aquest motiu, no es podia reassignar la destinació dels diners que inicialment s'havien reservat per a la construcció de la presó.

Finalment, l'any 1852 es van repartir els costos de construcció de la següent manera: 162.944 reals a càrrec de l'Estat, 90.000 reals de la Diputació de Barcelona i 80.000 de l'Ajuntament de Mataró.

El projecte finalment va començar amb la resposta de la reina demanant que s'agraeixi a l'alcalde que hagi seguit les indicacions provinents del governador civil i també sobre l'aportació econòmica de l'estat.



Primer plànol de la presó de Mataró.<sup>6</sup>

Amb aquest primer plànol definitivament s'engega la construcció de la nova presó a la ciutat de Mataró.

### **2.3 El gran projecte de la nova presó de Mataró.**

L'any 1851, Mataró va aconseguir el permís de l'Estat per finançar les obres de construcció de la nova presó. L'arquitecte seleccionat per la junta judicial de la ciutat va ser Elies Rogent, qui a l'octubre d'aquell mateix any va presentar el projecte a la corporació municipal.

El 23 de juny de 1852, Elies Rogent va presentar a l'Acadèmia de Nobles Arts de San Fernando un projecte detallat per a la construcció d'una presó a Mataró. Aquest projecte es basava en tres idees principals, amb la finalitat de dissenyar un espai

---

<sup>6</sup> FONT: Plànol de situació emplaçament, 1853. ACM-Arxiu Comarcal del Maresme AH-194-06-08





SALE TERCER AÑO DE LA GACETA DE MADRID... PRECIO DE SUSCRIPCIÓN... Por un año... Por seis meses... Por tres meses... Por un mes...



# GACETA DE MADRID.

## PARTE OFICIAL.

PRESENCIA DEL CONSEJO DE MINISTROS. El Sr. Ministro de Gracia y Justicia, Sr. D. Juan de Dios...

MINISTERIO DE LA GOBERNACIÓN DEL REINO. Señores: El real cédula de las ciudades del reino...

REAL DECRETO. En vista de lo expuesto que me he referido en el dictamen...

REGLAMENTO. LAS CACERES DE LAS CIUDADES DE PROVINCIA. Artículo 1.º En las ciudades de las provincias...

CASTILLO IX. Artículo 1.º De las ciudades de las provincias...

CASTILLO X. Artículo 1.º De las ciudades de las provincias...

CASTILLO XI. Artículo 1.º De las ciudades de las provincias...

CASTILLO XII. Artículo 1.º De las ciudades de las provincias...

CASTILLO XIII. Artículo 1.º De las ciudades de las provincias...

CASTILLO XIV. Artículo 1.º De las ciudades de las provincias...

CASTILLO XV. Artículo 1.º De las ciudades de las provincias...

CASTILLO XVI. Artículo 1.º De las ciudades de las provincias...

CASTILLO XVII. Artículo 1.º De las ciudades de las provincias...

CASTILLO XVIII. Artículo 1.º De las ciudades de las provincias...

CASTILLO XIX. Artículo 1.º De las ciudades de las provincias...

CASTILLO XX. Artículo 1.º De las ciudades de las provincias...

CASTILLO XXI. Artículo 1.º De las ciudades de las provincias...

CASTILLO XXII. Artículo 1.º De las ciudades de las provincias...

CASTILLO XXIII. Artículo 1.º De las ciudades de las provincias...

CASTILLO XXIV. Artículo 1.º De las ciudades de las provincias...

CASTILLO XXV. Artículo 1.º De las ciudades de las provincias...

CASTILLO XXVI. Artículo 1.º De las ciudades de las provincias...

CASTILLO XXVII. Artículo 1.º De las ciudades de las provincias...

CASTILLO XXVIII. Artículo 1.º De las ciudades de las provincias...

CASTILLO XXIX. Artículo 1.º De las ciudades de las provincias...

CASTILLO XXX. Artículo 1.º De las ciudades de las provincias...

CASTILLO XXXI. Artículo 1.º De las ciudades de las provincias...

CASTILLO XXXII. Artículo 1.º De las ciudades de las provincias...

CASTILLO XXXIII. Artículo 1.º De las ciudades de las provincias...

CASTILLO XXXIV. Artículo 1.º De las ciudades de las provincias...

CASTILLO XXXV. Artículo 1.º De las ciudades de las provincias...

CASTILLO XXXVI. Artículo 1.º De las ciudades de las provincias...

CASTILLO XXXVII. Artículo 1.º De las ciudades de las provincias...

CASTILLO XXXVIII. Artículo 1.º De las ciudades de las provincias...

CASTILLO XXXIX. Artículo 1.º De las ciudades de las provincias...

CASTILLO XL. Artículo 1.º De las ciudades de las provincias...

CASTILLO XLI. Artículo 1.º De las ciudades de las provincias...

CASTILLO XLII. Artículo 1.º De las ciudades de las provincias...

CASTILLO XLIII. Artículo 1.º De las ciudades de las provincias...

CASTILLO XLIV. Artículo 1.º De las ciudades de las provincias...

CASTILLO XLV. Artículo 1.º De las ciudades de las provincias...

### Real decret de presons del 25 d'agost de 1847.<sup>8</sup>

No totes les característiques del projecte eren positives, ja que comportava un gran risc a causa del seu model panòptic. Aquest risc sorgia del fet que aquest tipus de disseny no havia funcionat bé en altres presons, com en el cas de la presó panòptica de Valladolid, dissenyada per l'arquitecte Epifanio Martínez de Velasco. Aquell projecte de Valladolid, que va fracassar dos anys abans, mai va arribar a funcionar com a presó a causa de greus problemes en la construcció i en la implementació del model panòptic. Tot i això, el projecte de Mataró va tirar endavant, ja que es considerava que les seves característiques feien improbable un fracàs similar.

El primer pas que va prendre l'arquitecte Elies Rogent per iniciar la construcció de la nova presó va ser buscar una ubicació adequada dins la ciutat. Amb aquest objectiu, va venir a Mataró per escollir el lloc més idoni, i va considerar tres possibles emplaçaments: el camí de Cabrera i Vilassar, el camí d'Argentona i, finalment, la Riera de Cirera.

D'entre aquestes tres opcions, Rogent es va decantar per la Riera de Cirera, basant la seva elecció en quatre motius principals. En primer lloc, la ubicació estava exposada als vents del nord, considerats els més saludables per a la població. En segon lloc, ofería més seguretat gràcies a la proximitat d'una força armada immediata. A més, l'edifici quedaria situat a l'extrem del carrer, cosa que contribuiria a donar-li una major magnificència a la ciutat. Finalment, la seva localització es trobava al centre de la població, fet que la feia encara més estratègica. Així va ser com ho va explicar Elies Rogent en el seu projecte:

<sup>8</sup> FONT: Agència Estatal Bolletí Oficial de l'Estat.

*“[...]Hecho un paralelo de las ventajas relativas de los tres, bajo el punto de vista de seguridad, fácil ventilación y facilidad para los empleados del tribunal, me he decidido por el de la Rambla de Cirera. 1o Por estar en un punto dominado por los vientos norte y este que son los más saludables para la población. 2o Por hallarse inmediato tanto a los actuales cuarteles como de los que se han proyectado construir, lo que dará mayor seguridad al edificio por tener siempre la fuerza armada inmediata para cualquier motín o descuido que pudiera ocurrir. 3o Por hallarse en la parte superior de la calle de la Riera y el día que se realicé la abertura directa de esta calle cambiando el cauce actual de la Rambla de Cirera, este edificio formará parte del extremo de la calle citada, contribuyendo con su gravedad a dar mayor magnificencia a la población. 4o Que el punto indicado se halla más inmediato al centro de la población por estar más cerca de la calle de la Riera, que puede considerarse como centro de la misma.”<sup>9</sup>*

---

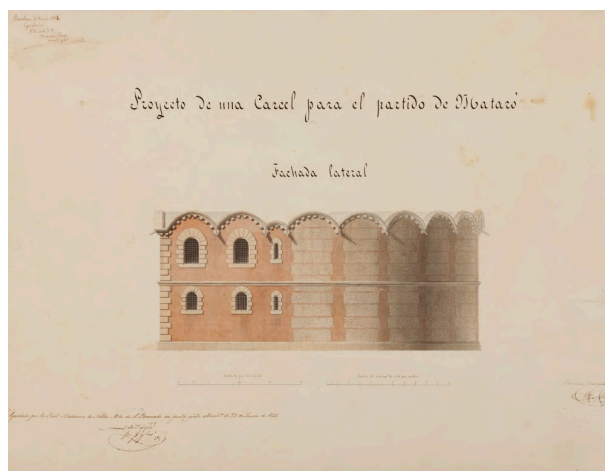
<sup>9</sup> FONT: Fragment extret del projecte d'Elies Rogent. C 252/3. Arxiu COAC. (Citat Soteras M.)

### 3. DISSENY I CONSTRUCCIÓ DE LA PRESÓ DE MATARÓ.

En la descripció de l'edifici de la presó de Mataró destaca la seva solidesa, ja que, malgrat el pas dels anys, la majoria dels seus elements estructurals s'han mantingut en bon estat gràcies a l'ús adequat de materials durant la seva construcció. Tot i això, alguns d'aquests elements han estat modificats al llarg del temps per adaptar-se als nous usos i necessitats de l'edifici.

La presó de Mataró és un edifici que està format per dues unitats principals, juxtaposades i connectades per una tercera estructura. La primera unitat té una planta rectangular, amb unes dimensions de 35 x 10 metres, mentre que la segona unitat presenta una planta semicircular de 35 metres de diàmetre, orientada cap a la primera. Aquestes dues parts estan unides per un tercer edifici de 35 metres de llargada i 2,5 metres d'amplada, que les vincula estructuralment.

L'edifici compta amb dues plantes i està construït sobre un talús per protegir-lo de les inundacions, tenint en compte la seva proximitat a la riera. La coberta del cos rectangular és a quatre vessants, mentre que la de la part semicircular està composta per 12 petites teulades radials.



Plànol del projecte.<sup>10</sup>

L'arquitecte Elies Rogent, era una persona molt austera. Va escollir un estil medievalista i molt seriós per dissenyar l'edifici de la presó. El va crear de manera que es pogués veure la solidesa i la racionalitat que el caracteritzaven. No hi ha ornamentació afegida, tot el que es veu prové de l'estructura mateixa de l'edifici.

L'aspecte de l'edifici té un aire medieval, que és resultat de la influència que Rogent sentia pel romànic i el gòtic. Li agradaven les idees racionalistes i funcionals, i també

---

<sup>10</sup> FONT: Arxiu COAC, 1852.

estava inspirat pel romanticisme d'Europa Central. Això ho va combinar amb les característiques constructives tradicionals de Catalunya.

Per exemple, podem veure que utilitza voltes de canó i arcs de mig punt a les finestres, a més d'una simetria que fa que el ple sigui més important que el buit. També es nota l'expressió exterior del que hi ha a dins de l'edifici. Rogent també va tenir en compte les teories modernes sobre les presons, com el sistema panòptic. Pel que fa als materials, eren senzills, com totxos i carreus, que són sòlids i econòmics.



Finestra de la presó de Mataró.<sup>11</sup>

La façana posterior de l'edifici és corbada i és aquí on podem veure per primera vegada l'estructura panòptica de la presó. La façana no té finestres amb muralles, ni fossars, perquè les cel·les estan situades dins d'aquest semicercle, mirant cap a un claustre. En aquesta façana, Rogent va utilitzar una maçoneria mixta de pedra i totxo, la qual fa que el mur sigui molt resistent. De fet, tota l'estructura és sòlida, ja que, tot i el pas del temps i les poques reformes, l'edifici s'ha mantingut en bon estat. Cal saber que aquest mètode de construcció també el va utilitzar Gaudí, que va ser alumne de Rogent.



Façana de la presó de Mataró.<sup>12</sup>

---

<sup>11</sup> FONT: Elaboració pròpia.

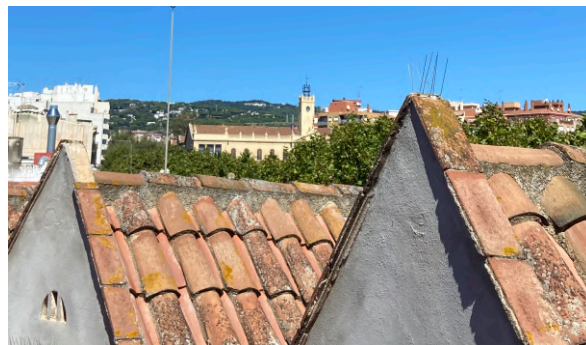
<sup>12</sup> FONT: Elaboració pròpia.

Finalment, a la part de dalt de les cobertes, que semblen merlets, podem veure perfectament la disposició de les cel·les de la planta superior.



La coberta, merlets.<sup>13</sup>

Des d'aquesta mateixa perspectiva, es veu l'escola Maristes Valldemia en primer pla.



Escola Maristes Valldemia desde la presó de Mataró.<sup>14</sup>

Com s'ha esmentat anteriorment, una de les condicions que havia de complir la presó, segons les exigències expressades en el Reial decret del 25 d'agost de 1847, era la classificació dels presos segons gènere, tipus de delictes i edat, així com garantir una vigilància total. Amb aquesta finalitat, Elies Rogent va dissenyar la presó dividida en tres edificis.

El primer, de planta rectangular, acull el cos de guàrdia, els serveis judicials i generals, i les habitacions del director.

---

<sup>13</sup> FONT: Elaboració pròpia.

<sup>14</sup> FONT: Elaboració pròpia.





On se situava el guàrdia per tenir una visió completa (amb una plataforma).<sup>15</sup>

El segon, de forma semicircular i amb dos pisos, constitueix la part panòptica. Aquest espai, organitzat com un claustre tancat, distribueix les cel·les per a homes, dones i nens, a més de comptar amb quatre patis que separen els presoners segons les seves categories.



Cel·les amb la divisió de patis segons la categoria.<sup>16</sup>

Finalment, al tercer edifici, que connecta els dos anteriors, es troben els banys i el locutori, un espai fonamental per als presos, on poden comunicar-se amb l'exterior.

---

<sup>15</sup> FONT: Elaboració pròpia.

<sup>16</sup> FONT: Elaboració pròpia.



Locutori de la presó.<sup>17</sup>

Per tant, segons el disseny de la presó, aquesta va quedar distribuïda de la següent manera:

A l'edifici semicircular:

-Planta baixa: Es trobaven dues grans cel·les per a homes, una per a dones, una per a nens (fills de les recluses), una petita escola, un safareig i un pati dividit en quatre zones: dues per a homes, una per a dones i una per a nens. També hi havia un locutori en forma d'absis.

-Primera planta: Hi havia 12 cel·les, incloent-ne una per al reu de mort, una per al capellà i una per a la Guàrdia del reu.

A l'edifici rectangular:

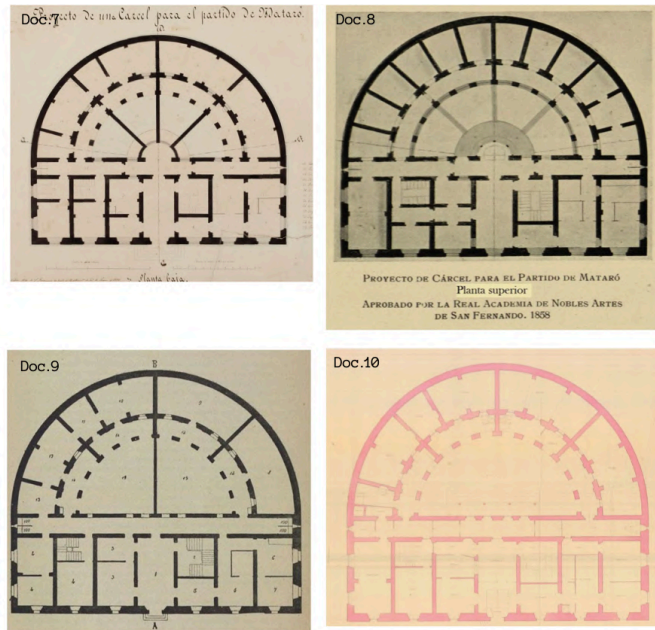
-Planta baixa: S'hi trobava l'entrada principal, el cos de guàrdia, el rober, els banys, serveis generals, rebost i les habitacions per al conserge.

-Primera planta: Incloïa dues infermeries (una per a homes i una per a dones), serveis judicials, les habitacions del director i una capella per oficiar missa.

El pati de la presó era el centre de la vida quotidiana dels presos, on es feien recomptes, actes litúrgics i altres activitats. Estava envoltat per una porxada amb 12 arcs de mig punt, i es va construir amb rajoles, un material econòmic i resistent. A la planta superior, hi havia 12 cel·les visibles des del centre del pati, cosa que permet una supervisió fàcil i constant, característica clau del disseny panòptic. Inicialment, es va planificar dividir el pati en quatre zones (homes, dones i nens), però es va descartar perquè dificultava la vigilància.

---

<sup>17</sup> FONT: Elaboració pròpia.



Plànols originals on la divisió del pati varia.<sup>18</sup>

El Document 7 presenta el plànol original de 1852, que mostra el pati dividit en quatre seccions. El Document 8 també de 1852, il·lustra la planta superior amb les cel·les, revelant que els murs que separaven el pati eren més baixos que l'alçada total de l'edifici. El Document 9 de 1889 mostra el pati dividit en dues parts, mentre que el Document 10 de 1946 indica que no hi havia cap divisió al pati, reflectint així els canvis en l'estructura i l'ús de l'espai al llarg del temps.

Finalment, es pot dir que el 8 de febrer de 1863, en una cerimònia presidida pel governador civil, va tenir lloc la inauguració oficial de l'edifici.

### 3.1 Models de les presons al segle XIX.

Durant el segle XIX, Espanya va viure una renovació en la construcció de presons, influïda per les idees reformistes i el sistema panòptic de Jeremy Bentham, que buscaven millorar tant el control dels reclusos com les seves condicions de vida. La Presó de Mataró, inaugurada el 1863, va ser la primera a implementar aquest model a Espanya, tot i que altres presons com la Presó Model de Madrid (1877) i la Presó Model de Barcelona (1904) van consolidar i ampliar aquest enfocament, adaptant-lo a les necessitats de ciutats en expansió.

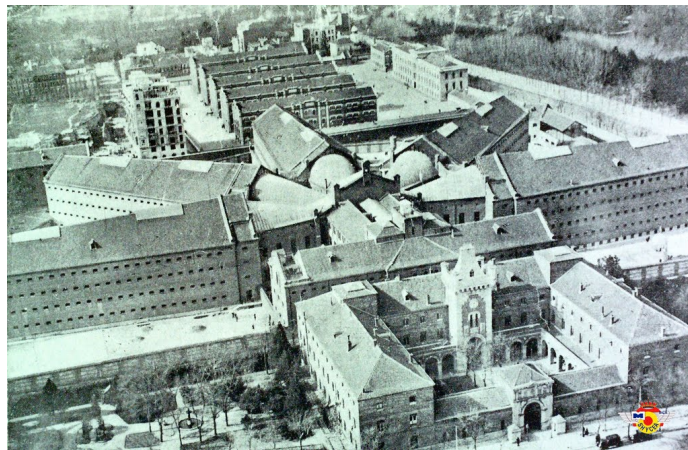
La Presó de Mataró va ser pionera en el disseny panòptic a Espanya, facilitant així el control de la població reclusa. El seu disseny circular, amb cel·les disposades al

<sup>18</sup> FONT: Plànols originals, Arxiu COAC.



voltant d'un pati central, garantien l'aïllament i la disciplina, allunyant-se de les condicions insalubres i massificades de les presons anteriors. Aquest enfocament, tot i ser innovador per a l'època, tenia una capacitat limitada, ja que la població reclusa a Mataró era reduïda.

Per la seva part, la Presó Model de Madrid, inaugurada el 1877, va representar una ampliació i consolidació d'aquest model. Amb una estructura més gran i recursos millorats, la Model de Madrid va incorporar instal·lacions per a la reinserció social, com tallers, infermeries i zones destinades a l'educació i activitats religioses. Aquesta presó va ser concebuda per albergar una població reclusa més nombrosa i diversa, en un context de creixents tensions socials i polítiques. L'objectiu de les autoritats era combinar la disciplina amb la rehabilitació, posant un èmfasi en la reinserció dels reclusos mitjançant el treball i la formació.



La Presó Model de Madrid.<sup>19</sup>

Més tard, la Presó Model de Barcelona, inaugurada el 1904, va marcar un salt qualitatiu en la implementació d'aquest model. Situada al centre de l'Eixample, en plena expansió de la ciutat, la Model de Barcelona va ser dissenyada per adaptar-se a les necessitats d'una població més gran, amb una infraestructura més complexa. La seva estructura radial, inspirada en les presons europees de Brussel·les i la Lorena, comptava amb sis galeries que convergien en una torre de vigilància central. Aquest disseny, més eficaç que el de la Presó de Mataró, permetia una vigilància més acurada i maximitzava l'espai disponible, adaptant-se a l'augment de la població reclusa de la ciutat.

Un dels aspectes més destacats de la Presó Model de Barcelona va ser la seva aposta per la reinserció social. A diferència de la Presó de Mataró, que ja incloïa tallers i espais de treball, la Model de Barcelona va ampliar considerablement aquestes

---

<sup>19</sup> FONT: <http://florentinoareneros.blogspot.com/2012/01/la-carcel-modelo-y-la-plaza-de-la.html>

instal·lacions, amb espais especialitzats com infermeries, gimnasos, capella, teatre i jardins. Aquesta diversitat d'espais tenia com a objectiu no només millorar les condicions de vida dels reclusos, sinó també facilitar la seva reintegració social a través de l'educació, el treball i la pràctica religiosa.

L'arquitectura de les tres presons reflecteix una evolució en el disseny penitenciari. Mentre que la Presó de Mataró va ser una experiència pionera amb un disseny més senzill i limitat en capacitat, la Presó Model de Madrid va consolidar el model panòptic, amb instal·lacions que reflectien l'ambició reformista de l'època, i la Presó Model de Barcelona va representar l'apogeu d'aquesta arquitectura, amb una estructura molt més complexa, capaç de satisfer les necessitats d'una ciutat moderna i en creixement.



Presó Model de Barcelona.<sup>20</sup>

En conclusió, les tres presons van marcar un abans i un després en la història de les institucions penitenciàries a Espanya. La Presó de Mataró va obrir el camí amb el sistema panòptic, però va ser la Presó Model de Barcelona la que va consolidar aquest model com un referent arquitectònic i funcional, amb un enfocament més ambiciós en termes d'espais i serveis.

Totes tres, però, compartien un mateix objectiu: transformar el sistema penitenciari mitjançant una millor organització i condicions de vida per als reclusos, contribuint a una nova era de reforma i modernització en la societat espanyola del segle XIX.

---

<sup>20</sup> FONT: [https://www.lamodel.barcelona/sites/default/files/2022-11/model\\_aeria.jpg](https://www.lamodel.barcelona/sites/default/files/2022-11/model_aeria.jpg)

## 3.2 L'arquitectura de la presó de Mataró.

Una de les característiques més importants de la presó de Mataró és la seva arquitectura, ja que la fa peculiar i diferent de la resta.

### 3.2.1 L'arquitecte Elies Rogent.

Elies Rogent Amat, a més de ser conegut per dissenyar la presó de Mataró, és un destacat arquitecte que va dur a terme projectes de gran importància amb resultats excel·lents.

Nascut el 6 de juliol de 1821 en una família dedicada a la venda de materials de construcció, va mostrar des de jove una gran passió per l'arquitectura. Això el va portar a iniciar els seus estudis a l'Escola de Llotja de Barcelona i posteriorment a l'Escola Especial d'Arquitectura de Madrid, on es va graduar l'any 1851. A partir d'aquell moment, va començar a dedicar-se plenament a la seva professió, convertint-se en el primer arquitecte destacat del període romàntic. A més de l'arquitectura, va exercir com a professor, teòric, restaurador i historiador. Aquesta diversitat d'interessos es reflecteix en la seva intensa i variada activitat com a arquitecte. Les obres de Rogent eren molt diverses, i els seus clients provenien de diferents àmbits socials. En el seu llegat arquitectònic trobem tant edificis de gran impacte com projectes més senzills, reflectint la seva capacitat d'adaptar-se a diverses necessitats i estils. Moltes de les seves obres, tot i compartir característiques comunes derivades del seu pensament, es diversifiquen per adaptar-se a la idiosincràsia particular de cada edifici. Segons Rogent, aquesta singularitat cal expressar-la utilitzant les eines que proporciona l'arquitectura.

Segons el llibre de *Elies Rogent i Barcelona*, els projectes d'Elies estan fortament influenciats per la teoria italiana de Francesco Milizia. L'arquitectura Rogent es distingeix per les seves línies senzilles, evitant excessos i aparences massives, i es caracteritza per un rigor i equilibri notables. Per damunt de tot, Rogent cercava una arquitectura expressiva. Com ell mateix indicava, es tracta d'una arquitectura que respon a les necessitats humanes, tant físiques i utilitàries com simbòliques. A més, es basa en la recerca de solucions a partir de formes del passat, utilitzant elements de diversos estils històrics de manera simultània. En moltes de les seves obres, especialment en els edificis públics, Rogent adopta elements del Rundbogenstil (estil dels arcs rodons), una manifestació característica de l'arquitectura romàntica alemanya que va tenir l'oportunitat de conèixer i admirar durant els seus viatges a Alemanya el 1855 i més tard, el 1869, a altres països europeus.

En alguns edificis públics, com la Universitat, i en molts religiosos, els trets del Rundbogenstil es combinen amb altres elements neoromànics i neogòtics. Encara que els arcs rodons tenen una clara influència alemanya, aquest estil també s'inspira

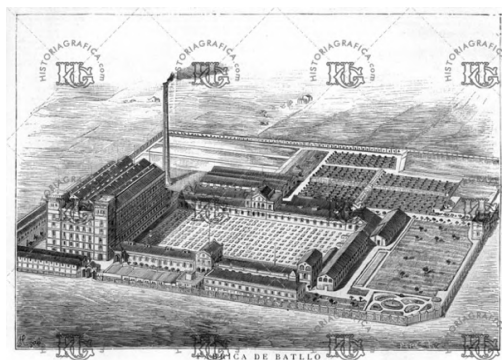
en l'arquitectura medieval italiana i del primer Renaixement. Per això, les obres d'Elies Rogent sovint es vinculen amb l'arquitectura medieval catalana, que coneixia profundament. Rogent va dedicar-se també a la restauració del patrimoni arquitectònic, treballant en projectes com la restauració del monestir de Sant Cugat del Vallès, de Santa Maria de Ripoll, i de la façana de la Capella del Palau. Aquest neomedievalisme en l'obra de Rogent, com en els Jocs Florals reinstaurats el 1859, reflecteix un apropament a l'autenticitat i identitat catalana que s'havia diluït des del Renaixement. Aquest estil arquitectònic s'alinea amb la seva personalitat: admiració pel passat medieval, rigor, conviccions religioses i conservadorisme.

Un dels seus projectes més importants i coneguts va ser la Universitat de Barcelona construïda entre l'any 1863 i el 1873. En aquesta obra Elies combina elements medievals amb un disseny modern i funcional per a l'ús acadèmic. L'edifici segueix un estil neoromànic amb influències renaixentistes, destacant per la seva elegància.



Universitat de Barcelona.<sup>21</sup>

Un altre dels projectes destacats d'Elies Rogent va ser la Fàbrica Batlló. Construïda entre 1868 i 1871, aquesta fàbrica tèxtil, situada a Barcelona, és un exemple de la seva arquitectura industrial. L'edifici sobresortia per la seva estructura innovadora per a l'època.



Fàbrica Batlló<sup>22</sup>

<sup>21</sup> FONT: <http://www.ub.edu/visitavirtual/visitavirtualEH/images/fotos-visita-1a-part/miniatures/AF-gravat-tercer-projecte-Large.jpg>

<sup>22</sup> FONT: [https://fotosdebarcelona.com/historiografica/\\_data/i/upload/2017/01/13/20170113123233-06790e94-me.jpg](https://fotosdebarcelona.com/historiografica/_data/i/upload/2017/01/13/20170113123233-06790e94-me.jpg)

### 3.2.2 Efecte Panòptic.

La presó de Mataró va ser la primera d'Espanya construïda seguint el sistema panòptic, un model innovador dissenyat per millorar la vigilància i el control en les institucions penitenciàries. L'origen d'aquest sistema es remunta al filòsof Jeremy Bentham, nascut el 15 de febrer de 1748 a Houndsditch, Londres, en una família de juristes. Bentham va destacar des de petit pel seu talent per aprendre grec i llatí, i tot i que en un principi es va interessar pel dret, aviat va abandonar aquesta idea, insatisfet amb la professió. A partir de 1776, es va vincular al partit Whig, des d'on va promoure reformes polítiques, jurídiques i administratives, fet que li va generar oposició dels sectors conservadors.

Una de les idees més influents de Bentham va ser el sistema panòptic, nascut de la seva filosofia utilitarista, que tenia com a objectiu aconseguir el màxim bé per al màxim nombre de persones. Aquest sistema no es basava en la coerció o la violència, sinó en una vigilància més eficient per controlar i reformar el comportament humà. El disseny panòptic consisteix en un edifici circular, amb les cel·les al voltant i una torre de vigilància al centre, des d'on l'inspector pot observar tots els presos sense ser vist. L'estructura inclou reixes i una il·luminació adequada per garantir una supervisió constant, tant de dia com de nit, i disposa de diverses mesures de seguretat, com un fossat exterior i un camí controlat per limitar l'accés i evitar fugues. A més, facilita la supervisió externa per part de les autoritats o la societat. El principal avantatge del sistema panòptic a les presons és que els presos estan sota una vigilància constant, cosa que els dissuadeix de cometre actes il·lícits. A més, la vigilància s'estén també als vigilants, prevenint abusos i maltractaments, fet que evita la tirania dins de la institució. La detecció immediata de delictes permet una aplicació ràpida de la justícia, amb càstigs més suaus gràcies a la certesa de la supervisió. Aquest sistema, a més, facilita la tasca dels magistrats i ajuda a mantenir unes condicions d'higiene molt superiors a les de les presons tradicionals. La transparència i l'eficiència són les grans característiques del model, ja que qualsevol situació irregular es pot detectar i corregir de manera immediata.

Segons Jeremy Bentham, al seu llibre *El Panòptico*, la construcció d'una presó panòptica havia de tenir una sèrie de característiques clau:

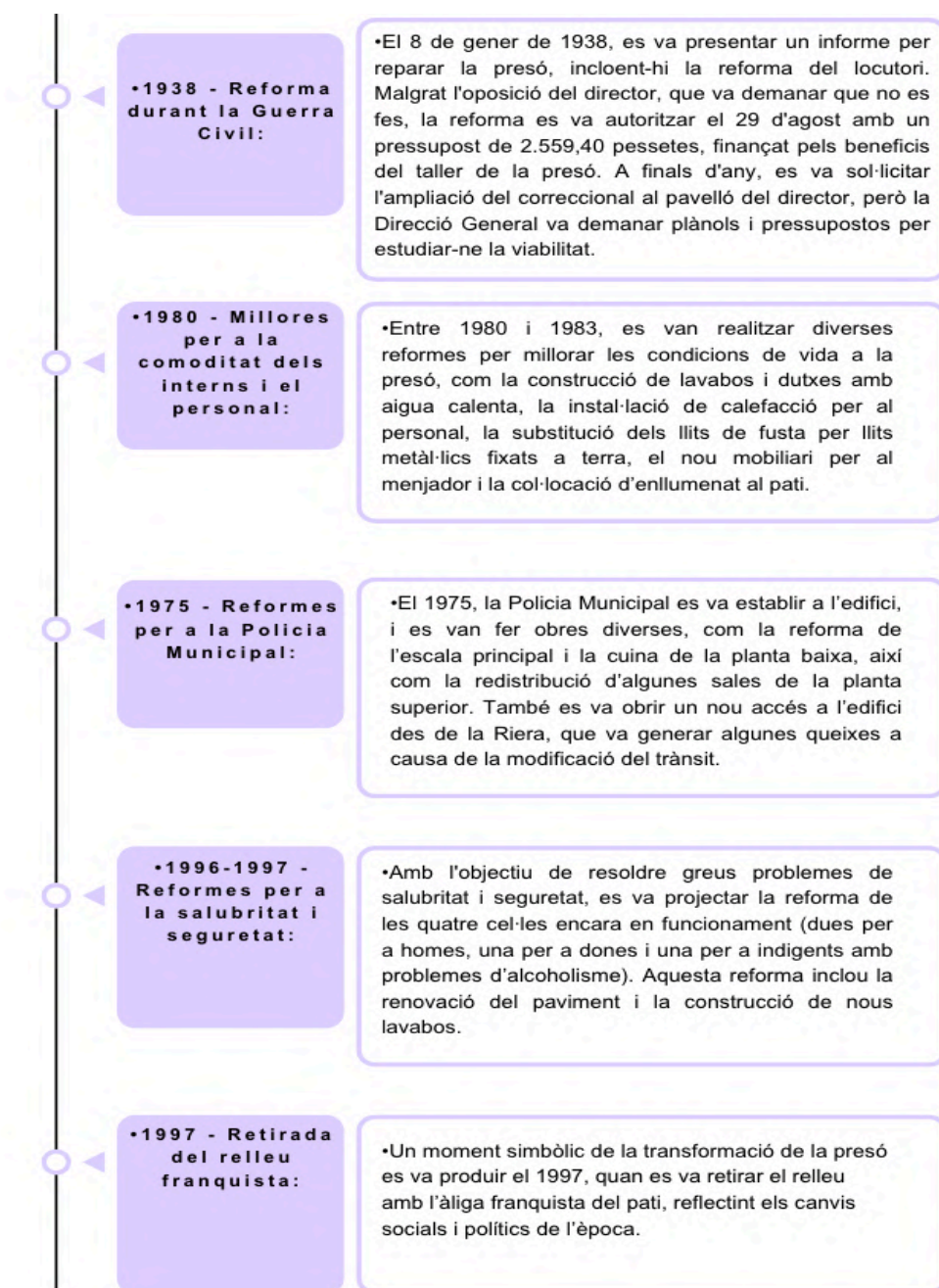
- Una estructura circular composta per dues parts: la circumferència externa, que conté les cel·les dels presos, i la torre de vigilància al centre.
- Les cel·les han d'estar obertes cap a l'interior, amb reixes que permetin una visibilitat total des de la torre, distribuïdes en sis nivells.
- La torre central, amb tres nivells, ha de permetre als inspectors observar els presos sense ser vistos, assegurant així una vigilància constant i invisible.

Així, doncs, aquest és el model que va seguir Elies Rogent per a fer la construcció de la presó de Mataró.



### 3.2.3 Evolució de les reformes i millores de la presó de Mataró.

Al llarg dels anys, la presó de Mataró ha estat objecte de nombroses reformes i millores, encaminades a adaptar-se a les noves necessitats funcionals i a optimitzar les condicions de vida dels interns. Aquestes actuacions es van dur a terme en diferents períodes històrics, destacant especialment els canvis més significatius realitzats durant el segle XX. En el següent esquema que he elaborat es detallen les modificacions implementades a la presó de Mataró al llarg del temps.



23

<sup>23</sup> FONT: Elaboració pròpia.

## **4. LA VIDA A LA PRESÓ DURANT LES SEVES ETAPES.**

### **4.1 Entre la reforma penitenciària i la realitat quotidiana.**

Com s'ha anat explicant anteriorment, la presó de Mataró, com altres institucions penitenciàries de la seva època, va intentar ser un model diferent en comparació amb les presons tradicionals. Aquest sistema penitenciari es caracteritzava per un enfocament més reformador i humà, en contrast amb el caràcter repressor i deshumanitzador que predominava en moltes altres presons. L'objectiu principal era millorar la qualitat de vida dels presos i promoure la seva transformació personal mitjançant l'autoreflexió i la rehabilitació.

Aquest esperit reformador va quedar reflectit el 1889 amb la publicació de l'Anuari Penitenciari, que ofería una descripció precisa de l'estat del sistema carcerari. En aquell moment, la presó de Mataró ja feia vint-i-sis anys que estava en funcionament. L'anuari dedicava un capítol destacat a aquesta institució, destacant la planificació arquitectònica innovadora amb què havia estat concebuda. Tanmateix, aquest projecte ideal contrastava amb la dura realitat quotidiana en què es trobava la presó, reflectint les dificultats del sistema penitenciari per assolir els seus ideals reformadors.

Una de les dificultats més destacades a l'Anuari Penitenciari va ser la problemàtica relacionada amb la distribució de l'espai. Tot i que, com s'ha esmentat anteriorment, la capacitat de la presó era de 50 persones, hi convivien fins a 1.040 reclusos amb diferents tipus de penes al mateix temps. Aquesta situació va generar una barreja indiscriminada entre presos, fet que va impedir complir amb el disseny inicial, que preveia la divisió de l'espai en quatre patis: dos per a homes, un per a dones i un per a nens.

En la realitat del moment, la distribució s'havia desnaturalitzat completament. Una part del pati destinada als nens havia de ser compartida amb borratxos i transeünts, mentre que l'altra part quedava reservada per als detinguts i els encausats. Aquesta organització es considerava profundament inhumana, ja que molts nens es veien obligats a compartir dormitoris amb altres individus, incloent-hi persones en estat d'embriaguesa o amb comportaments poc adequats.

A més de la problemàtica relacionada amb la distribució dels reclusos, l'Anuari Penitenciari també assenyalava els usos inadequats d'algunes sales de l'edifici rectangular. Espais com el rober i el bany, que haurien d'haver complert la seva funció original, eren utilitzats com a cel·les per als arrestats. A més, les dones, que segons

la planificació inicial haurien d'haver estat allotjades a la primera planta, van ser traslladades a la segona. Aquesta planta, però, estava inicialment destinada a altres finalitats, ja que incloïa cel·les específiques: una per al reu de mort, una altra per al capellà i una tercera per a la guàrdia encarregada de vigilar el condemnat.

En la seva anàlisi final, l'Anuari conclou que, tot i que el Reial decret de 1847 havia tingut bones intencions pel que fa a la reforma penitenciària, no va aconseguir traduir-se en canvis significatius en la realitat pràctica. La presó de Mataró, lluny de ser un model d'innovació en les institucions penitenciàries, va quedar simplement com una mostra de l'ideal arquitectònic d'aquella època, demostrant la competència i l'habilitat de l'arquitecte. Tot i això, la reforma va continuar sent insuficient, ja que es va limitar a plantejar bones idees sense aconseguir implementar-les en la vida legal i quotidiana de les presons.

## **4.2 El garrot: La nova forma de justícia penal.**

La part més desoladora de les presons era l'execució de les penes de mort, una pràctica que reflectia la duresa del sistema penal de l'època. A Espanya, el garrot va ser establert com a mètode oficial d'execució a partir de 1832, quan Ferran VII va signar un Reial decret que substituïa la forca. Aquest canvi pretenia oferir una alternativa més "humana" i menys humiliant per als condemnats, tot i que el procés de mort continuava sent sever i definitiu. El Reial decret va marcar un intent de millorar el sistema judicial, però no va alleujar el rigor de la pena capital.

El garrot, tot i no haver estat creat inicialment per a execucions, es va convertir en el mètode oficial a Espanya. Originalment dissenyat com a instrument de tortura per accelerar la mort de la víctima, va ser utilitzat per la Inquisició en l'edat mitjana. En aquell temps, el garrot servia per causar la mort de manera més ràpida i menys dolorosa que altres càstigs com la forca o la foguera. No obstant això, va ser Ferran VII qui va decidir formalitzar-lo com a mètode d'execució, fent servir com un gest simbòlic: un regal d'aniversari per a la seva quarta esposa, Maria Cristina de Borbó-Dues Sicílies, nascuda el 27 d'abril de 1806. Tot i la seva simbologia, la decisió no va suavitzar la severitat de la pena.

El Reial decret de 1832 establia que el garrot seria utilitzat per les execucions de persones condemnades a mort, amb la justificació de combinar la "humanitat" i la "decència" amb el rigor de la justícia. A més, el decret va establir tres variants del garrot, depenent del rang social del condemnat:



-Garrot ordinari: Utilitzat per a les persones de classe baixa. Els condemnats eren conduïts al patíbul en una mula o ruc, amb el cap cobert.

-Garrot vil: Destinat a aquells condemnats per delictes infamants. Els reus eren transportats de manera degradant, arrossegats en un cistell per un ruc o una mula.

-Garrot noble: Exclusiu per a les persones de rang més alt. En aquest cas, el condemnat arribava muntat a cavall, amb el cap descobert, i el patíbul estava adornat amb teles negres, conferint un aire solemne a l'execució.

Amb el temps, les diferències entre aquests tipus de garrot es van anar diluint, tot i que les execucions continuaven sent esdeveniments públics. Aquesta exposició de la pena capital mantenia l'element dissuasiu, reforçant el poder i l'autoritat de la justícia davant de la comunitat.

Així, la presó de Mataró va seguir aquest nou mètode d'execució. Al llarg de la seva història, es van registrar un total de tres execucions, incloent-hi la de Rosa Boix, l'única dona executada a la presó de Mataró. La resposta mataronina a aquestes execucions va ser negativa, ja que el seu dolorós final va generar rebuig en la comunitat, que veia en aquestes pràctiques una injustícia insuportable.



Garrot vil.<sup>24</sup>

---

<sup>24</sup> FONT: <https://duckduckgo.com/?q=Garrote%20vil&ia=images&iax=images>

## 4.3 El segle XX a la presó de Mataró.

### 4.3.1 Revoltes, repressió i transformació social (1909-1936).

A començaments del segle XX, la presó de Mataró va començar a acollir presos de diferents categories, incloent-hi represaliats polítics, fet que marcà un abans i un després en la seva història. Un dels esdeveniments més importants va tenir lloc l'any 1909, en el context de la revolta coneguda com la Setmana Tràgica, que va impactar especialment Barcelona i altres localitats com Mataró. Aquesta revolta es desencadenà per l'enviament de tropes reservistes a la guerra colonial d'Espanya al Marroc, fet que provocà una gran agitació social entre el 26 de juliol i el 2 d'agost d'aquell any.

Després de la revolta, la repressió arbitrària va portar molts dels revoltats a la presó de Mataró. Entre ells, hi havia José Álvarez, que havia estat secretari de l'Ajuntament de Premià de Mar. Durant el seu empresonament, Álvarez va publicar diversos articles al setmanari *La República*, on denunciava les dures condicions de vida a la presó. Aquesta denúncia reflectia el malestar creixent que es vivia entre els reclusos.

En els anys següents, la tensió a l'interior de la presó de Mataró va donar lloc a diversos episodis revolucionaris protagonitzats pels presos.

1. Les fugues del 1927: Durant aquell any, es van produir diverses fugues de la presó, un fet sorprenent donada la configuració panòptica de l'edifici, que estava dissenyat per facilitar una vigilància constant i prevenir aquests incidents.
2. El motí del 1933: L'1 de novembre del 1933, 45 reclusos, majoritàriament estrangers, van protagonitzar un motí a la presó. Tot i això, només quatre d'ells en van ser els principals instigadors. L'acte principal del motí va ser l'inici d'un incendi, que, malgrat l'impacte inicial, no va tenir greus conseqüències gràcies a la ràpida intervenció de la Guàrdia Civil. Com a mesura punitiva, els presos que van liderar el motí van ser traslladats a la presó de Barcelona.

Aquest període de la història de la presó de Mataró posa de manifest el seu paper no només com a centre de reclusió, sinó també com un escenari d'expressions de descontentament social i polític en un moment d'intensa conflictivitat a Espanya.



La Guàrdia Civil a la presó de Mataró.<sup>25</sup>

Tres anys després del motí, és a dir, l'any 1936, un cop iniciada la Guerra Civil, la Generalitat va assumir nombroses funcions, entre les quals es trobava la gestió de les presons. Així doncs, es va establir una nova política penitenciària que pretenia transformar les presons en sanatoris per als reclusos i en escoles per a aquells que no havien tingut accés a la cultura. Un dels objectius principals d'aquesta nova política era convertir les presons en tallers col·lectius per tal que els reclusos prenguessin consciència del seu paper i s'adaptessin a la societat. Aquesta reforma es va formalitzar amb la creació del Comitè de Presons. En aquest context, el director de la presó de Mataró va enviar un telegrama de fidelitat al president de la Generalitat, comproment-se a implementar les noves mesures.

Telegrama de fidelitat al president de la Generalitat.<sup>26</sup>

<sup>25</sup> FONT: Motí de 1933. Fotografia de Josep Ma. Sagarra i Plana. Fons Josep Maria Sagarra i Plana. ANC 1-1-T-585-N-19511.

<sup>26</sup> FONT: Telegrama d'adhesió i fidelitat al president de la Generalitat enviat pel director de la Presó de Mataró. ANC 1-1-T-5732-21049,0001

### **4.3.2 Joan Prado i el seu taller: Una reforma marcada per la polèmica.**

Paral·lelament a la situació anterior, aquell mateix any la Presó de Mataró es caracteritzava per un desordre constant, procedent dels anys anteriors. El buit de poder derivat de la situació política va provocar esdeveniments tràgics, com assassinats i incendis. Concretament, el 20 de juliol es va constituir un Comitè Antifeixista, que es va encarregar de mantenir l'ordre públic. En aquest context, la Presó de Mataró va començar a rebre presos polítics i religiosos per ordre del Comitè. Entre aquests reclusos destacava l'exalcalde Fradera i Pujol.

En aquesta situació, cal destacar la figura de Joan Peiró, qui va manifestar la seva disconformitat amb els esdeveniments del moment. Peiró va fer una crida a recuperar l'ordre i la justícia, posicionant-se contra les situacions caòtiques i injustes que tenien lloc.

Mesos més tard, es van dur a terme canvis en la direcció de la presó de Mataró, i Joan Prado i Romà va ser nomenat director el setembre de 1936. Prado, un home amb una actitud reformadora i compromesa, va introduir diverses millores materials i organitzatives per transformar el centre. Va instal·lar nous mobles per millorar les condicions dels espais i va establir un acord amb el Comitè de Salut Pública per evitar abusos contra els presos. La presó, que s'havia convertit en un correccional provisional, acollia presos feixistes amb penes lleus, així com frares, capellans i alguns militars.

Una de les iniciatives més destacades de Prado va ser la creació d'un taller a finals de 1936. Aquest taller es dedicava a la fabricació de material de guerra, com cartutxeres i corretjam per a soldats, amb l'objectiu d'ocupar els presos durant el dia i generar beneficis per al centre. Els ingressos es destinaven a millorar el ranxo, pagar un petit sou als presos i finançar reformes a la presó. També es van dur a terme altres activitats, com l'organització d'una exposició d'artesanía feta pels reclusos, que va tenir un gran èxit a la ciutat.

El maig de 1937, es va rebre una comanda important del Ministeri de Guerra, que va garantir feina al taller durant un temps. Fins i tot es va autoritzar alguns presos, sota vigilància, a treballar fora de la presó en col·laboració amb una fàbrica local que produïa peces per a la confecció de cartutxeres. No obstant això, el taller es va enfrontar a problemes significatius, com la manca de personal disposat a treballar, la baixa producció i tensions amb la Direcció General, que va demanar el trasllat de presos d'altres centres per garantir l'activitat del taller.

El setembre de 1937, una inspecció comptable va posar en evidència greus irregularitats administratives. L'informe va destacar la manca de llibres de comptes, desajustos econòmics i una gestió deficient de l'economat i el taller. Aquestes irregularitats van portar a la suspensió del càrrec i del sou de Joan Prado i, finalment, a la seva destitució el desembre de 1937. A més, algunes acusacions apuntaven a una possible connivència de Prado amb els presos feixistes, tot i que aquesta hipòtesi no es va confirmar.

Després de la seva destitució, la gestió del centre va passar per diversos directors interins fins que el taller va reprendre la seva activitat amb més estabilitat.

### **4.3.3 La vida quotidiana dins la mitja taronja durant la Guerra Civil.**

Durant la Guerra Civil, la vida a la presó de Mataró es va veure marcada per les dificultats derivades del conflicte i la manca de recursos. Inicialment concebuda per allotjar 50 persones, amb una capacitat màxima oficial de 94 reclusos, la població reclusa va augmentar considerablement. Si bé l'1 d'octubre de 1936 només hi havia 9 presos, l'11 de gener de 1938 la xifra havia ascendit a 93, i el 21 de març de 1938 ja s'havien superat els límits amb 105 reclusos. Així i tot, els registres estadístics no sempre reflectien la realitat, ja que sovint es comptabilitzaven menys persones de les que realment hi havia.

L'alimentació era un dels principals problemes. Tot i que la presó rebia una assignació mensual per cobrir les necessitats alimentàries, les dificultats del conflicte feien que el subministrament fos molt irregular. Per exemple, el febrer de 1938 només es podien servir 100 grams de llegums per presoner i àpat, mentre que al novembre del mateix any es van destinar 6.000 pessetes per a les despeses d'alimentació de setembre. Per pal·liar la situació, el taller de fabricació de material de guerra, que funcionava dins la presó, va contribuir a millorar els recursos alimentaris. A finals de 1938, es van destinar 2.500 pessetes dels beneficis del taller per arrendar i condicionar un hort que permetés incrementar la producció d'aliments. Sis presos, sota vigilància, es van encarregar de treballar-hi, amb l'autorització de la Direcció General, que, no obstant això, va exigir que els beneficis futurs es reinvertissin al taller.

Les despeses generals també es cobrien amb assignacions trimestrals, destinades a medicaments, higiene, transport, vestuari i reparacions. El novembre de 1938, per exemple, aquesta partida era de 2.200 pessetes. Així i tot, les mancances eren evidents en diversos àmbits. En primer lloc, la instal·lació d'electricitat, pressupostada el 1936, no es va dur a terme immediatament. En segon lloc, el mobiliari es trobava en molt mal estat, i el 1937 el director va reclamar 50 llits nous perquè els reclusos no

descansaven adequadament. També hi havia problemes greus amb el subministrament d'aigua, cosa que va portar, el 1937, a la construcció d'un dipòsit de ciment al terrat de la presó amb un cost de 2.500 pessetes, també finançat pel taller. A més, cap al final de la guerra, fins i tot mancava llenya per cuinar, i es va haver de demanar permís per portar presos vigilats als boscos de Canyamars i Dosrius per recollir-ne.

En resum, la presó de Mataró funcionava amb moltes dificultats, amb recursos escassos i nombroses mancances, però gràcies als beneficis del taller i als esforços del personal, es van fer millores per garantir mínimament la supervivència dels reclusos i el funcionament del centre.

Dins de la presó, la convivència entre presoners i funcionaris estava profundament influenciada per les tensions polítiques i socials derivades de la guerra.

Pel que fa als presoners, molts d'ells eren empresonats per motius polítics, sobretot aquells acusats de feixisme o de ser contraris a la Revolució. Això incloïa militars, botiguers, clergues entre d'altres. Alguns van ser condemnats a llargues penes o fins i tot a mort, mentre que altres van ser intercanviats per presos del bàndol contrari o traslladats a altres presons. A més, els presoners de la presó de Mataró també passaven la jornada treballant en els tallers esmentats anteriorment i aquells que es comportaven bé podien obtenir certificats que els ajudaven a reduir la pena. Malgrat això, si els presoners es manifestaven en contra de l'ordre establert, podien ser castigats. En aquest context, les visites familiars es consideraven un moment important per als reclusos i es regulaven mitjançant torns i horaris específics.

Els escarcellers o funcionaris que treballaven a la presó també van tenir una tasca difícil. Durant la guerra, va haver-hi una alta rotació de personal, a causa de canvis polítics i de fidelitat a la República. En molts casos, els Comitès Antifeixistes fins i tot intervingueren en la gestió de la presó, portant mobles i altres objectes. Els sous dels funcionaris eren baixos, i alguns no tenien titulació específica per al càrrec. A més, la convivència amb els comitès i els conflictes derivats de les tensions polítiques complicaven encara més la tasca dels escarcellers.

Pel que fa als directors, la presó va ser gestionada per diversos responsables. El primer, en Prado, va ser nomenat director el 1936, però va ser destituït a finals de 1937, tot i que se li reconeix la creació d'un taller a la presó. El seu successor, Josep Vicente Sebastian, va ser detingut el 1938 per motius polítics, després d'emportar-se documentació oficial i marxar de la presó. Va ser processat per traïció, empresonat i finalment substituït per Joaquim Miquel i Sans, que va exercir el càrrec fins a la fi de la guerra.



Pati de la Presó de Mataró, amb alguns joves presos polítics antifranquistes: Jordi Casals, Jordi Nonell, Josep Maria Fradera, Jaume Calsapeu, Joaquín Sánchez Mustá, Luis Fernández i Jesús Nieto al 1971.<sup>27</sup>

#### **4.3.4 La repressió franquista: Control i transformació dels presos (1939-1967)**

Després de la fi de la Guerra Civil, el règim franquista va imposar una repressió ferotge que va afectar tota la societat, inclosa l'administració de les presons. A Mataró, la presó es va convertir en un dels llocs més emblemàtics d'aquesta repressió. El 27 de gener de 1939, amb l'entrada de les forces franquistes a la ciutat, les autoritats falangistes van alliberar centenars de presoners que havien estat empresonats durant el conflicte. Aquest alliberament va simbolitzar la victòria del règim i va marcar l'inici d'una neteja sistemàtica de les persones vinculades al bàndol republicà i de qualsevol individu que s'hagués oposat al nou ordre establert.

Aquesta depuració no només va afectar els presos, sinó també els funcionaris de la presó. Els més de 450 treballadors del Servei de Correccionals de Catalunya van ser sotmesos a un procés de depuració que va implicar la destitució, els judicis i l'exili d'alguns. A Mataró, de vuit funcionaris, tres van ser jutjats en consell de guerra, dos van ser arrestats i un altre va haver d'exiliar-se. Aquest procés va ser part d'una estratègia més àmplia per garantir el control absolut del règim sobre les institucions penitenciàries i la societat en general.

A banda de les accions repressives, el règim franquista va establir un sistema de control i reeducació dels presos a través de la creació, el 9 de juny de 1939, del "Patronato Central para la Redención de Penas por el Trabajo". Aquest organisme va implementar un nou model de càstig basat en el treball forçat, que pretenia "redimir" els presos i educar-los segons els valors del règim. A la presó de Mataró, aquest model es va materialitzar en diverses iniciatives, com l'ensenyament per a presos

---

<sup>27</sup> FONT: COSTA, F. [Francesc]. La Presó a l'Ajuntament. Mataró Escrit, març 1988, núm. 24, pàgs. 51-54.

analfabets i la formació d'un cor de presoners, amb 20 cantaires. Aquestes activitats culturals i educatives eren part d'un pla per transformar els presos en ciutadans útils pel règim, mitjançant el treball i l'educació moral.

Un dels testimonis més rellevants de la repressió franquista a la presó de Mataró és el de Lluís Terricabres i Molera, conegut com a "Terri de Mataró". En la seva entrevista autobiogràfica, descriu la diferència entre la seva estada a la presó provisional de les Caputxines, un lloc marcat per la brutícia i la violència, i la presó de Mataró, a la qual els presos anomenaven "la mitja taronja" per estar regida per l'efecte panòptic. L'ambient d'aquesta era més net i suportable que l'anterior.

A la presó de Mataró, Terricabres va passar tres mesos, durant els quals va organitzar activitats culturals i lúdiques com representacions teatrals, gimnàstica humorística i cant, una passió que sempre va mantenir. Tot i que les condicions a la presó de Mataró eren més suportables que en altres presons, la realitat del règim franquista continuava sent repressiva, amb una vigilància constant i amenaces. El seu pas per la presó de Mataró va ser recordat com un dels moments menys traumàtics de la seva experiència de detenció, ja que va permetre una convivència més humana entre els reclusos.

El testimoni de Terricabres mostra com, tot i les condicions dures de les presons franquistes, la presó de Mataró era percebuda com un lloc més humà en aquell moment.

En el mateix context històric de la repressió franquista, concretament entre 1939 i 1967, la presó de Mataró va ser classificada com a "presó de partit", un tipus d'establiment destinat a retenir individus relacionats amb l'oposició política al règim franquista. Aquest règim es va mantenir fins al tancament de la presó. A continuació, es presenten algunes dades rellevants sobre la situació de la presó durant aquest període:

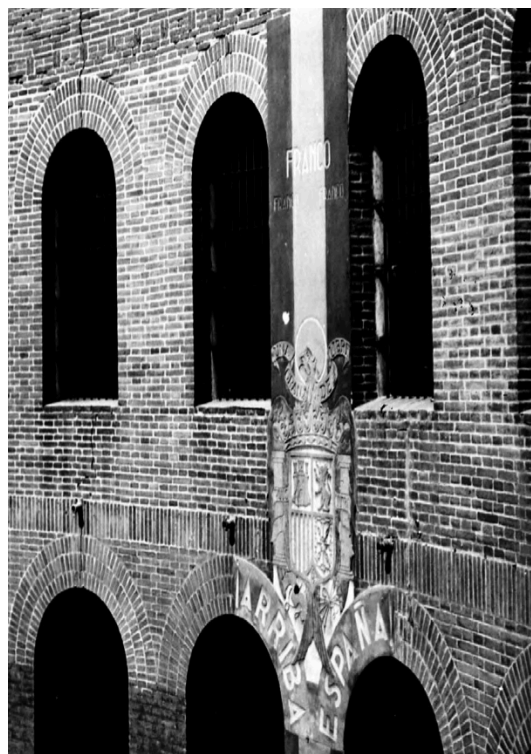
- Entre 1939 i 1950, 857 persones van ingressar a la Presó de Mataró.
- Entre 1950 i 1960, 438 persones van ingressar a la presó.
- El 1960, la presó tenia una mitjana de 110 homes i 21 dones reclusos.
- Entre 1961 i 1967, la mitjana anual de presos era de 177 homes i 7 dones, tot i que aquest nombre no indica que estiguessin a la presó simultàniament.

Durant els anys 1950-1959, es van portar a terme diverses iniciatives per millorar les condicions de vida dels reclusos, com àpats especials durant les festivitats, la



distribució de roba per part de les famílies dels presos i l'aportació extra de tabac. Aquestes accions van ser possibles gràcies a la col·laboració d'empreses privades i entitats religioses. Segons un informe de 1957, la delegació de Mataró, amb el suport de l'Ajuntament, empreses locals i altres organitzacions, organitzava activitats com el lliurament de roba, donatius i obsequis als presos de les seves famílies durant les festes de la Mercè, Nadal, Any Nou i Reis. Aquestes iniciatives buscaven alleujar temporalment la duresa de la reclusió i formaven part de les estratègies del règim per donar una imatge de redempció dels reclusos mitjançant el treball i la moralització.

Aquesta època de repressió no només va estar marcada pel control sever sobre els presos, sinó també per certes iniciatives d'alleujament que buscaven presentar un sistema de control més amable davant la societat i les famílies dels reclusos. Així, aquestes accions formaven part d'una estratègia més àmplia per mantenir l'ordre social i el suport a la repressió política.



Escut franquista que es trobava a l'interior de l'establiment penitenciari.<sup>28</sup>

---

<sup>28</sup> FONT: Fotografia, A. Canal. Arxiu Municipal de Mataró. Fons Ajuntament de Mataró.

## 5. LA PRESÓ DES DEL 1967 FINS AL 2024.

La presó va ser enderrocada l'any 1967, i des de llavors l'edifici ha tingut diversos usos dins la ciutat.

### 5.1 Tancament i noves funcions de la presó de Mataró.

Després de les diferents etapes per les quals va passar la presó de Mataró, aquesta es va tancar definitivament l'any 1967 com a part d'un pla d'estalvi del govern franquista. Aquest pla implicava el tancament de 16 presons per reduir despeses, i una de les afectades va ser la de Mataró. Els presos van ser traslladats a altres centres penitenciaris per acabar de complir la seva condemna. A partir d'aquell moment, l'edifici va deixar de ser una presó i es va cedir a l'Ajuntament, que el va convertir en un dipòsit municipal. Un cop l'Ajuntament va rebre la propietat de l'edifici a l'any 1968, va proposar la seva demolició amb la idea de construir-hi un nou edifici judicial per acollir els jutjats de la ciutat. Aquesta proposta va ser ben acollida per la població i es va difondre en la premsa local, com en el diari de Mataró, que va celebrar la iniciativa. L'article destacava que la demolició de la presó contribuiria a modernitzar l'entorn urbà, ja que la Riera de Cirera i els seus voltants estaven experimentant una renovació urbanística important. Aquesta acció va ser vista com una oportunitat per prestigiar Mataró amb nous equipaments públics al centre de la ciutat.



Diari de Mataró.<sup>29</sup>

<sup>29</sup> FONT: Portada del Diari de Mataró, juny 1968. Arxiu Comarcal del Maresme

Per poder reformar l'edifici i convertir-lo en un nou jutjat, l'alcalde va sol·licitar al Departament d'Hisenda un canvi en l'estat legal de la propietat, per passar-la de bé públic a bé propi, amb l'objectiu de cedir-la gratuïtament al Ministeri de Justícia. Hisenda va aprovar la petició, i així va començar el procés de cessió, que va incloure taxacions i informes urbanístics per complir amb els requisits del Ministeri, entre ells: la cessió gratuïta del terreny i una aportació del 10% del cost de l'obra.

Un cop aprovada la proposta en ple, l'Ajuntament la va publicar al *Butlletí Oficial de la Província* a l'octubre de 1969, i el secretari va certificar que no hi havia hagut cap objecció. El 3 d'agost de 1970, es va formalitzar l'oferta de cessió i l'aportació econòmica al Ministeri de Justícia. Posteriorment, l'arquitecte municipal va confirmar que no es preveia cap ús alternatiu d'aquest terreny durant els següents deu anys, cosa que facilitava la cessió.

Finalment, el 29 d'octubre de 1970, l'alcalde va demanar al governador civil que trametés l'oferta al Ministeri de Justícia, i al desembre el Ministeri de Governació va autoritzar formalment la cessió, amb l'única condició que el patrimoni de l'Estat l'acceptés.

Des d'aquí, el procés va continuar amb els tràmits administratius necessaris, i el 16 de novembre de 1972 l'Ajuntament va enviar tota la documentació requerida al cap d'obres del Ministeri de Justícia, incloent-hi el registre de la propietat, la valoració pericial i altres certificats que acreditaven el compliment de les normatives urbanístiques i la contribució econòmica al projecte. Amb aquests documents, el projecte del nou jutjat quedava preparat per a la seva execució.

Paral·lelament a aquest moment, el Col·legi Oficial d'Arquitectes de Catalunya i Balears (COAC) va assumir la responsabilitat de salvar l'edifici. Així, el director de l'Arxiu Històric d'Urbanisme, Arquitectura i Disseny, Salvador Tarragó, va redactar un informe detallat sobre la rellevància històrica i arquitectònica de la presó. El degà del COAC, Antoni de Moragas i Gallissà, va enviar aquest informe i una memòria addicional al director general de Belles Arts a Madrid, sol·licitant la declaració de la presó de Mataró com a Monument Històric Artístic de caràcter provincial, amb l'objectiu de protegir l'edifici i evitar-ne la destrucció.

L'informe destaca que l'edifici de la presó de Mataró és una de les obres més importants del 19è segle en l'arquitectura catalana, la qual cosa justifica la necessitat urgent de declarar-lo Monument Històric Artístic provincial per evitar-ne la destrucció. En aquest sentit, l'informe ofereix una visió general del context històric, social i industrial de Mataró, incloent-hi elements com la implantació del tren i la gasificació, que van ser fonamentals en el desenvolupament de la ciutat.

A més, l'informe contradiu l'acord de l'Ajuntament de Mataró per demolir l'edifici, argumentant que aquesta decisió suposaria un atac irreparable a l'arquitectura

moderna i destacada del país. També s'apunta que la ubicació dels nous jutjats en el mateix solar no és adient, ja que augmentaria la congestió del centre de la ciutat, una zona ja saturada.

Per altra banda, l'informe proposa que la presó podria ser reutilitzada per a altres activitats que no suposarien una modificació dràstica de l'edifici, com ara espais culturals, museus o sales d'exposicions. Aquesta proposta es basa en el fet que la distribució arquitectònica de l'edifici és prou flexible i adequada per adaptar-se a aquests nous usos, de manera que es preservaria el patrimoni arquitectònic mentre se li donaria una nova funció útil per a la comunitat. Tot això, evidentment, es fa amb l'objectiu primordial de preservar l'edifici i evitar la seva desaparició.

Juntament amb aquest arxiu, es va presentar una memòria descriptiva de la presó, en la qual es va introduir la figura de l'arquitecte Elies Rogent, destacant la importància de la seva aportació en la implementació del model panòptic de Bentham. Aquesta informació es va complementar amb fotografies detallades de l'edifici, on es posava de relleu fins als més mínims detalls arquitectònics. Al mateix temps, es van enviar comunicacions a diverses fonts de difusió, incloent-hi mitjans de premsa, amb l'objectiu que en donessin a conèixer i augmentessin la visibilitat del cas en els seus canals.

Tot i que la majoria de mitjans no van publicar notícies sobre la defensa de l'edifici en aquell moment, el 1978, Joan Bassegoda va esmentar la presó de Mataró en un article de *La Vanguardia*, destacant-la com a exemple de com es va evitar la destrucció d'un edifici important, en el marc de la discussió sobre la demolició de la Model de Barcelona.

A partir de 1975, sembla que el perill de demolar la presó de Mataró ja es va superar, ja que l'Ajuntament va començar a buscar altres usos per a l'edifici. Després d'haver estat utilitzat com a jutjats durant uns anys, l'edifici va assumir una nova funció el 1975, convertint-se en la base de la Policia Municipal.

Per aquesta raó, aquell mateix any es va obrir un accés al mur, creant una porta que donava directament a la Riera. Aquesta modificació no formava part del disseny original de l'edifici, que havia estat obra de l'arquitecte Elies Rogent, sinó que es va fer una adaptació pràctica per facilitar l'entrada a l'edifici. L'objectiu era evitar que la gent hagués de fer la volta pel carrer, fent l'accés més directe i còmode. Tot i això, aquesta nova porta va generar algunes crítiques, ja que alterava l'estètica original i històrica de l'edifici, trencant amb el projecte original de Rogent. Tot i les queixes, l'accés va continuar sent utilitzat, pel fet que era una solució funcional per a les noves necessitats de l'espai.



Fotografia que mostra la nova entrada de la Presó des de la Riera.<sup>30</sup>

L'arquitecte de Mataró va observar la modificació que es volia dur a terme a l'edifici i va alertar al Col·legi d'Arquitectes sobre la intervenció. Com a resposta, el degà del Col·legi va enviar una carta a l'Ajuntament de Mataró el 24 de gener de 1975 i, posteriorment, un telegrama al president de la Diputació per expressar la seva preocupació per la destrucció parcial de l'edifici històric. En la carta, es sol·licitava la paralització immediata de les obres i la restauració de l'edifici, ja que aquest estava inclòs en un expedient per ser declarat monument històric-artístic de la província.

El 14 de febrer de 1975, el president de la Diputació va respondre a la carta indicant que l'obertura d'una nova porta no representava una destrucció, sinó una rehabilitació necessària per a la conservació de l'edifici i per fer un ús adient d'aquest.

El novembre de 1975, Espanya es trobava en un moment de canvi profund. La mort del dictador Francisco Franco va posar fi a una llarga dictadura i va marcar l'inici d'una nova etapa. Amb la coronació de Joan Carles I com a rei, el país es va posar en marxa per deixar enrere dècades de règim autoritari i avançar cap a una democràcia. Aquest procés de transició no va ser senzill, ja que hi va haver molts moments de tensió i conflicte, però es va treballar intensament per reformar l'Estat i les seves institucions.

L'any 1976, enmig d'aquest procés de canvi, Mataró va viure un període intens de protestes per reclamar més llibertat, l'amnistia dels presos polítics i un Estatut d'Autonomia per Catalunya. Durant aquest any, es va celebrar per primera vegada l'1 de maig a la ciutat, una jornada que va acabar amb diverses persones detingudes i traslladades a la Presó de Mataró. També es van organitzar altres actes destacats,

---

<sup>30</sup> FONT: Arxiu Comarcal del Maresme, Fons El Maresme, R. Manent.

com la Diada i la Marxa per la Llibertat, que van demostrar el desig de gran part de la població per aconseguir més drets i autonomia.



Fotografia feta durant una manifestació per l'amnistia el 1976.<sup>31</sup>



Fotografia d'un grup de gent, sobretot del PSUC, esperant l'obertura de portes de la Presó (1 de maig de 1976).<sup>32</sup>

Finalment, el 1978 es va aconseguir un dels grans objectius d'aquest procés de transformació: la redacció i aprovació de la Constitució, que establia els drets i llibertats fonamentals de tots els ciutadans. En especial, l'article 23 que garantia el dret de participar en la vida pública, sigui directament o mitjançant eleccions periòdiques amb sufragi universal. Amb aquests canvis, Espanya començava a construir una democràcia sòlida i estable.

Cap a l'any 1979, la presó de Mataró va experimentar una transformació significativa, esdevenint un espai on es van dur a terme diverses activitats de gran diversitat. Entre

---

<sup>31</sup> FONT: Arxiu Comarcal del Maresme, Fons Quintana, E. Quintana.

<sup>32</sup> FONT: COSTA, F. [Francesc]. La Presó a l'Ajuntament. Mataró Escrit, març 1988, núm. 24, pàgs. 51-54.

el 1979 i el 1983, la Secció de Ciències Naturals del Museu de la Ciutat de Mataró es va instal·lar a la planta superior de l'edifici de la presó. Posteriorment, el Patronat Municipal de Cultura i Esports també va ocupar aquest mateix espai.

L'any 1992, a la mateixa planta, es va instal·lar provisionalment un jutjat. Amb el temps, tots aquests serveis es van anar traslladant progressivament. A inicis del segle XXI, els canvis no es van aturar. L'any 2004, l'edifici de la presó va deixar definitivament de funcionar com a dipòsit per a detinguts, ja que aquesta funció es va traslladar al nou edifici de la Via Pública, a la plaça Granollers.

A partir de 2007, els espais de l'antiga presó van començar a ser ocupats per diverses associacions culturals. A la planta baixa, s'hi van instal·lar l'Associació de Pessebristes i l'Associació Sant Lluc per l'Art, mentre que la planta superior va ser destinada als Armats de Mataró.

L'any 2015 es van fer unes rehabilitacions a la teulada de la presó, les quals han estat esmentades anteriorment. Aquest fet dona lloc a obligar a les entitats culturals que hi estaven instal·lades a traslladar-se definitivament a altres llocs.

## **5.2 L'actualitat de la Presó de Mataró.**

Des de l'any 2016, l'antiga presó de Mataró va començar una nova etapa amb la seva transformació en un espai dedicat a l'art contemporani. Aquest projecte va ser impulsat pel govern municipal amb l'objectiu de revitalitzar l'edifici i convertir-lo en un punt de referència cultural per a la ciutat. Va néixer així el MAC Mataró (Mataró Art Contemporani), un projecte que no només inclou un espai expositiu, sinó també diverses iniciatives destinades a la producció, formació i investigació artística. Aquest nou espai busca donar visibilitat a l'art contemporani, afavorir la creació artística i apropar l'art a la comunitat local.

El MAC Mataró alberga diversos projectes, com el Taller de Gravat, on els artistes poden crear obres de gravat i altres tècniques d'art gràfic. A més, disposa de la Casa dels Artistes, un espai de residència destinat a acollir artistes que hi poden desenvolupar els seus projectes en un entorn inspirador i amb els recursos necessaris. A través d'aquests espais, el MAC Mataró vol donar suport a la creació artística i proporcionar una plataforma per als artistes emergents. L'objectiu principal del MAC Mataró és impulsar i donar suport a la producció artística contemporània, potenciar la visibilitat de les obres i fomentar la reflexió sobre els temes actuals a través de l'art. Així mateix, el projecte també té una clara vocació educativa, organitzant activitats didàctiques, tallers, conferències i esdeveniments que permeten als ciutadans acostar-se a l'art contemporani i desenvolupar la seva pròpia creativitat.



Una de les característiques més destacades del MAC Mataró és que es conserven les instal·lacions originals de la presó, preservant elements arquitectònics i estructurals que recorden la història d'aquest edifici. Aquest fet aporta un valor afegit al projecte, ja que no només es poden gaudir de les exposicions d'art contemporani, sinó que també es pot conèixer la història de la presó a través de visites guiades. Durant aquestes visites, els assistents poden aprendre sobre l'edifici com a presó, la seva arquitectura, els seus funcionaments i les condicions de vida dels reclusos en el seu temps d'activitat com a centre penitenciari. Així, els visitants tenen l'oportunitat de descobrir una combinació única de patrimoni històric i art contemporani, creant una experiència que connecta el passat amb el present.

Al llarg dels anys, el MAC Mataró ha acollit nombroses exposicions temporals que han presentat artistes locals i internacionals en diferents disciplines com la pintura, l'escultura, la fotografia i el videoart. A més de les exposicions, també s'hi han celebrat festivals de música, teatre i altres activitats culturals que han enriquit la vida artística de la ciutat i han afavorit la interacció de l'art amb altres formes creatives.

## **6. PART PRÀCTICA.**

### **6.1 Maqueta de la Presó de Mataró.**

En aquesta part del treball, he volgut aprofundir en l'arquitectura de la presó de Mataró, descrivint el seu aspecte actual després de totes les reformes i modificacions esmentades prèviament. Vaig considerar que la millor manera de reflectir-ne el disseny i l'estructura era a través d'una maqueta. Des del principi, vaig ser conscient que no seria una tasca senzilla, ja que requeria molta dedicació i precisió.

El primer pas per construir la maqueta va ser planificar-ne el procés. Tenia molt clar que volia crear una maqueta a escala que s'assemblés el màxim possible a la presó de Mataró. Abans de començar, vaig visitar la presó per observar-ne els detalls de prop, prendre fotografies i mesurar les rajoles per calcular-ne l'altura i l'amplada. Aquestes observacions van ser essencials per aconseguir una representació precisa del disseny original. Quan ja tenia definides les mesures, vaig decidir dividir el procés de fabricació en tres fases: primer, em vaig centrar a construir la façana; després, vaig treballar en els laterals; i finalment, em vaig dedicar a crear el semicercle de la presó, incloent-hi el sostre i els petits detalls que donarien realisme a la maqueta.

Un cop vaig tenir tots els materials adequats per a la construcció, vaig començar l'elaboració de la façana de la presó. Primer de tot, vaig establir les mides a escala, de manera que 1 metre de la mida real es corresponia amb 1,5 cm a la maqueta. La base de la façana es va construir amb cartó ploma d'uns 10 mm de gruix, un material específic per a l'elaboració de maquetes que aporta rigidesa i facilita el tall. Per representar la façana, vaig tallar un rectangle de 52,5 cm, que corresponia a les dimensions desitjades segons l'escala establerta. El següent pas va ser retallar les finestres i la porta principal de la façana, mantenint les mides a escala. La façana tenia sis finestres petites, set de grans i una porta principal. Un cop fets els talls, vaig folrar la façana amb paper adhesiu que imitava maons, tant en mida com en color, per aproximar-se al màxim a l'aspecte de la presó.

Després, em vaig centrar a perfeccionar els petits detalls. Al voltant de totes les finestres i la porta, hi vaig afegir un adhesiu, que vaig pintar i retallar per aconseguir la màxima semblança amb les peces originals de la presó. També em vaig dedicar a crear les reixes amb escuradents pintats de gris i tallats a mida perquè encaixessin correctament. Per acabar, vaig utilitzar adhesius també pintats i retallats per simular les pedres de la part inferior i els laterals de la façana. Vaig mantenir una mida molt aproximada a la real, ajustant els tons de color amb aquarel·les per obtenir una similitud òptima.



La façana de la maqueta.<sup>33</sup>

Un cop finalitzada la façana, vaig dedicar-me en els laterals de la presó, seguint el mateix procés. Primer, vaig retallar la base, després les finestres grans i petites, i en un dels laterals hi vaig afegir una porta addicional, ja que aquesta comunica amb la riera, una estructura incorporada quan la presó feia funció de policia local, com ha estat esmentat anteriorment. Un cop realitzats tots els talls, vaig folrar els laterals amb paper adhesiu i vaig afegir els detalls de les finestres i la base amb petits adhesius pintats, mantenint el mateix procediment utilitzat a la façana.



Lateral 1 de la maqueta.<sup>34</sup>



Lateral 2 de la maqueta.<sup>35</sup>

Per finalitzar l'estructura principal, vaig afegir el sostre, aconseguint l'efecte desitjat mitjançant unes làmines que simulaven una teulada. Per fer que s'assemblés el màxim possible al color de la presó real, el vaig pintar amb un esprai.

<sup>33</sup> FONT: Elaboració pròpia.

<sup>34</sup> FONT: Elaboració pròpia.

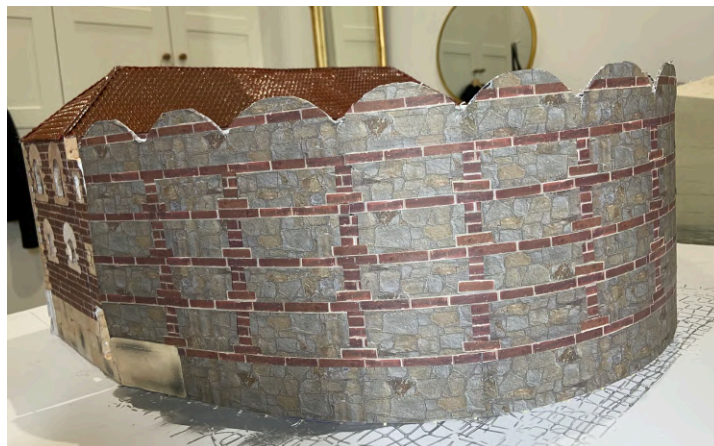
<sup>35</sup> FONT: Elaboració pròpia.



Teulada de la maqueta.<sup>36</sup>

Tot estava gairebé complet, però encara em mancava l'element principal que feia que el disseny de la presó fos tan especial: el semicercle que creava l'efecte panòptic. Per aconseguir aquest efecte a la maqueta, vaig necessitar un material més flexible que em permetés doblegar-lo en forma de cercle. Vaig comprar un plàstic dur, però flexible i el vaig tallar amb les mides adequades. A l'hora de tallar-lo, vaig haver de donar forma a la part superior del plàstic, ja que la presó té una sèrie d'arcs. Vaig tallar-ho tot seguint les proporcions de la presó real.

Un cop tot tallat, vaig dedicar-me en els petits detalls del semicercle. Vaig folrar el plàstic amb un paper adhesiu diferent del que havia utilitzat per a les altres parts; aquest simulava una pedra. Per acabar de perfeccionar l'aspecte, vaig afegir petits trossos adhesius de maó per aconseguir la similitud més gran possible.



Semicercle de la maqueta.<sup>37</sup>

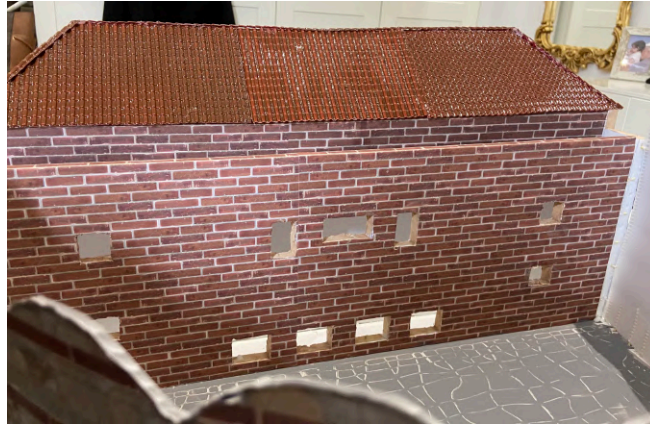
Per unir el semicercle amb l'estructura principal, vaig utilitzar uns escuradents, enganxant-los a les dues parts per facilitar la unió.

---

<sup>36</sup> FONT:Elaboració pròpia.

<sup>37</sup> FONT: Elaboració pròpia.

L'interior del semicercle representa el pati dels presos, on també es trobava la zona de vis-a-vis. Per representar el locutori, vaig tallar un altre rectangle de cartó ploma, ajustant els talls per col·locar-hi el nombre de finestres adequat. Finalment, igual que en les altres parts, vaig folrar aquest rectangle amb paper adhesiu que imitava maons per mantenir la coherència estètica.



Locutori de la maqueta.<sup>38</sup>

Per acabar la part del locutori de la maqueta, vaig afegir el seu sostre corresponent, utilitzant una làmina resistent pintada d'un color marró. La vaig tallar amb molta cura i precisió, ajustant les mides exactes per aconseguir que quedés perfectament encaixada i donés un aspecte realista i funcional a la maqueta.



Sostre del locutori de la maqueta.<sup>39</sup>

Un detall que em faltava afegir a la façana va ser l'escala. Vaig decidir representar-les mitjançant cercles de diferents mides, des de més grans fins a més petits, per

---

<sup>38</sup> FONT: Elaboració pròpia.

<sup>39</sup> FONT: Elaboració pròpia.

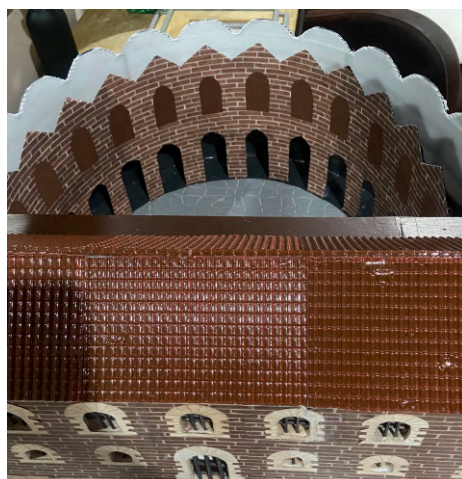


simular l'efecte visual de les escales de la presó. Els vaig pintar de color negre per aconseguir un aspecte més realista, imitant l'escala de la presó i afegint un toc de versemblança al conjunt de la maqueta.



Escales de la maqueta.<sup>40</sup>

Encara em mancava afegir les cel·les a l'interior del pati de la presó. Per aconseguir-ho, vaig utilitzar una làmina fina i flexible que vaig cobrir-la amb el paper que simulava els murs anteriors. A continuació, vaig realitzar els talls necessaris per crear les arcades típiques de la presó de Mataró. Per simular les cel·les, vaig tallar cartolina marró en forma d'arcs, de manera que reproduïssin l'estructura de les cel·les de la presó. Per obtenir un resultat més precís, vaig deixar un petit espai entre la làmina de mitja circumferència i la nova imposada, creant així un espai que representés l'accés a les cel·les del primer pis. Això va donar més realisme al conjunt de la maqueta.



Cel·les a l'interior del pati de la maqueta.<sup>41</sup>

---

<sup>40</sup> FONT: Elaboració pròpia.

<sup>41</sup> FONT: Elaboració pròpia.

Un cop vaig tenir col·locada la làmina de les cel·les i la làmina amb forma de semicercle a la presó, només em quedava fer la peça que unís ambdues làmines. Puc dir que aquesta part va resultar especialment complicada, ja que unir dues làmines amb formes tan diferents no era gens senzill. La làmina de les cel·les acabava amb forma triangular, mentre que la del semicercle tenia un acabat en mitja circumferència.

Per aconseguir un resultat òptim, vaig utilitzar un material que es podia modelar fàcilment i que permetia adaptar-se a ambdues formes, connectant-les amb precisió malgrat les seves diferències. Aquest pas del procés va ser especialment lent i em va exigir molta paciència, ja que calia repetir-lo fins a 12 vegades, un nombre corresponent al total de triangles i mitges circumferències que hi havia a la maqueta.



Teulada del semicercle de la maqueta.<sup>42</sup>

Ja tenia completada l'estructura que representava tota l'arquitectura d'Elies, incloent-hi totes les restauracions que s'havien realitzat i que es reflectien a la maqueta. Ara només em quedaven els petits detalls. Un d'aquests va ser pintar tota la base de color gris per simular el terra del carrer. A més, vaig afegir alguns elements que donaven més realisme a l'obra, com una llum instal·lada a l'interior perquè la llum sortís per les finestres, creant una atmosfera més autèntica i captivadora.

També vaig col·locar claus miniatura enganxades a la porta, aconseguint així un resultat més detallat i realista.

Fins aquí arriba el procés de construcció de la meua primera maqueta: la presó de Mataró. Sens dubte, ha estat un procés molt lent, però que alhora he gaudit enormement mentre el realitzava. Aquesta maqueta serà presentada físicament el dia de l'exposició, però als annexos es pot trobar un vídeo que mostra el resultat final en format digital.

---

<sup>42</sup> FONT: Elaboració pròpia.



## 6.2 Rosa Boix: La meva història.

Entre les històries de presoners que han passat per la presó de Mataró, destaca la de Rosa Boix, l'única dona executada en aquesta presó. La seva història m'ha fascinat profundament i, com a part del meu treball, vaig decidir endinsar-me en la seva vida, les seves motivacions i les emocions que devia haver experimentat mentre estava reclosa. El repte més gran per a mi va ser posar-me a la pell d'una dona acusada de matar el seu marit, una situació extremadament complexa, que va requerir molta empatia i investigació per poder narrar-la des de la seva perspectiva personal.

Per poder escriure la seva història de manera fidel, però alhora immersiva, vaig començar amb una recerca exhaustiva. Vaig llegir diversos llibres i diaris que descriuen la vida de la Rosa Boix, des de l'incident fins a la seva execució a la Presó de Mataró. A través de documents històrics i cròniques judicials, vaig aconseguir reconstruir els fets, tot afegint un toc de ficció per imaginar com devien ser els seus pensaments i sentiments durant aquell tràgic període. La història comença amb una introducció detallada sobre qui era la Rosa, el seu entorn familiar i social, i com va arribar a prendre la decisió de matar al seu marit.

La Rosa Boix es va veure atrapada en les complexitats de la seva pròpia vida, marcada per l'amor i els conflictes personals. La seva història va començar com la d'una dona que es va casar amb un home amb qui no va ser feliç. El seu marit, segons diverses fonts, era un home cruel i possessiu, una figura que va tractar a la Rosa com una propietat més que com a una esposa. Tot i que hi havia moments d'afecte, la relació es va deteriorar ràpidament per les contínues baralles i maltractaments. Va ser en aquest context de desesperació i impotència que la Rosa va conèixer un home que li va oferir una esclatxa d'amor i atenció. Aquest home, el seu amant, va ser qui va donar a la Rosa l'esperança d'una vida millor, un motiu per somiar amb una nova oportunitat fora de l'abús que vivia al costat del seu marit.

L'amor il·lícit entre la Rosa i el seu amant va ser la guspira que va encendre una tragèdia. Desesperada per escapar de les seves condicions de vida, la Rosa va començar a planejar el seu acte fatal. A través de diversos missatges i trobades clandestines, el seu amant va ajudar-la a enverinar el marit, un pla macabre que finalment va portar a la mort del seu marit. Després de l'assassinat, la investigació va descobrir ràpidament la veritat. Els testimonis i proves van vincular-la a l'assassinat, i la policia la va arrestar.

Després de ser arrestada, la Rosa Boix va ser portada a la Presó de Mataró, on va passar els seus últims dies abans de ser executada. El procés judicial va ser dur i públic, amb una gran expectació social, ja que el cas va cridar l'atenció de l'opinió pública. Els testimonis en el judici van descriure les circumstàncies de la seva relació amb el marit i amb l'amant, destacant els abusos i les males condicions en què vivia.

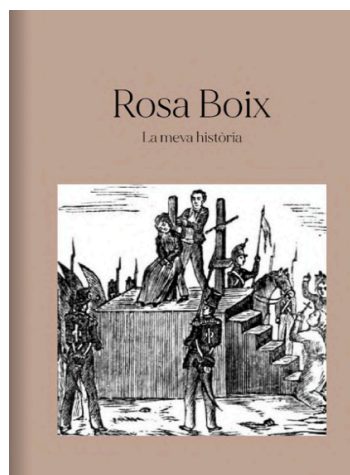
Però també van emergir aspectes de la seva personalitat, com la seva actitud freda i decidida quan es tractava de defensar els seus actes. El judici va ser conclòs amb una condemna a mort, i la seva execució estava prevista per al garrot vil, una pràctica que es va utilitzar àmpliament a Espanya en aquella època.

Per a mi, una de les parts més difícils de relatar va ser l'enfrontament de la Rosa amb la seva pròpia mort. Vaig intentar construir un diari personal en el qual la Rosa reflexionava sobre els seus actes i el camí que l'havia portat fins a aquell punt de no retorn. En el meu relat, la Rosa mostra una gran barreja de sentiments: des del remordiment fins a la tranquil·litat, passant per la por i el desig de comprendre si realment va fer el correcte. La seva situació era una d'incertesa i fatalitat. Mentre es preparava per a la seva execució, va reflexionar sobre les conseqüències de la seva acció, tant en la seva vida com en la dels altres. Va començar a entendre la gravetat del seu acte, però també sentia que havia estat empesa a fer-ho per la desesperació.

Vaig utilitzar una eina anomenada "Hofmann" per imprimir el meu llibre personalitzat, el que va facilitar enormement el procés de creació. Aquesta aplicació em va permetre transformar el projecte en un producte tangible, amb una versió física i digital del llibre.

En resum, l'elaboració d'aquest llibre va ser un repte que va exigir una gran capacitat d'imaginació i una immersió profunda en les emocions i pensaments d'una dona acusada de matar el seu marit. La recerca i l'estructuració de la història van ser fonamentals per entendre les motivacions de la Rosa, mentre que la narració en primera persona va permetre reflectir la complexitat psicològica d'una persona a qui la desesperació i les circumstàncies van portar a un acte extrem.

El llibre serà presentat físicament el dia de l'exposició i està completament inclòs en els annexos. A més, també s'ha afegit una versió digital per facilitar-ne la consulta. A continuació, adjunto una fotografia de la portada del llibre.



Portada del llibre.<sup>43</sup>

---

<sup>43</sup> FONT: Elaboració pròpia.

### **6.3 Entrevista a Albert Güell Juanola, historiador de la presó de Mataró.**

La conversa amb l'Albert Güell Juanola, historiador especialitzat en la història de la presó de Mataró, m'ha proporcionat una visió profunda i detallada d'un edifici que, més enllà de la seva funció original com a centre penitenciari, s'ha convertit en un element clau per entendre l'evolució social i política de la ciutat i del país. Aquesta entrevista sorgeix de la necessitat de contrastar i ampliar la informació del meu treball de recerca amb l'experiència d'algú que també hi ha dedicat temps i esforç a estudiar l'edifici i les seves implicacions històriques. Les respostes de l'Albert no només han respost les meves preguntes inicials, sinó que m'han ajudat a entendre millor com es construeix el coneixement històric i com es poden connectar les dimensions locals amb els contextos globals.

L'Albert va començar a investigar la història de la presó com a part d'un encàrrec professional durant el seu treball al Mataró Art Contemporani. Aquesta iniciativa es va originar a partir del projecte de restauració de l'edifici per convertir-lo en un centre cultural d'art contemporani. Aquest punt de partida ja revela una realitat interessant: la història d'un espai no es limita a allò que s'hi va viure, sinó que també evoluciona en funció dels usos i necessitats que se li atribueixen al llarg del temps. La seva recerca va ser essencial per garantir que aquest nou ús fos respectuós amb la memòria històrica del lloc, combinant la conservació del patrimoni arquitectònic amb la necessitat d'entendre el patrimoni social vinculat a la presó.

Durant la seva investigació, l'Albert es va enfrontar a múltiples reptes que són comuns en l'àmbit de la recerca històrica. Un dels principals desafiaments va ser la dispersió de les fonts documentals, repartides en diferents arxius, i la sensació constant que alguna informació valuosa podia quedar fora de l'abast. També va haver de decidir quins temes prioritzar i quins deixar de banda, en funció de la seva rellevància per aportar coneixement nou. Aquest criteri, segons ell, és imprescindible per mantenir el focus de la investigació i evitar la dispersió en anècdotes o temes ja estudiats. Aquesta reflexió m'ha estat especialment útil, ja que en el meu treball de recerca sovint m'he trobat amb la dificultat de triar entre diversos camins possibles i, com ell mateix apunta, establir límits clars és una part fonamental del procés.

Pel que fa a les visites guiades que ha organitzat, les quals hi he assistit, són un clar exemple de com la divulgació històrica pot ser una eina poderosa per connectar la ciutadania amb el passat. L'Albert ha dissenyat itineraris temàtics que permeten explorar diferents aspectes de la història de la presó, com ara la repressió franquista,

la guerra civil o l'arquitectura de l'edifici. Aquestes visites no només ofereixen informació als assistents, sinó que també els permeten reflexionar sobre conceptes més amplis, com ara la funció de les presons en una societat i el paper que juguen en els sistemes de poder i repressió. Les explicacions sobre com l'edifici ha estat utilitzat per diferents règims polítics, des de la monarquia d'Alfons XIII fins al franquisme, són especialment il·lustratives per entendre com les institucions penitenciàries reflecteixen els valors i les prioritats de cada època.

Un dels moments més impactants de la conversa va ser quan l'Albert va explicar les reaccions dels visitants a les visites guiades. Per a moltes persones, especialment aquelles amb vincles familiars amb antics presos de la dictadura franquista, aquestes experiències són emotives i fins i tot doloroses. Això posa en relleu la importància de tractar aquests temes amb sensibilitat i empatia, reconeixent el patiment de les persones que van viure aquesta repressió. Al mateix temps, les visites també despertaven curiositat i sorpresa en aquells que s'hi acosten des d'un punt de vista més cultural o turístic, ajudant-los a veure com l'arquitectura, la filosofia i la política es poden interconnectar de maneres profundes i complexes.

Finalment, l'Albert va destacar la importància de recuperar aquests episodis de la història local i de transmetre'ls a les noves generacions. Segons ell, conèixer el passat no és una garantia per evitar repetir els errors històrics, però sí que ens permet entendre millor el present i construir una identitat col·lectiva més rica i honesta. Aquesta idea em va ressonar especialment, ja que em confirma la rellevància del meu treball de recerca com a eina per contribuir a aquest procés de construcció de memòria col·lectiva.

En conclusió, aquesta entrevista no només ha estat una font de coneixement sobre la presó de Mataró, sinó també una lliçó sobre el procés d'investigació històrica i la responsabilitat que comporta divulgar el passat. Les paraules de l'Albert em van inspirar a continuar aprofundint en el meu projecte amb més claredat i determinació, sabent que la història que investiguem avui té el poder d'enriquir el relat que definirem com a societat en el futur. Agraïxo enormement la seva col·laboració i confirmo que les seves aportacions han estat fonamentals per a l'èxit del meu treball.

## 7. CONCLUSIÓ.

La conclusió que extrec de tot el treball de recerca que he dut a terme no es limita al fet d'haver assolit els objectius principals que m'havia proposat a la perfecció, sinó que considero que aquest procés m'ha ajudat a desenvolupar i reforçar diversos aspectes personals, tant en l'àmbit acadèmic com creatiu. Aquest treball ha estat per a mi molt més que un simple projecte; ha estat un camí de descobriment i aprofundiment en la història, l'arquitectura i la societat de Mataró a través del prisma d'un edifici tan significatiu com la seva antiga presó.

Pel que fa al contingut del treball, considero que ara puc dir amb seguretat que he adquirit un coneixement profund i expert sobre tots els aspectes relacionats amb la presó de Mataró. Per començar, he aconseguit situar els fets que hi van tenir lloc al segle XIX en el seu context històric, gràcies a fonts com el llibre de Jordi Llovet. Això m'ha permès entendre les transformacions que vivia la ciutat en aquell moment, marcades per innovacions com l'arribada del ferrocarril, que va simbolitzar una nova etapa de progrés i canvi. He explorat en detall la història de la presó des dels seus inicis fins a l'actualitat, comprenent com la seva ubicació va passar de ser l'edifici de l'Ajuntament a traslladar-se al que avui coneixem com la seva localització definitiva. També he entès les raons i les circumstàncies que van motivar aquest trasllat, connectant-les amb les necessitats socials i urbanístiques de l'època.

Un dels aspectes que més m'ha enriquit durant la recerca ha estat l'estudi de l'arquitectura de la presó, especialment el treball de l'arquitecte Elies Rogent. He pogut identificar els trets principals del seu estil, veure com es reflecteixen en aquesta obra i comparar-la amb altres presons contemporànies per entendre millor les seves influències. Un punt clau ha estat l'aplicació del sistema arquitectònic panòptic, introduït per primera vegada en Espanya precisament a la presó de Mataró. Aquest sistema, que permetia observar tots els espais des d'un punt central, no només va revolucionar la concepció de les presons a l'època, sinó que també es va convertir en un símbol de vigilància i control social. Aprofundir en aquest sistema m'ha ajudat a entendre no només l'arquitectura, sinó també les implicacions socials i filosòfiques que tenia.

Un altre punt que considero especialment destacable és la investigació sobre la vida a la presó en les seves diferents etapes. Ha estat molt interessant descobrir com les condicions dels presoners canviaven segons el context històric i polític a Espanya, des del segle XIX fins al tancament de l'edifici com a centre penitenciari. M'ha sorprès constatar com aquestes circumstàncies reflectien els valors i les prioritats de cada

moment històric, des de les primeres repressions fins a l'època franquista. També he aprofundit en les modificacions que es van fer a la presó després del seu tancament, com la seva adaptació per acollir la Policia Municipal i les reformes arquitectòniques que es van realitzar per donar-li aquesta nova funció. Finalment, he investigat el paper actual de la presó com un espai cultural i d'exposicions, un ús que, a parer meu, tanca el cercle d'una manera simbòlica, convertint un espai de repressió en un lloc per al coneixement i la creativitat.

En l'àmbit personal, puc dir amb orgull que aquest treball ha estat una experiència transformadora. Ha requerit un gran esforç de recerca, tant en la cerca d'informació com en l'organització i interpretació de les dades. Això m'ha ajudat a desenvolupar habilitats com la constància i la capacitat d'analitzar fonts diverses. Pel que fa a la part creativa, considero que aquest projecte m'ha permès explorar i reforçar els meus punts forts. Per exemple, la realització de la maqueta m'ha exigut molta precisió, paciència i delicadesa, qualitats que he pogut millorar gràcies a aquest repte. D'altra banda, la creació del diari fictici de Rosa Boix m'ha fet treballar la meva empatia i imaginació, posant-me en la pell d'una dona que va enverinar el seu marit i que va viure una experiència complexa i dramàtica a la presó. Aquesta tasca m'ha resultat especialment difícil, ja que requeria un gran esforç per imaginar la seva realitat i recrear-la de manera creïble.

En resum, aquest treball m'ha proporcionat no només coneixements profunds sobre la història i l'arquitectura de la presó de Mataró, sinó també un gran creixement personal. M'he esforçat per aconseguir uns resultats que considero molt satisfactoris, i he pogut comprovar com el treball dur i la dedicació tenen la seva recompensa. Aquest projecte m'ha ajudat a entendre millor la importància de la història local i a valorar el patrimoni cultural com una eina fonamental per connectar el passat amb el present. Estic molt orgullosa del camí recorregut i de tot el que he après durant aquesta experiència.

## 8. FONTS D'INFORMACIÓ.

### BIBLIOGRAFIA:

**Bentham, J., Foucault, M., & María Jesús Miranda.** *El panóptico / El ojo del poder; Michael Foucault.* Madrid: La Piqueta, D.L. (1979).

**Bentham, Jeremy.** *El Panóptico.* Global Communications. Barcelona. Data sense determinar.

**Dilla Martí, R., Torras Freixa, M. (ed.).** *Elias Rogent i Barcelona.* Edicions de la Universitat de Barcelona. Barcelona. Data sense determinar.

**Llovet, Joaquim.** *Mataró. Dels orígens de la Vila a la ciutat contemporània.* Caixa Laietana. Mataró (2000).

### WEBGRAFIA:

**Ajuntament de Dosrius.** (2023, 13 de febrer). *Història del municipi.* Consultat l'1 de setembre de 2024, del lloc web Ajuntament de Dosrius: <https://www.dosrius.cat/municipi/historia-del-municipi>

**Arxius en línia.** (2024). Consultat el 23 de juny de 2024, del lloc web Gencat.cat: <http://arxiusenlinia.cultura.gencat.cat/>

**Alarcón, J. M.** (2020, 23 d'agost). *Fuego y terror en la Modelo: ¿qué ocurrió de verdad en la cárcel en agosto de 1936?* Consultat el 22 de novembre de 2024, del lloc web elconfidencial.com: [https://www.elconfidencial.com/cultura/2020-08-23/matanzas-de-la-guerra-civil-carcel-modelo-de-madrid\\_2721315/](https://www.elconfidencial.com/cultura/2020-08-23/matanzas-de-la-guerra-civil-carcel-modelo-de-madrid_2721315/)

**Barcelona Memory.** (1904, 18 de gener). *LA CARCEL MODELO DE BARCELONA. SU HISTORIA.* Consultat el 21 de novembre de 2024, del lloc web Barcelona Memory: <https://barcelonamemory.com/la-carce-modelo-de-barcelona>

**Blocked.** (2024). Consultat el 15 de novembre de 2024, del lloc web Mataroartcontemporani.cat: [https://www.mataroartcontemporani.cat/posts\\_activitats/la-presos-de-mataro-visites-a-ledifici-historic-2/](https://www.mataroartcontemporani.cat/posts_activitats/la-presos-de-mataro-visites-a-ledifici-historic-2/)

**Bonaventura, A., & de, A.** (2024). *El Arquitecto Elías Rogent.* Consultat el 18 de juliol de 2024, del lloc web Dipòsit Digital de Documents de la UAB: <https://ddd.uab.cat/record/59992>



**Crims i desgràcies. La crònica negra de Dosrius.** (2016, 6 d'octubre). Consultat l'1 de setembre de 2024, del lloc web *A Dosrius. La mirada històrica*: <https://adosrius.wordpress.com/2016/10/06/crims-i-desgracias-la-cronica-negra-de-dosrius/>

**COL-LOQUI: “Ciència Viscuda”.** (2015). *L'exposició a Mataró (2015), col·leccions científiques i instituts de secundària*. Consultat el 21 de novembre de 2024, del lloc web Societat Catalana d'Història de la Ciència i la Tècnica: <https://schct.iec.cat/activitats-2/col>

**COOLTUR Turismo Cultural.** (2022, 18 d'abril). *COOLTUR Turismo Cultural*. Consultat el 6 d'agost de 2024, del lloc web COOLTUR: <https://www.cooltur.org/es/carcel-de-mataro/>

**Dipòsit Digital de la Universitat de Barcelona: Home.** (n.d.). Consultat el 30 de juny de 2024, del lloc web diposit.ub.edu: <https://diposit.ub.edu/dspace/>

**Docta Complutense :: Home.** (2019). Consultat el 18 de setembre de 2024, del lloc web Docta.ucm.es: <https://docta.ucm.es/>

**El Periódico.** (2022, 21 de gener). *La antigua prisión de Mataró cambia de usos: ahora albergará el centro de arte contemporáneo municipal*. Consultat el 4 d'agost de 2024, del lloc web El Periódico: <https://www.elperiodico.com/es/mataro/20220121/antigua-prision-mataro-cambia-usos-13131620>

**El segle XIX a Dosrius. Entre la tradició i la modernitat.** (2016, 20 d'octubre). Consultat l'1 de setembre de 2024, del lloc web *A Dosrius. La mirada històrica*: <https://adosrius.wordpress.com/2016/10/20/el-segle-xix-a-dosrius-entre-la-tradicio-i-la-modernitat/>

**Elias Rogent, un personaje prolífico - Visita virtual del Edificio Histórico de la Universidad de Barcelona.** (n.d.). Consultat el 12 d'agost de 2024, del lloc web UB: <http://www.ub.edu/visitavirtual/visitavirtualEH/index.php/es/conoce-elias-rogent/elias-rogent-un-personaje-prolifico>

**Ediciones El País.** (2010, 24 de gener). *Edición Impresa | 24-01-2010 | EL PAÍS*. Consultat el 3 de novembre de 2024, del lloc web EL PAÍS: <https://elpais.com/diario/2010/01/24/>

**Ediciones El País.** (2010, 24 de gener). *Edición Impresa | 24-01-2010 | EL PAÍS*. Consultat el 3 de novembre de 2024, del lloc web EL PAÍS: <https://elpais.com/diario/2010/01/24/>

**Elíes Rogent Amat | Real Academia de la Historia.** (2018). Consultat l'11 d'agost de 2024, del lloc web DBE: <https://dbe.rah.es/biografias/4815/elies-rogent-amat>

**Ferrocarril Mataró.** (2024). Consultat el 18 de setembre de 2024, del lloc web DuckDuckGo: <https://duckduckgo.com/?q=ferrocarril+mataro&t=osx&ia=web>

**Ferreira, M.** (2023, 4 de març). *Hambre, "reeducación" y aislamiento: la represión franquista de las mujeres republicanas en las cárceles vascas.* Consultat el 25 d'octubre de 2024, del lloc web elDiario.es: [https://www.eldiario.es/euskadi/hambre-reeducacion-aislamiento-represion-franquista-mujeres-republicanas-carceles-vascas\\_1\\_9994412.html](https://www.eldiario.es/euskadi/hambre-reeducacion-aislamiento-represion-franquista-mujeres-republicanas-carceles-vascas_1_9994412.html)

**Guerra.** (2024, desembre). *Guerra Civil a Mataró.* Consultat el 3 d'octubre de 2024, del lloc web Blogspot: <http://guerracivilamataro.blogspot.com/>

**Galán, J. E.** (2024, 21 d'octubre). *El garrote vil, el cruel invento español que cimentó la leyenda negra.* Consultat el 28 de novembre de 2024, del lloc web XLSemanal: <https://www.elcorreo.com/xlsemanal/historia/pena-de-muerte-garrote-vil-historia-espana.html>

**Gonzalo Toca Rey.** (2023, 28 d'octubre). *Barcelona-Mataró, el tren pionero que tropezó con las mercancías pero triunfó con los pasajeros.* Consultat el 14 de setembre de 2024, del lloc web La Vanguardia: <https://www.lavanguardia.com/historiayvida/historia-contemporanea/20231028/9328404/barcelona-mataro-primera-linea-ferrocarril-espana.html>

**Henrique Mariño.** (2017, 25 de juny). *Las cárceles del franquismo: La última lección del maestro republicano: presos ávidos de cultura antes de ...* Consultat el 27 d'octubre de 2024, del lloc web Público: <https://www.publico.es/politica/carcel-lugo-presos-republicanos.html>

**La ficha carcelaria de nuestros abuelos, presos del franquismo.** (2021, 26 de maig). Consultat el 25 d'octubre de 2024, del lloc web La Vanguardia: <https://www.lavanguardia.com/cultura/20210526/7480379/documentos-presos-franquismo-digitalizados-carceles-dictaduraranquismo.html>

**La història de La Model.** (2022, 22 de desembre). Consultat el 21 de novembre de 2024, del lloc web La Model: <https://www.lamodel.barcelona/ca/la-model/la-historia-de-la-model>

**La Mataró obrera de la segona meitat del XIX.** (2015). Consultat el 21 de setembre de 2024, del lloc web Tot Mataró: <https://totmataro.cat/blocs/tot-historia/item/28862-la-mataro-obrera-de-la-segona-meitat-del-xix>

**La Presó de Mataró - M|A|C.** (2018). Consultat el 15 de novembre de 2024, del lloc web Mataró Art Contemporani: <https://www.mataroartcontemporani.cat/seccio/la-presos-de-mataro/>

**La Presó.** (2018). Consultat el 15 de novembre de 2024, del lloc web Visit Mataró: <https://visitmataro.cat/es/descubre/museos-y-lugares-de-interes/la-presos-1>

**La revolució industrial a Mataró.** (2015). Consultat el 20 de setembre de 2024, del lloc web Tot Mataró: <https://www.totmataro.cat/blocs/tot-historia/item/28863-la-revolucio-industrial-a-mataro>

**Leon, J.** (2023, 25 de novembre). *Historia del Garrote Vil: Qué era y Cómo funcionaba*. Consultat el 30 de novembre de 2024, del lloc web TopHistorias: <https://tophistorias.com/garrote-vil-que-era-y-como-funcionaba/>

**Memòria històrica - Presó de Mataró.** (2024). Consultat el 15 de novembre de 2024, del lloc web Cultura Mataró: <https://www.culturamataro.cat/memoria-historica-presos-de-mataro>

**Moreno Sáez, F.** (1983). *La huelga general de 1917 en la provincia de Alicante. Anales de la Universidad de Alicante. Historia Contemporánea*, (2). <https://doi.org/10.14198/ancontemp.1983.2.09>

**Memòria Gent Gran.** (2021, 9 de febrer). Consultat l'1 de novembre de 2024, del lloc web Memòria Gent Gran: <http://memoriagentgran.cat/>

**M. Arrizabalaga.** (2016, 28 d'abril). *El "humano" garrote vil*. Consultat el 29 de novembre de 2024, del lloc web ABC: [https://www.abc.es/historia/abci-humano-garrote-201604281440\\_noticia.html](https://www.abc.es/historia/abci-humano-garrote-201604281440_noticia.html)

**Nieto, J.** (n.d.). *La parricida de Dosrius. El debat sobre els usos socials, la llei del jurat i la pena capital a finals del segle XIX*. Recuperat de: <https://adosrius.wordpress.com/wp-content/uploads/2020/12/la-parricida-de-dosrius.-el-debat-sobre-els-usos-socials-la-llei-del-jurat-i-la-pena-capital-a-finals-del-segle-xix-2.pdf>

**NatGeoES.** (2011, 6 d'octubre). *El Panóptico: ¿una prisión perfecta o ataque a la intimidad?* Consultat el 7 d'octubre de 2024, del lloc web National Geographic: <https://www.nationalgeographic.es/historia/el-panoptico-una-prision-perfecta-o-ataque-a-la-intimidad>

**Ortiz, J.** (2023, 30 de gener). *160 años de la Prisión de Mataró*. Consultat el 15 de juliol de 2024, del lloc web Capgròs: [https://www.capgros.com/es/actualidad/mataro/160-anos-prision-mataro\\_809277\\_102.html](https://www.capgros.com/es/actualidad/mataro/160-anos-prision-mataro_809277_102.html)

**Panóptico o Panóptico de Bentham.** (2018). Consultat el 2 de novembre de 2024, del lloc web Historia y Biografía: <https://www.historia-biografia.com/panoptico-de-bentham/>

**Presó Model: Història.** (2023). Consultat el 19 de setembre de 2024, del lloc web Ajuntament de Barcelona: <https://ajuntament.barcelona.cat/es/model-historia>

**Presons de Catalunya.** (2023). Consultat el 17 de novembre de 2024, del lloc web Memorial Democràtic: [https://memorialdemocratic.gencat.cat/ca/temes/espais/presons\\_catalunya/](https://memorialdemocratic.gencat.cat/ca/temes/espais/presons_catalunya/)

**Repositori UPF.** (n.d.). Consultat el 14 de setembre de 2024, del lloc web repositori.upf.edu: <https://repositori.upf.edu/>

**Roca, R.** (2018, 5 de setembre). *La Presó de Mataró: història viva*. Consultat el 21 de novembre de 2024, del lloc web Diari de Mataró: <https://diarimataro.cat/hemeroteca/preso-historia-viva/>

**Societat de Presons d'Europa.** (2023). Consultat el 2 de novembre de 2024, del lloc web Institut Europeu de Penologia: <https://europepenologyinstitute.eu/prisons-society>

**Torras, J.** (2014). *El paper de les dones en les presons franquistes*. Consultat el 14 de setembre de 2024, del lloc web RACO: <https://www.raco.cat/index.php/studia/article/view/3132>

**Universitat Autònoma de Barcelona (UAB).** (2015). *Les presons durant el franquisme a Catalunya: un sistema de repressió política*. Consultat el 25 de setembre de 2024, del lloc web UAB: <https://ddd.uab.cat/record/123456>

**Vidal, A.** (2022, 18 d'octubre). *El càstig i el sistema penal del segle XIX*. Consultat el 20 de novembre de 2024, del lloc web TotHistòria: <https://tothistoria.cat/el-castig-i-el-sistema-penal-del-segle-xix>

**Wikipedia contributors.** (2024, 15 de novembre). *Prisión de Mataró*. Consultat el 30 de novembre de 2024, del lloc web Wikipedia: [https://es.wikipedia.org/wiki/Prisión\\_de\\_Mataró](https://es.wikipedia.org/wiki/Prisión_de_Mataró)

**Wikiwand.** (2021). Consultat el 21 de novembre de 2024, del lloc web Wikiwand.com: <https://www.wikiwand.com/es/articles/C>

**Xarxa d'Arxius Municipals.** (2023). *Documentació històrica de la Presó de Mataró*. Consultat el 27 de setembre de 2024, del lloc web Arxius Municipals: <https://arxiusmunicipals.cat/documents-mataro>

**Yuste, C.** (2023, 11 de gener). *El llegat de les presons catalanes: espais de memòria*. Consultat el 3 d'octubre de 2024, del lloc web El Temps: <https://www.eltmps.cat/llegat-presons-catalanes>**Guerra.** (2024, desembre). *Guerra Civil a Mataró*. Consultat el 3 d'octubre de 2024, del lloc web Blogspot: <http://guerracivilamataro.blogspot.com/>

## **VIDEOGRAFIA:**

**En la Cárcel de Mataró.** (n.d.). Consultat el 8 de setembre de 2024, del lloc web YouTube: <https://www.youtube.com/shorts/wx-WjWTRi8o>

**Filosofía en la Vida Real.** (2020, 20 de febrer). *Panoptico en la Sociedad Actual* 🧐 | *El Panoptico Michel Foucault | Panoptico Carcel*. Consultat el 4 d'agost de 2024, del lloc web YouTube: <https://www.youtube.com/watch?v=rmwRLM42L3s>

**Masai Adventures Channel.** (2024, 26 de juliol). *Revelando la verdad detrás de la Prisión de MATARÓ*. Consultat el 7 de setembre de 2024, del lloc web YouTube: <https://www.youtube.com/watch?v=Vq1zZDc0Lpc>

## **VISITES GUIADES AMB L'ALBERT GÜELL:**

Per recopilar tota la informació, una part essencial han estat les 4 visites guiades fetes, les quals he hagut de gravar notes de veu per no deixar-me cap detall.

-La mitja ceba. Visita general a l'edifici: una mirada a la història de la presó. Realitzada el 19 de juny del 2024 a les 12 h.

-La presó de Mataró era una bella presó. República, Guerra Civil i primer franquisme. Les presons a partir de l'esclat de la Guerra Civil, la repressió franquista i el Decret de Presons de la Generalitat republicana. Realitzada el 18 de juliol del 2024 a les 12 h.

-L'arquitectura panòptica. De Bentham a Elies Rogent. El context de les presons a l'Espanya d'aquell moment, les particularitats de l'edifici i el procés de construcció. Realitzada el 15 d'agost del 2024 a les 12 h.

- La pena de mort. Com era i com s'aplica la pena de mort a partir del cas mataroní. La premsa i els anuaris descriuen protocols, protestes i opinions. Realitzada el 17 de novembre del 2024 a les 12 h.

## 9. ANNEXOS.

### 9.1 Annex 1: La maqueta de la presó de Mataró.

En la imatge següent, hi ha alguns dels materials que han estat essencials per a la construcció de la maqueta.



Materials per a la construcció de la maqueta.<sup>44</sup>

En el següent QR hi trobem un vídeo del resultat final de la maqueta de la presó de Mataró.



QR vídeo de la maqueta.<sup>45</sup>

---

<sup>44</sup> FONT: Elaboració pròpia.

<sup>45</sup> FONT: Elaboració pròpia.

## 9.2 Annex 2: Rosa Boix, la meva història.

A continuació, adjunto l'enllaç a la versió digital, seguit pel contingut del llibre a les pàgines següents.

<https://widgetviewer.photoconnector.net/?widgetId=f95a763d-30e6-4ffd-8678-f7ee4cd71988&securityId=a4f6ab27-2456-46a8-9006-166e51f7f397&locale=es-ES&nocachec=1733174719543&popup=true>

El diumenge 6 d'agost de 1893, la meva existència va experimentar un gir immediat i irrevocable. Aquell dia, vaig deixar enrere la identitat que fins aleshores m'havia definit, Rosa Boix, i vaig començar a ser coneguda, no pel meu nom, sinó per la temuda designació que em perseguiria per sempre: la parricida de Dosrius.

### **CAPÍTOL 1: Soc Rosa Boix**

Em dic Rosa Boix i Freginals, i vaig néixer l'any 1861 a la meva estimada terra natal, Dosrius. La vida mai m'ha concedit camins fàcils, però des de ben petita vaig aprendre a sobreposar-me a les adversitats, a no defallir davant les dificultats. Aquesta determinació ferma dec als meus pares, Joan i Maria, que amb el seu exemple em van inculcar la força necessària per afrontar els reptes de l'existència sense rendir-me mai. Tot ha estat més suportable gràcies, a més, al meu germà gran, l'Antoni. Malgrat que ens separen onze anys, ha estat com una segona mà esquerra per a mi; des de sempre he mantingut amb ell una relació excepcional. La seva presència constant ha estat fonamental en els moments de dificultat, proporcionant-me una força addicional que ha facilitat el meu camí.

Com he esmentat anteriorment, la meva vida ha estat marcada per una profunda tristesa. Amb només set anys vaig quedar òrfena de pare, un fet que va canviar el curs de la meva existència. Aquesta pèrdua em va obligar a recórrer a la caritat per subsistir fins que, als dotze anys, vaig començar a servir en una casa a Vilassar, on vaig romandre durant vuit mesos. Posteriorment, vaig trobar feina a la fàbrica de pasta de sopa de Can Bitlloch, situada al que avui dia és el carrer Barcelona de Mataró. Allà vaig treballar durant diversos anys, adquirint experiència i resistència en l'àmbit laboral. Més endavant, vaig assumir el rol de minyona a casa del dentista Ballescà, on vaig continuar desenvolupant-me en el servei domèstic. Cada etapa d'aquest camí, tot i plena de privacions, va enfortir el meu caràcter i em va preparar per a les proves que la vida encara em tenia reservades.

Es diu que el primer amor mai s'oblida, i, sense cap dubte, aquesta afirmació resulta completament encertada. Sempre m'he considerat una dona reservada, amb una gran



dificultat per expressar els meus sentiments. Quan aquests sentiments emergien, em resultava pràcticament impossible comunicar-los i manifestar-los a l'altra persona. Tanmateix, les meves concepcions sobre l'amor van canviar radicalment quan vaig conèixer en Ramon.

La nostra relació era, simplement, perfecta. Ens enteníem profundament i confiàvem plenament l'un en l'altre, malgrat els tres anys de diferència entre nosaltres. En aquell temps, mai hauria imaginat que les coses acabessin com ho van fer. L'any 1884, amb vint-i-tres anys jo i vint-i-sis ell, ens vam casar amb una clara certesa del nostre compromís mutu. Dos anys després del casament, vam decidir ampliar la nostra família amb la benvinguda del nostre primer fill, en Joan, que es va convertir en el germà gran dels tres que vindrien. Posteriorment, l'any 1888, va néixer el segon fill, en Llorenç. Finalment, en 1892, la nostra família es va completar amb el naixement del germà petit, en Esteve.

Va ser un enamorament fulminant, un veritable amor a primera vista. Encara guardo a la memòria aquell primer moment en què els meus ulls es van creuar amb els d'en Ramon. Tot i que el seu nom de pila era Ramon, tothom al poble el coneixia pel sobrenom de Badell, un nom que portava amb una certa distinció. Des del primer instant, ambdós vam saber que volíem compartir les nostres vides i construir un futur junts. El fet de ser del mateix poble va facilitar que aquesta decisió es concretés ràpidament. Vam instal·lar-nos a la plaça, just davant de la pica, en una llar senzilla i austera. La vida que portàvem era humil, marcada per la manca de luxes i la lluita diària per tirar endavant. En Ramon es dedicava a fer feines per als pagesos del municipi, i, tot i ser una persona treballadora, tenia una inclinació notable per l'estalvi. Era molt tacany, sempre pendent dels diners, mirant cada cèntim amb una cura gairebé obsessiva. Aquesta actitud sovint dificultava el nostre dia a dia.

La vida a Dosrius, a finals del segle XIX, era ben dura, especialment per a nosaltres, les dones. Cada dia era una lluita contra les privacions i la repressió social que pesava com una llosa sobre les nostres vides. En un poble on l'economia depenia gairebé només d'una agricultura de subsistència, la majoria de les famílies no teníem més remei que sobreviure amb el poc que la terra ens donava. La major part de les terres eren propietat de gent forastera, que mai posava els peus al poble, però que dictaven el nostre destí des de la distància. Els nostres homes, molts d'ells parcera o jornalera, treballaven de sol a sol per un grapat de monedes, i sovint la misèria els empenyia a marxar cap a la ciutat, amb l'esperança de trobar-hi una vida millor.

Dosrius era un poble aïllat, gairebé incomunicat. Les poques vies de comunicació que teníem eren precàries i difícils de transitar, sobretot quan el temps no acompanyava. Això feia que les oportunitats per assistir a escola fossin molt limitades, especialment per als infants que vivien a les masies més allunyades. La distància i l'orografia del municipi convertien l'educació en un luxe que pocs podien permetre's, i això ens

condemnava a una ignorància que ens mantenia atrapats en un cercle de pobresa i submissió.

Jo vivia amb la constant sensació d'estar atrapada en un món que no m'oferia escapatòria, un món on els meus somnis i aspiracions eren ofegats per la realitat d'una vida marcada per la pobresa i la repressió. A Dosrius, la vida no era fàcil, i la societat ens ofegava, però ens manteníem fermes, suportant el pes dels nostres dies amb la força que només la necessitat pot donar.

## **CAPÍTOL 2: De la llum a les ombres**

La convivència va acabar portant molts més problemes dels que m'havia imaginat. Al principi, tot semblava perfecte, però la realitat de compartir el dia a dia amb en Ramon no era tan bonica com havia estat durant els primers temps de la nostra relació. A mesura que passaven els dies, vaig començar a notar comportaments en ell que em molestaven i que em feien sentir incòmoda. Detalls que abans no havia vist o que potser havia ignorat es van fer evidents, i això em va fer començar a dubtar de la decisió que havia pres de casar-me amb ell.

Només dos dies després del casament, la seva actitud va canviar completament. Cada vegada em sentia més penedida de la meva decisió. El que abans semblava una vida plena d'amor es va convertir en una situació difícil i plena de tensions que mai no havia previst.

El meu dia a dia amb en Ramon era un autèntic infern. Mai vaig poder estimar-lo a causa del maltractament constant que em sotmetia. No només em colpejava i em causava ferides físiques, sinó que també m'impedia dur a terme les activitats més bàsiques de la meva vida diària. En Ramon era tant controlador que coneixia l'estat exacte en què deixava el pa i, si descobria que jo n'havia menjat, la seva fúria es desfermava amb més força. Quan tornava del camp i veia el pa alterat, em renyava i em castigava amb encara més severitat, augmentant així el patiment al qual ja estava sotmesa.

Cada matí, abans que el sol es llevés, em forçava a aixecar-me del llit, sovint amb un fort cop a les costelles, perquè em posés a treballar sense descans. Les meves mans, esquerdades i sagnants de tant fregar, cuinar i rentar, eren una mostra del meu constant patiment. No tenia ni un moment de repòs; fins i tot quan estava malalta, Ramon em forçava a treballar, sense cap mena de compassió.

Ell m'obligava a portar roba vella i esparracada, i em prohibia tenir cura de la meva higiene personal, amb la intenció de fer-me sentir encara més indigna i repugnant als seus ulls.

Quan algú s'atrevia a visitar-nos, Ramon s'assegurava que jo romangués en silenci, mirant cap a terra, com si fos una simple serventa, invisible per als altres. M'obligava a agenollar-me al terra fred, durant hores, mentre ell m'insultava i em recordava com d'inútil i menyspreable era.

Les nits eren, potser, el pitjor de tot. Quan Ramon havia begut més del compte, la seva ira es descontrolava i em trobava a mercè dels seus atacs, sense cap possibilitat d'escapament. La por s'havia instal·lat al meu cos. Vivíem en un món on ningú s'atrevia a intervenir, on les dones patien en silenci i eren vistes com a possessions sense dret a res més que a l'obediència i la submissió.

L'única cosa que em mantenia amb vida era l'esperança, encara que fos minsa, que algun dia aquella tortura s'acabés, que Ramon marxés per no tornar, o que algú s'adonés del meu sofriment i m'alliberés d'aquell malson sense fi.

### **CAPÍTOL 3: El Mosso; l'amant i la traïció**

Josep, conegut per "el Mosso", era el nostre veí, un home ben plantat que ràpidament va establir una estreta amistat amb en Ramon. En poc temps, aquella relació amb el meu marit va derivar en una perversa atenció cap a mi. Al principi, vaig resistir les seves insistents propostes, intentant mantenir-me fidel a les meves conviccions i a la meva miserable vida, però tot va canviar un dia fatídic.

Recordo aquell dia amb una claredat dolorosa. En Ramon havia anat al poble d'Argentona per algun assumpte, deixant-me sola i vulnerable. Em vaig dirigir a una vinya, buscant un moment de pau enmig del caos del meu dia a dia. Va ser allí, entre les vinyes, on en Josep em va trobar. Les seves paraules eren dolces, però la seva mirada, plena de desig, em feia sentir atrapada. Aquella tarda, finalment, vaig cedir a les seves demandes. Em va posseir en aquell mateix lloc, en un acte que, tot i que em repugnava, marcaria la meua vida per sempre.

Des d'aquell dia, en Josep va començar a manipular-me. El poder que tenia sobre mi no era només físic, sinó també psicològic. Em va amenaçar de difondre les nostres relacions per tot el poble, posant en ridícul no només a mi, sinó també a en Ramon. Em trobava en una situació desesperada, atrapada entre la por a les represàlies d'en Ramon i el poder coercitiu d'en Josep.

A principis de l'any passat, vaig descobrir que estava embarassada del meu tercer fill. La meua situació es va tornar encara més desesperant. Josep, en la seva arrogància, va insistir a ser el padrí del meu fill, una idea que em glaçava el cor. Quan ell mateix es va oferir a en Ramon per assumir aquest rol, aquest, sense sospitar res, em va consultar i, amb l'ànima trencada, li vaig dir que fes el que cregués més adequat. I així, en Ramon va acceptar, sense saber la veritable naturalesa de la situació.

Va arribar la festa major de Dos-Rius, una ocasió que, sota altres circumstàncies, hauria d'haver estat alegre. Però per a mi, era un nou calvari. Aquella nit vaig ballar amb un veí conegut com "el Tuerto" per la seva taca en un ull. La gelosia del Josep van esclatar amb fúria. Em va amenaçar amb una pistola, afirmant que estava disposat a matar-me allà mateix, davant de tothom. Després d'aquell episodi, la seva ràbia es va calmar una mica, però no per gaire temps. Va començar a parlar obertament pel veïnat, proclamant que seria tant el pare com el padrí del meu fill. Aquella xerrameca va arribar a les oïdes dels companys de treball d'en Ramon, qui no va trigar a assabentar-se'n. Així va començar la meva veritable desgràcia.

En Josep, embogit per una barreja de desig i possessió, va començar a pressionar-me perquè abandonés la meva família. Volia que deixés en Ramon i els nostres fills per anar a viure amb ell a Barcelona. Jo, tot i el meu desesper, vaig rebutjar aquella proposta, incapaç d'imaginar-me abandonant els meus fills. Enfuriat per la meva negativa, en Josep va començar a suggerir-me una idea tant monstruosa com desesperada: enverinar en Ramon.

La idea, òbviament, em semblava una bogeria: matar el meu marit? Em considerava totalment incapaç de fer una cosa així. Tot i això, no podia negar que em sentia atrapada. El meu marit em maltractava des de feia anys, tant físicament com psicològicament. Cada dia era una lluita constant per mantenir la meva dignitat i la meva salut mental. Però en Josep continuava insistint, amenaçant-me i fent-me entendre que no tenia cap altre remei. Ell també estava boig, embolicat en les seves pròpies obsessions i deliris, fins al punt que em feia dubtar de la meva pròpia sanitat. Em trobava en un punt on no sabia si era més perillós continuar vivint amb el meu marit o seguir les instruccions d'en Josep.

#### **CAPÍTOL 4: El pes de l'arsènic**

Després de tanta insistència per part d'en Josep, vaig començar a pensar que acabar amb en Ramon era l'única manera de sortir de l'infern en què vivia. Em sentia atrapada, i les paraules d'en Josep, plenes de compassió, però també de pressió, em van fer sentir que no tenia alternativa. A poc a poc, la idea d'enverinar en Ramon va començar a semblar-me l'única sortida, gairebé com si fos una obligació imposada més que una decisió pròpia.

Aquell dia, tot va canviar. Quan en Ramon va tornar de la feina, em va colpejar amb una espadenya que es va treure de mala manera. No era la primera vegada que ho feia, però aquesta vegada va ser diferent. Vaig sentir que no podia aguantar més, que havia arribat al límit. Així que, amb el cor ple de ràbia i desesperació, vaig decidir fer el pas que feia temps que rumiava: desfer-me d'ell.

L'endemà, vaig anar a Mataró, a una botiga on sabia que podria aconseguir arsènic. Quan el venedor em va preguntar per què el volia, li vaig dir que era per acabar amb les rates que s'havien ficat a casa. Vaig dissimular tant com vaig poder, i el venedor no va sospitar res. Amb l'arsènic a la mà, vaig sentir una estranya barreja de por i alleujament. Ja no hi havia marxa enrere.

Uns dies després, em vaig trobar amb en Josep a la Riera. Ell coneixia prou bé el meu patiment i, sense gaires miraments, em va animar a continuar amb el meu pla. Em va dir que estaria fora un parell de dies, al seu poble natal, Palau, i que aquell seria el moment perfecte per actuar. Aquelles paraules van encendre en mi una determinació que fins aleshores no havia sentit.

Aquella nit, mentre preparava el menjar que en Ramon s'enduria l'endemà al bosc, vaig decidir que havia arribat l'hora. Vaig barrejar una mica d'arsènic amb farina i vaig adobar uns trossos de bacallà. Gairebé no vaig poder dormir aquella nit. La meva ment estava dominada per un cúmul de pensaments foscos, de por i de penediment, però sabia que ja era massa tard per fer-me enrere.

L'endemà, en Ramon va marxar al bosc amb el Borni per segar el roldó. A mesura que s'acostava l'hora de dinar, la meva inquietud creixia. La consciència em pesava, però què podia fer? Si confessava el que havia fet, no només em destruiria a mi mateixa, sinó també als meus fills. Les hores passaven lentament, i l'angoixa es feia insuportable.

Quan en Ramon va tornar aquella nit, em vaig adonar que alguna cosa no anava bé. Es queixava de vòmits, forts dolors i tenia una set insaciable. Li vaig dir que no begués aigua, sinó que prengués la sopa de pa que havia preparat. Però només va aconseguir prendre tres cullerades abans de deixar el plat, queixant-se d'una opressió al ventre.

La nit va ser un infern. En Ramon no va parar de patir i al matí va intentar aixecar-se per tornar a la feina, però no va poder. Es movia per la casa amb dificultat, i finalment vaig insistir que cridéssim el metge d'Argentona. Quan el metge va arribar, li va receptar fregues al ventre i unes medecines, i per un moment, vaig tenir l'esperança que es recuperaria.

Tot i que el metge va dir que la irritació al ventre no era greu, en Ramon es va anar agreujant ràpidament. L'endemà semblava millorar, però aquella nit la seva salut es va deteriorar de manera alarmant, i va morir a la matinada del 5 d'agost. Quan em vaig llevar i vaig veure que el cor d'en Ramon ja no batejava, una onada de pànic i penediment em va envair. Va ser en aquell moment, amb la fredor de la realitat colpejant-me, que vaig començar a prendre consciència del que havia fet. Havia matat el meu marit, l'home amb qui havia compartit anys de vida, el pare dels meus tres fills. Tot i el maltractament constant que patia, mai no havia imaginat travessar aquesta

línia irreparable. L'horror del meu acte es feia més intens amb cada segon que passava, mentre el pes de la culpa m'ofegava.

En els dies posteriors, la gent del poble va començar a dir que no havia mostrat gaire dolor per la seva mort, i que, quan en Josep va tornar, ens van veure als baixos de la casa mortuòria, fent bromes amb una veïna que volia veure el cadàver. Per això, molts sospitaven que l'havia tornat a enverinar amb les medecines.

Però jo ho vaig negar amb totes les meves forces. Em penedia profundament del que havia fet, i no havia amagat la veritat a ningú. Vaig llençar l'arsènic al foc perquè no volia que ningú més patís. Ara, només em quedava viure amb el pes de les meves accions, sabent que la culpa mai no em deixaria en pau.

## **CAPÍTOL 5: La confessió del meu dolor**

Tot el que havia fet no quedaria oblidat, i ja s'apropava el dia del judici. Recordo tan bé els fets d'aquell dia, els nervis i, alhora, la por, perquè en el fons sabia el que m'esperava. Aquell dia va ser una oportunitat de fer sentir la meva veritat, malgrat el pes de la meva culpabilitat. Em vaig asseure allà, amb la ment confusa, tractant d'ordenar les meves idees sobre el que havia viscut. El tribunal es va reunir a l'Audiència de Barcelona, un lloc que em va provocar una sensació de desconcert i por. Sentia el pes de les mirades dels membres del jurat, que semblaven jutjar-me amb una mescla de curiositat i condemna. Al principi, vaig notar que les meves paraules flotaven a l'aire, com si no fossin meves. Era com si estigués en un somni del qual no em podia despertar.

El fiscal, amb un rostre impassible, intentava demostrar la meva culpabilitat, i les seves preguntes eren afilades, tallants, dissenyades per fer mal. Vaig confessar que, en un moment de desesperació, havia enverinat el meu marit, Ramon, amb arsènic. Un acte terrible que vaig cometre pensant que era l'única sortida a la meva vida miserable, una decisió presa en un moment de ràbia i impotència. Ell em pegava, em tractava com a una esclava, i em robava no només la dignitat, sinó també la meva esperança de trobar una vida millor: Vaig sentir una gran angoixa quan vaig explicar la meva Relació amb Josep Gensana. Sabia que era un home desgraciat, igual que el meu marit, però va ser ell qui va encendre una espurna d'amor en mi, un amor prohibit que em va portar a un camí de destrucció. En aquell moment, cada detall de la meva vida era escorcollat, i vaig parlar de com vaig quedar orfe de petita, com vaig haver-hi de mendicar i de treballar com a minyona a casa d'altres. Aquelles experiències m'havien marcat profundament, i el seu record em feia sentir petita i impotent davant del món que m'envoltava. L'advocat defensor, en un intent de salvar-me, va intentar presentar-me com a neuròtica, una dona que no era del tot Responsable dels seus actes. No sabia ben bé si això m'ajudaria; en el fons, sabia

que era culpable, però no sabia si la meva història de dolor i maltractament arribaria al cor del jurat.

Els havien de decidir si el meu sofriment justificava el que havia fet, si les pallisses i la humiliació que havia patit em van portar a aquest moment fatal. Després de les meves declaracions, el jurat va deliberar, i van presentar sis preguntes que pesaven com una llosa. Quan van respondre afirmativament a la meva culpabilitat per enverinament, vaig sentir que el meu cor s'aturava. No només em van declarar culpable, sinó que van deixar clar que les circumstàncies que m'havien empès no eren un atenuant. La reacció de la sala va ser de sorpresa, i el fiscal, amb un somriure de satisfacció, va demanar la revisió del procediment. Aquell moment va ser com una punxada a l'estómac; sabia que la meva vida penjava d'un fil, però em negava a acceptar-ho. La meva veritat, la meva lluita, quedaven reduïdes a un veredicta que no només condemnava el meu acte, sinó també tota la meva història.

## **CAPÍTOL 6: El temps aturat en una cel·la**

Recordaré sempre aquell de desembre de 1894 com un dia de desesperança absoluta. Vaig rebre la sentència que em condemnava a mort, un moment que quedarà gravat en la meva memòria per sempre. El meu cor es va enfonsar com si un pes insuportable n'hi hagués instal·lat. La vida m'havia tractat amb una crueltat que semblava inimaginable, i ara em trobava atrapada en una realitat que no hagués pogut concebre. Em van oferir un últim recurs, una nova revisió del judici, i, amb aquesta possibilitat, un petit raig d'esperança va començar a florir dins meu. Havent suportat tant dolor, la idea d'un segon judici em feia creure que potser hi havia una escletxa de llum en aquesta foscor tan opressiva. Havia de preparar-me per a aquell moment, conscient que podria ser la meva salvació o el meu final definitiu.

El record d'en Ramon em seguia constantment; cada cop que tancava els ulls, el seu rostre emergia, i sentia el pes dels records de tot el que havíem compartit, el dolor que ell també havia patit i la traïció que s'havia convertit en el meu destí. El segon judici va començar el 20 de març de 1896, i la tensió era palpable a l'aire. El sentiment de por s'adheria a la meva pell com una segona capa. Mentre els testimonis es succeïen, els meus pensaments es dispersaven, intentant amagar-se de la realitat que em rodejava. Cada paraula del fiscal ressonava en la meva ment, i la seva intenció de convèncer el jurat de la meva culpabilitat era un dard que em travessava. Ells semblaven estar convençuts que em mereixia el pitjor, que les meves accions eren imperdonables. Sentia com si el seu judici es fonamentés només en el meu error, sense considerar tot el que havia passat abans. Però, ¿què sabien ells del meu patiment? Mirava a la sala, cercant una mirada que em pogués entendre, que pogués veure més enllà del que havia fet, una mirada que mostrés comprensió per tot el que havia viscut. En aquell moment, em sentia més sola que mai, com si la meva vida



hagués deixat de tenir significat. La idea de ser jutjada només pel meu error em feia sentir una profunda tristesa. Cada nou testimoni, cada nova prova, era un recordatori de la meva vulnerabilitat, i el pes d'aquell moment teia que el meu cor bategués amb força.

Alhora, lluitava per mantenir-me en peu, per no deixar que el desànim m'ofegues completament. El veredicte havia arribat, i el pitjor s'havia complert. El jurat m'havia declarat culpable, i la pena de mort s'havia confirmat. Els sentiments de desesperació em van envair com una onada, arrossegant-me cap a les profunditats d'un abisme d'injustícia que m'ofegava. Mentre caminava de tornada a la cel·la de la presó de Mataró, la por s'havia apoderat de mi com un monstre, engolint-me en una foscor impenetrable que semblava no tenir fi. Com podia ser que la meva vida acabés així, convertida en un cadàver de fusta, sense cap oportunitat de redempció o d'esperança? Mirava cap al sostre de la cel·la de Mataró, amb el cor obert en un intent de comprendre com havia arribat a aquest punt tan fosc. El pes de les meves accions s'enroscava al meu cor, un record constant de les decisions que m'havien portat aquí. Cada moment que passava, la solitud m'envaïa cada cop més, una companyia cruel que em recordava que estava completament sola en aquest món. Les parets de la cel·la semblaven apropar-se, i l'eco del veredicte ressonava incessantment en la meva ment, com un recordatori que no podia escapar. Els dies s'anaven allargant a la presó de Mataró, estirant-se com si el temps volgués jugar amb el meu patiment. Cada cop que la porta de la cella sonava, el meu cor s'accelerava, com si volgués escapar del meu pit. Estava atrapada en una espera interminable, en un laberint de somnis trencats i records dolorosos que em torturaven, com si fossin ecos d'un passat que mai podria deixar enrere. El moment de l'execució s'apropava, i la idea em feia sentir que el temps es desgranava entre els meus dits, com un rellotge de sorra que s'esgotava. Mirava pel finestral de la cel·la, observant el món exterior continuar amb les seves vides, amb la seva normalitat, i em preguntava si algú alguna vegada entendria el meu dolor, la meva lluita. La meva vida havia estat un cúmul de desgràcies. Cada instant es convertia en una tortura, cada pensament em recordava la meva imminent fi. La solitud s'apoderava de mi, i em sentia més aïllada que mai en aquell espai tancat i fred. Els meus pensaments giraven com una tempesta dins meu, i em preguntava si alguna vegada podria escapar d'aquella condemna que pesava sobre el meu cor. Amb cada dia que passava, la meva esperança s'esfumava, i la idea de la mort s'apropava, com una ombra que no em deixava en pau.

## **CAPÍTOL 7: 23 de juliol del 1896**

Aquell dia, la realitat havia arribat al seu màxim. Cada pas que feia cap al cadàver era un pes que s'afegia a la meva ànima, com si cada petjada m'enfonsés més en un abisme de desesperança. Mentre mirava al meu voltant, la multitud em contemplava amb ulls curiosos, com si fos una figura de cera exposada en un museu immòbil i

sense vida. No sabia si estava viva o morta per dins; la vida m'havia arrabassat totes les ganes de continuar, deixant-me amb una sensació d'estranyesa, com si el món encara girés sense mi. El cadafal de l'execució s'alçava al mig de la riera de Mataró, entre la presó i el Circol Catòlic, donant l'esquena a la tanca que hi havia. Aquella escena era un record dolorós de la meva realitat: el final imminent d'una vida marcada pel dolor. L'últim indult havia estat rebutjat, i en aquell moment el meu cor s'havia detingut en pensar en el que estava a punt de passar.

Havent estat a capella, havia parlat amb el rector, confessant-me en un intent desesperat de buscar una certa redempció. No obstant això, la meva ànima se sentia tan pesada que cap paraula, cap acte de penitència, podia alleugerir el pes de la meva condemna. A les set del matí, el Santíssim Sacrament s'exposava a Santa Maria, i a dos quarts de vuit sortia la processó de la Puríssima Sang amb els congregants vestits amb la caputxa de reglament. Jo, la Roseta, era portada a capella, on em vaig confessar amb el rector de Sant Josep, vaig rebre la comunió i vaig fer testament al notari Cabanyes. Assistida pels jesuïtes Vicenç Valls i Antoni Viladevall, així com pels rectors de Santa Maria, de Sant Josep de Dosrius, em sentia envoltada per una solemnitat que feia pesades les meves cadenes. Era un moment carregat de simbolisme, però per a mi tot semblava un ritual llunyà, incompreensible en la meva situació desesperada. A les vuit del matí, hora fixada per l'execució, em van portar a força de braços al Cadafalc, ja que em sentia mig morta de sentiment. Quan em van asseure a la cadira definitiva on seria executada per garrot vil, el botxí treballava a consciència, i jo em sentia atrapada en un malson del qual no em podia despertar. El pare Valls parlava a la immensa multitud que havia acudit a l'espectacle, demanant una oració per mi, que deixava tres orles de nou, set i un any. Em vaig adonar que el meu destí havia de ser un exemple, un recordatori del que la llei podia fer.

El silenci que m'envoltava era estrany, com si el món s'hagués aturat i només quedés jo, atrapada en aquesta realitat atterridora. Cada moment que passava em feia sentir com si el meu cor fos un ecosistema de records, sentiments i desitjos que mai no es complirien. En aquella solitud, el pes dels meus pensaments em consumia, i em preguntava si algú, algun dia, podria entendre la profunditat del meu dolor. La vida m'havia portat a aquest punt extrem, on tot semblava una cruel ironia, i jo era l'única espectadora d'un destí que no havia escollit. Al cap de dos minuts, ja m'havia convertit en un cadàver, que deixava tres nens privats de pare i mare per la mà criminal de la seva mare. La meva història arribava al seu final així, o més ben dit la història de la parricida de Dosrius, deixant un rastre de dolor que el temps no podria esborrar mai.

FI.

### **9.3 Annex 3: Entrevista a Albert Güell.**

Avui, dia 2 de novembre, entrevisto Albert Güell Juanola, historiador i expert en la història de la presó de Mataró, que ha investigat a fons aquest edifici emblemàtic gràcies al seu treball com a tècnic de cultura al Mataró Art Contemporani. A través de la seva recerca i les visites guiades que lidera, l'Albert ha ajudat a connectar el passat d'aquest espai amb la història de la ciutat i del país. Agraïxo la seva presència i estic segura que les seves aportacions seran de gran valor per al meu treball de recerca.

Benvolguda Claudia,

Encantat d'ajudar-te en tot el que pugui. Espero que el teu treball de recerca t'hagi ajudat a comprendre com funciona la història, com a partir de les fonts es pot arribar a unes conclusions, que mai no són les úniques possibles... I, al final, com es crea el coneixement històric.

Bé, et responc les preguntes:

#### **Què et va motivar a investigar la història de la presó de Mataró i a dedicar-te a fer visites guiades històriques sobre aquest tema?**

La motivació, en aquest cas, és un encàrrec professional. El 2019 jo treballava com a tècnic de cultura al Mataró Art Contemporani (MAC) -organisme de l'ajuntament que el gestiona- i, en aquells moments, la presó estava en restauració amb l'objectiu d'esdevenir un centre cultural d'art contemporani obert al públic. Llavors es va veure la necessitat que per tal que l'efectivitat cultural fos màxima, plena i respectuosa amb el lloc, calia poder explicar l'indret a la ciutat d'una forma àmplia, és a dir, tant des del punt de vista de patrimoni arquitectònic com de patrimoni social.

Pel que fa a les visites, doncs bé, quan el cos de la investigació es va donar més o menys per acabada -mai no s'acaba del tot- jo volia fer alguna classe d'acte per a presentar la documentació i les troballes. La direcció del MAC va pensar que es podria fer un cicle de visites i em va demanar que proposés i dissenyés diversos itineraris. Com saps, vam fer La mitja ceba (història general), Pena de mort, Guerra civil i primer franquisme i arquitectura. Enguany n'he afegit una "especial professora d'història" per tal de mostrar aquells documents que penso que poden ser útils a l'hora de plantejar activitats competencials.

#### **Quin va ser el desafiament més gran al qual et vas enfrontar quan vas fer l'estudi de la presó i com el vas superar?**

Tot estudi històric ha de marcar uns certs límits, una certa especialització. En el cas de la presó, se m'obrien mil fronts, perquè cada document, cada nom, et pot dur a

l'altra punta de món i, d'una forma o altra, has d'acabar decidint en què et centres o que pot aportar més coneixement nou i no seguir per vies que, o bé ja estan investigades (això no vol dir, és clar, que es puguin revisar coses ja fetes per altres historiadors, a vegades per precisar, puntualitzar...), o simplement el seu caràcter anecdòtic poden fer-ho divertit però insubstancial. També, és clar, la dispersió de documents en distints arxius i la sensació d'haver-te deixat un lloc per visitar, o a algú per preguntar, on, ves a saber, potser hi ha allò que busques i, simplement, se t'escapa de davant del nas. Superar: vol dir decidir i establir un criteri.

### **Com creus que la visita guiada ajuda a comprendre millor la repressió franquista i l'impacte de la presó en la comunitat de Mataró?**

En aquest sentit, les visites guiades tenen l'objectiu de mostrar la presó en les diverses funcions -i repressions- que va exercir, al llarg del temps, en tant que centre penitenciari inscrit en els diversos codis penals, situacions polítiques i ideologies imperants a cada moment de la història (+cent cinquanta anys). És a dir, que s'entengui el concepte que una societat té del que és o per a què serveix una presó en general, des de, és clar, les particularitats de la presó de Mataró.

Per això, en les visites guiades, miro de mostrar com la presó és a dir, el poder governant de torn, ha usat l'edifici per aplicar la repressió. Així, recordem que tenim documentats casos de membres del partit federal republicà pels fets de la Setmana Tràgica de 1909 (en la monarquia d'Alfons XIII), empresonats pels fets d'octubre del 34, en plena II República, també durant la guerra civil 36-39 -amb la Generalitat i els comitès com a poders- i, naturalment, els empresonats i represaliats durant el franquisme, tant en la cruel postguerra, com durant la terrible dictadura, en la qual, com a període més recent i proper a nosaltres, encara fa mal. A les visites, parlem del testimoni oral d'en Terricabres, d'alguns casos i, també, de l'esgrafiat que hi havia al pati amb la bandera espanyola, l'escut i la paraula "Franco" escrita tres vegades, com un crit. També llegim la introducció dels "Fundamentos Teologicos" per la recensió de penes pel treball, editats el 1940 i que inspiraven la funció penitenciària (prou sinistra, val a dir).

Per tot això, l'impacte de la presó en la comunitat de Mataró és molt alt en tots els sentits, perquè és molt de temps i molts governs distints que se n'han servit. Recordem, simplement que quan la presó es va construir, Mataró tenia 17.000 habitants i l'edifici més gran, suposo, havia de ser Santa Maria i, probablement, la Presó havia de ser, per l'època, descomunal, la sola presència del qual havia de ser una mena de repressió visual permanent.

### **Quines emocions o reaccions has observat més sovint en els visitants durant les teves visites guiades sobre la presó?**

Depèn de l'edat i, sobretot, del vincle que hi tenen. Si venen com a visitants amb interessos purament culturals o turístics, en general se sorprenden de com es pot posar en relació tan directa arquitectura, filosofia, poder, repressió, deixadesa... I passen una estona distesa. Si en tenen un vincle personal (hi ha persones que em comenten que tal o tal altre familiar hi va estar empresonat -generalment per repressió franquista), solen estar més tensos i emocionats i, alhora, tenen més curiositat pels detalls de vida quotidiana. Diguem que és molt humà mirar de saber quin possible benestar o comoditats, podien tenir els seus avantpassats en el seu pas per allà. Cal ser delicat, perquè han sofert moltes persones. Per altra banda, la gent més gran, de Mataró, i que no hi té res d'especial, sí que tenen molta curiositat per la història general de l'edifici i dels fets més destacats que afecten la ciutat.

### **Quina importància té per a tu recuperar i explicar aquests episodis de la història local per a les noves generacions?**

Crec que és molt important conèixer bé les connexions de la microhistòria (les batalletes de la presó de Mataró, per exemple) amb la macrohistòria (l'ètica o objectius dels sistemes penitenciaris... per exemple). És a dir, tenir clar que res del que ens passa, ens passa perquè sí; tot té causa i conseqüències. Si som capaços de fer aquestes connexions adequadament amb el passat, podem comprendre molt millor el present, no pas per allò "de no repetir els errors del passat" (ja t'ho avanço: això és un cas perdut!), sinó perquè així el relat que ens configura com a societat, és a dir, allò que creiem que som, allò que ens nodreix d'identitat, en lloc de ser simplement més fort, serà més ampli, més ric i, sobretot, més honest. Per això és important que les noves generacions valorin aquests episodis i, així, tinguin eines per a construir el seu relat.

Bé, doncs espero que això et sigui d'utilitat.

Si necessites res més fes-m'ho saber.

Albert Güell Juanola



