

El Cinema i les Avantguardes artístiques del segle XX



Ariadna de Gea Pulido

Tutora: Mercè Espiell

Curs: 2015-2016

2n de Batxillerat D

ÍNDEX

1. Introducció.....	1
1.1 Plantejament i objectius que em proposo aconseguir.....	1
1.2 Motivació per la qual he escollit aquest tema	1
1.3 Possibilitats d'estudis superiors relacionats amb aquest tema	2
1.4 Influències familiars, d'amistat o altres que m'han empès a triar aquest tema.....	3
2. Anàlisi de la cronologia.....	4
2.1 Comparació cronològica entre les avantguardes artístiques i la història del cinema.	4
3. La història del cinema i el seu paral·lelisme amb les creacions plàstiques ..	13
3.1 Les ombres xineses com a inici del moviment i del cinema i la seva influència:.....	13
3.1.1. Les escenografies del pintor Fortuny y Madrazo.....	13
3.1.2. L'obra gràfica de Gauguin	14
3.1.3. Les obres collage de Matisse	15
3.1.4 Les pintures naïf de Rousseau.....	16
3.1.5 Els cartells de Toulouse-Lautrec	17
3.2. L'Impressionisme. Generalitats.....	18
3.2.1. La influència de la llum i la fotografia en les obres pictòriques. El realisme de la instantània.....	18
3.2.2. La influència de la llum i la fotografia en les primeres pel·lícules. Les pel·lícules dels Lumière. El realisme del cinema.....	19
3.2.3. Paral·lelismes entre les primeres pel·lícules i la pintura Impressionista	19
3.2.4 Una pel·lícula de l'actualitat que segueix la mateixa estètica (<i>L'Argent</i> , 1928)	20
3.3 L'Expressionisme. Generalitats.	20
3.3.1. L'obra de Kirchner, de Munch, Kokoschka. Ubicació i cronologia. Característiques de forma, de color, de concepte.....	20
3.3.2. <i>Das Cabinet des Dr. Caligari</i> . Anàlisi de la pel·lícula, cronologia, ubicació en la història del cinema.	22
3.3.3. Paral·lelismes entre l'obra de Kirchner, Munch, Kokoschka i la pel·lícula <i>Das Cabinet des Dr. Caligari</i>	23

3.3.4 Una pel·lícula de l'actualitat que segueix la mateixa estètica (Tim Burton: <i>Corpse Bride</i>).....	24
3.4 El Futurisme. Generalitats	25
3.4.1. L'obra de Boccioni, Balla, Léger. Ubicació i cronologia. Característiques de forma, de color, de concepte.....	25
3.4.2. <i>Metrópolis</i> . Anàlisi de la pel·lícula, cronologia, ubicació en la història del cinema.....	26
3.4.3. Paral·lelismes entre l'obra de Boccioni, Balla i la pel·lícula <i>Metrópolis</i>	27
3.4.4. Una pel·lícula de l'actualitat que segueixi la mateixa estètica (Stanley Kubrick: <i>2001 una odissea de l'espai</i>).....	27
3.5 El Surrealisme. Generalitats.....	28
3.5.1. L'obra de Dalí, Magritte, Tanguy. Ubicació i cronologia. Característiques de forma, de color, de concepte.....	28
3.5.2. <i>Un chien andalou</i> . Anàlisi de la pel·lícula. Cronologia, ubicació en la història del cinema.	29
3.5.3. Paral·lelismes entre l'obra de Dalí, Magritte, Tanguy i la pel·lícula <i>Un chien andalou</i>	30
3.5.4. Una pel·lícula de l'actualitat que segueixi la mateixa estètica (David Lynch: <i>Eraserhead</i>).....	31
3.6 El Cubisme. Generalitats	32
3.6.1 L'obra de Picasso, Georges Braque. Ubicació i cronologia. Característiques de forma, de color, de concepte.....	32
3.6.2 <i>Le ballet mécanique</i> . Anàlisi de la pel·lícula, cronologia, ubicació en la història del cinema.....	33
3.6.3 Paral·lelismes entre l'obra de Picasso, Georges Braque i la pel·lícula <i>Le ballet mécanique</i>	33
3.6.4 Una pel·lícula de l'actualitat que segueixi la mateixa estètica (Robert Gordon: <i>Cubism</i>).....	34
3.8 El Constructivisme. Generalitats.....	35
3.8.1 L'obra de Vladímir Tatlin, El Lissitzky, Ródtxenko. Ubicació i cronologia. Característiques de forma, de color, de concepte.	35
3.8.2 <i>Cheloviek s Kinoapparatom</i> . Anàlisi de la pel·lícula, cronologia, ubicació en la història del cinema.	36
3.8.3 Paral·lelismes entre l'obra de Vladímir Tatlin, El Lissitzky i la pel·lícula <i>Cheloviek s Kinoapparatom</i>	37

3.9 El PopArt. Generalitats	38
3.9.1 L'obra de Andy Warhol, Roy Fox Lichtenstein, Richard Hamilton. Ubicació i cronologia. Característiques de forma, de color, de concepte..	38
3.9.2 <i>Chelsea Girls</i> . Anàlisi de la pel·lícula, cronologia, ubicació en la història del cinema.	40
3.9.3 Paral·lelismes entre l'obra d'Andy Warhol, Roy Fox Lichtenstein, Richard Hamilton i la pel·lícula <i>Chelsea Girls</i>	40
3.9.4 Una pel·lícula de l'actualitat que segueix la mateixa estètica (Stanley Kubrick: <i>A Clockwork Orange</i>)	41
4. Part pràctica. Plantejament.	42
4.1 Realització d'un stop-motion seguint les característiques de cada avantguarda artística.	42
5. Conclusions.....	51
6. Agraïments	52
7. Webgrafia	53
8. Biblioteques i museus visitats.....	55

1. Introducció

1.1 Plantejament i objectius que em proposo aconseguir

El plantejament del meu treball està enfocat a trobar les similituds a l'hora d'utilitzar les avantguardes en els camps de la pintura i el cinema des d'un enfocament històric i territorial. La meua recerca pretén trobar el perquè de l'ús del cinema com a representació artística en les diferents expressions avantguardistes, i a la vegada, trobar la relació amb les creacions plàstiques dels artistes pertanyents a aquell moviment. Per poder trobar aquesta relació, m'endinsaré en els inicis del cinema, de cada corrent artístic, i dels artistes més reconeguts de cada un.

L'elecció d'aquest tema té com a finalitat comparar els recursos estilístics aplicats a les arts plàstiques avantguardistes recollits pel cinema. També com el cinema actual s'ha vist influenciat per les pel·lícules avantguardistes, si realment aquest moviment va servir per aportar un punt de vista fora del que era socialment acceptat, o un punt de vista més enfocat a l'art i la bellesa de la imatge en moviment.

1.2 Motivació per la qual he escollit aquest tema

El moviment avantguardista va ser el naixement d'unes noves creacions alternatives, més originals i enfocades a l'expressió artística de cada persona. Va suposar un canvi en la manera de pensar dels artistes, que, cansats de seguir un model i unes normes establertes, van decidir alliberar-se i experimentar, sense tenir en compte la societat, centrant-se en ells mateixos i la seva forma d'expressar-se. Gràcies a la llibertat d'expressió dels artistes, es va crear un nou llenguatge estètic al cinema, l'experimentació va començar a formar part de les pel·lícules, i molts cops la barrera entre la realitat i la imaginació era tan petita que no es podia apreciar.

També va servir com a eina de reivindicació per a una societat decadent des del punt de vista del artista. Les protestes van adquirir un caràcter artístic. Un exemple clar podria ser l'expressionisme alemany, que va sorgir després de la Primera Guerra Mundial, i que moltes de les obres que es van crear durant aquell moviment buscaven la crítica al Govern alemany i a la misèria que va suposar la postguerra.

El cinema és cultura, i ens permet endinsar-nos en diferents èpoques i moments històrics importants, i, igual que les creacions plàstiques, ens permet comprendre la mentalitat de l'autor i les idees que aquest vol expressar. A través del cinema, podem arribar a conèixer com era el passat, i com pensaven que seria el futur. Crec que conèixer el cinema de les avantguardes ens permet entendre que molts directors van quedar impregnats amb totes les ideologies i els recursos estilístics que van ser utilitzats en diversos moviments.

Per últim, he escollit aquest tema ja que crec que la societat actual es limita a veure aquelles pel·lícules comercials i actuals, i, si no s'és una persona interessada en el món del cinema, mai pots arribar a conèixer moltes de les grans obres que aquest ens ha aportat, i això és un error. Penso que aquest tipus de cinema, més alternatiu, més allunyat de qualsevol tipus de pel·lícules d'avui dia, fa que entenguem moltes coses del present i puguem enriquir la nostra cultura general.

1.3 Possibilitats d'estudis superiors relacionats amb aquest tema

Les possibilitats d'estudi en relació al tema del cinema serien les carreres de cinema i televisió, comunicació audiovisual, cinematografia i arts audiovisuals.

1.4 Influències familiars, d'amistat o altres que m'han empès a triar aquest tema.

Des que era petita, els meus pares han influït en el meu interès per l'art i pel cinema. Gràcies a ells, poc a poc he anat descobrint que el cinema m'apassiona i que realment és una eina per aprendre, igual que els llibres.

També, els meus amics i coneguts m'han ajudat a conèixer moltes pel·lícules que han fet que estimés el cinema i que poc a poc anés adquirint un criteri propi per decidir quines pel·lícules m'agradaven i quines no. Això em va motivar per a començar a informar-me i a descobrir quins directors, o quin tipus de films realment m'agradaven.

El meu interès m'ha permès endinsar-me en aquelles gravacions que tant m'han agradat, i he après a valorar petits detalls que superficialment no es veuen. Per a mi, aquests detalls són els que fan més interessant el cinema, allò que el director deixa a l'espectador perquè ho valori, i que sap que no tothom pot trobar.

En el camp de l'expressió gràfica, la meva mare ha tingut molta influència, ja que he pogut aprendre molts conceptes bàsics gràcies a ella. Crec que la pintura és una manera de veure el món única i diferent, i en ella podem trobar característiques tant del pintor, com de la persona, i la seva manera de pensar.

Principalment, el cinema és el meu major interès, i m'ha interessat molt trobar la relació amb l'art, més concretament, amb les avantguardes artístiques, ja que penso que va ser un moment de trencament amb els estàndards socials que va suposar una gran innovació i un impacte que perdurarà fins ara, el segle XXI, en artistes com Tim Burton.

2. Anàlisi de la cronologia

2.1 Comparació cronològica entre les avantguardes artístiques i la història del cinema.

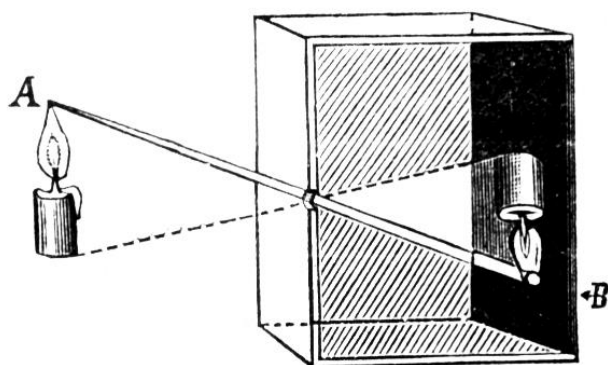
Es considera que el cinema va sorgir el 28 de desembre de 1895 gràcies als germans Lumière. Abans, però, van haver-hi molts descobriments i invents que van fer el cinematògraf possible.

Fa més de dos mil anys, en l'època de la dinastia Han a Xina, van sorgir les ombres xineses i el teatre d'ombres, on s'aconseguia la representació de figures mitjançant les mans, o altres objectes als quals s'aplicava llum i l'ombra que projectaven es plasmava a una paret. Aquestes ombres podien ser estàtiques o no, i servien com a espectacle per a representar històries.



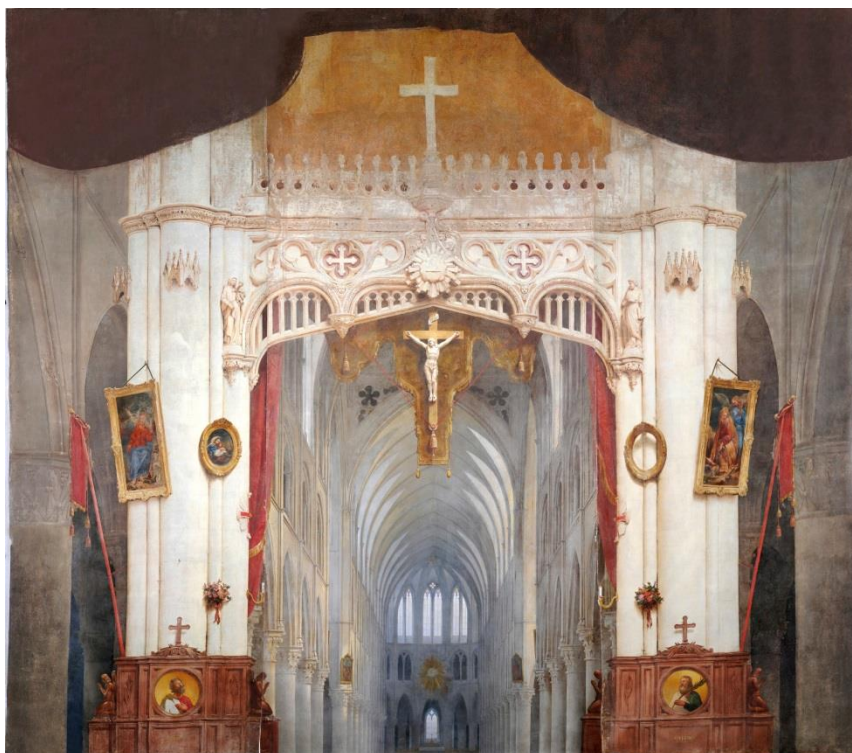
Figures utilitzades al teatre d'ombres xineses pertanyents al Museu del Cinema de Girona.

La necessitat de l'home d'experimentar i expressar-se mitjançant imatges va comportar l'ús de la cambra obscura com a instrument òptic. Aquest invent permetia projectar una imatge dins d'una caixa amb un petit forat pel qual entraven els rajos de llum reflectits per un objecte. Aquest invent va ser un antecedent de la fotografia i de la imatge en moviment.



Il·lustració del funcionament de la cambra obscura

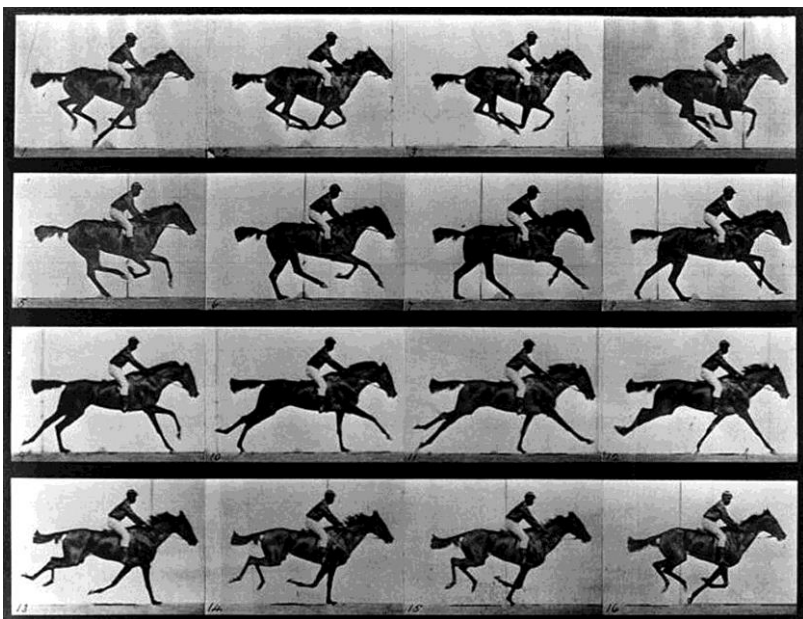
Aquesta voluntat per intentar captar el moviment va seguir gràcies a Louis-Jacques-Mandé Daguerre amb els diorames. Els diorames eren decorats amb diversos plans, als quals s'aplicaven diferents llums. Com a resultat, es creaven ombres que donaven sensació de perspectiva i moviment.



Diorama de Daguerre de l'església de Bry-sur-Marne

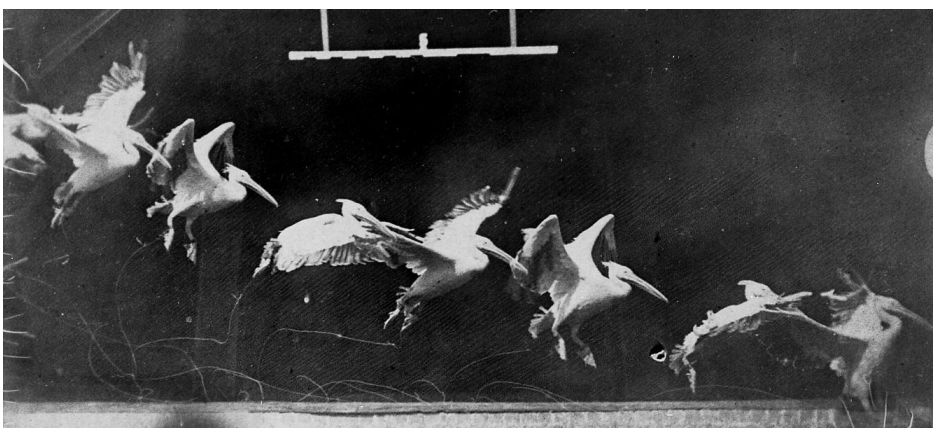
Paral·lelament, Edward Muybridge i Étienne-Jules Marey investigaven els seus projectes per assolir la captació del moviment, és a dir, la fotografia.

El 1873, Muybridge va dur a terme una investigació sobre els animals, concretament sobre els cavalls, per a comprovar que hi ha un moment en el qual el cavall no toca el terra. Per això, va realitzar una sèrie de fotografies on s'apreciava la silueta del cavall, i on clarament es comprovava que el cavall en un moment concret no tenia cap de les quatre potes al terra.



Cicle de galop d'un cavall, Muybridge 1873

Marey, en canvi, es va dedicar a inventar el fusell fotogràfic. Aquest invent realitzava una sèrie de 12 fotografies per segon, que s'enregistraven en una única placa. Això va permetre visualitzar les diferents fases del moviment.



Fotografia de Marey realitzada amb un fusell fotogràfic

Posteriorment, Thomas Alba Edison va crear el kinetoscopi a finals del segle XIX. Aquest consistia en una cabina individual on es podien veure seqüenciades diverses imatges que formaven una pel·lícula.



Kinetoscopi, fotografia on se'n mostra el funcionament d'aquest.

Els germans Lumière, interessats en aquest últim invent, van crear el cinematògraf l'any 1895, amb el qual van realitzar les primeres pel·lícules on es reflectien fets quotidians, com la sortida d'uns treballadors de les fàbriques. El cinematògraf consistia en una càmera recolzada sobre un trípede, que permetia gravar imatges sobre una pel·lícula.



Cinematògraf dels germans Lumière

Al principi, el cinema només servia per reflectir la realitat com un mirall, però al 1902, George Méliès va convertir el cinema en una eina creativa i artística mitjançant la manipulació de la pel·lícula. El fet d'utilitzar el cinema com a eina artística va comportar que la gent pogués fer volar la seva imaginació, introduint un nou concepte anomenat Ciència-Ficció.



Voyage dans la lune, 1902 de George Méliès, considerada la primera pel·lícula de ciència-ficció

Per una altra part, les avantguardes artístiques van sorgir al segle XX a causa de la Primera Guerra Mundial (1914) i la Revolució Soviètica (1917), també per la creació de la Constitució de la Primera República (1848) i Segona República francesa (1971).

Un altre fet important per al començament de les avantguardes va ser el Saló de París, una exposició de diferents mostres artístiques que va començar a l'any 1925. Allà, molts pintors impressionistes van ser rebutjats pel jutjat i van decidir crear un saló alternatiu, anomenat Saló dels Rebutjats, per a poder mostrar les seves obres al públic i que aquestes fossin apreciades.

Aquests fets van provocar la creació d'un nou perfil artístic. L'artista era una persona bohèmia, incompresa i compromesa amb una societat decadent. El missatge que volien donar a les seves obres era diferent, ja que els valors i la societat havien canviat. La llibertat per crear va suposar l'inici d'un nou art més subjectiu, personal i, a la vegada, més original.

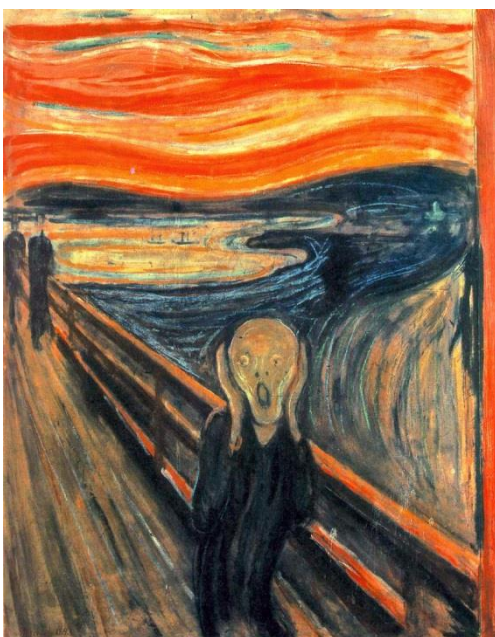
Les avantguardes buscaven la innovació en la producció artística utilitzant nous recursos, com la manipulació de les imatges, o la llum i les formes.

L'Impressionisme francès no és considerat una avantguarda, sinó que va ser un moviment que va impulsar la creació de les avantguardes. No buscava una acceptació del públic ni la pretensió de reforma social, sinó que expressava una nova forma de veure el món allunyada de l'opinió de la societat. En aquest moviment l'individu observa la naturalesa i l'interpreta. La llum era el factor més important, ja que unia les figures i el paisatge, això permetia crear una certa confusió entre realitat i imaginació, creant així unes obres més originals i creatives.



Morning on the Seine near Giverny,
Claude Monet (1897)

L' Expressionisme alemany principalment buscava expressar les emocions de l'artista, sense tenir en compte l'objectivitat ni la bellesa. Va suposar l'inici de la pintura abstracta, ja que, per primer cop, la realitat i la representació gràfica no



El Crit, *Edvard Munch (1893)*

havien de tenir estrictament relació. Es caracteritza per una visió pessimista de la vida, especialment a Alemanya, on just havia acabat la Primera Guerra Mundial. La finalitat de l'expressionisme és modificar els temes dels que tracta per així causar un major impacte a l'espectador. Tractaven temes com l'angoixa existencial causada per l'aïllament, la modernització i la massificació que es va donar a les grans ciutats. Els artistes utilitzaven colors forts i purs, formes agressives i recargolades.

El Futurisme italià procedeix del cubisme i va ser propulsat per Filippo Tommaso Marinetti, ja que va redactar el *Manifeste du Futurisme*, que va ser publicat el 20 de febrer de 1909, al diari *Le Figaro* de París. Aquest moviment rebutja totalment els costums antics i el passat i defensa un art orientat cap al futur. També pretén adaptar-se als nous temps, les noves necessitats i la nova mentalitat del segle XX. La característica principal del Futurisme és el dinamisme de les figures representades i el moviment.



Dynamism of a Dog on a Leash, Giacomo Balla (1912)

El Surrealisme va néixer a França i està molt relacionat amb el món dels somnis i del subconscient. André Breton va ser el creador del Primer Manifest del Surrealisme l'any 1924. Segons Breton, el surrealisme és la manera d'expressar, utilitzant l'art, el pensament humà (sense estar controlat per la raó). El moviment surrealista podria considerar-se com un desordre tant estilístic com moral, ja que rebutja els valors imposats per la societat.



The Lovers,
René
Magritte
(1928)

Aquest moviment surrealista també va esdevenir popular a Amèrica Llatina a partir del Primer Manifest Surrealista de Breton. La primera exposició va ser a Lima, Perú, l'any 1935. Moltes de les idees surrealistes de Sud-Amèrica van ser portades a Europa, com per exemple les creences i els símbols. Unes figures molt importants del surrealisme sud-americà van ser Frida Kahlo i Diego Rivera. Van ser dos artistes mexicans i parella sentimental. Frida va néixer el 1907 i als divuit anys va quedar paralítica a causa d'un accident de bus. Aquest fet va conduir l'artista a expressar-se mitjançant la pintura, eina que va utilitzar tant per expressar les seves emocions com la seva consciència política. Diego Rivera, al igual que Frida, va utilitzar l'art per expressar motius polítics i ideològics. És conegut pel seu muralisme social.



Arrels, Frida Kahlo

El Cubisme és considerat la primera avantguarda i va sorgir a França. Va ser molt important ja que va suposar una ruptura total amb la pintura clàssica. La seva nova visió de la realitat va comportar que aquest moviment fos considerat "el més significatiu des del Renaixement". Va ser la creació d'un nou món, i, per tant, una nova manera d'observar-lo. Per primer cop, les obres necessiten esforç per ser enteses. Les tècniques utilitzades poden ser el collage o la composició

d'una imatge mitjançant figures geomètriques.



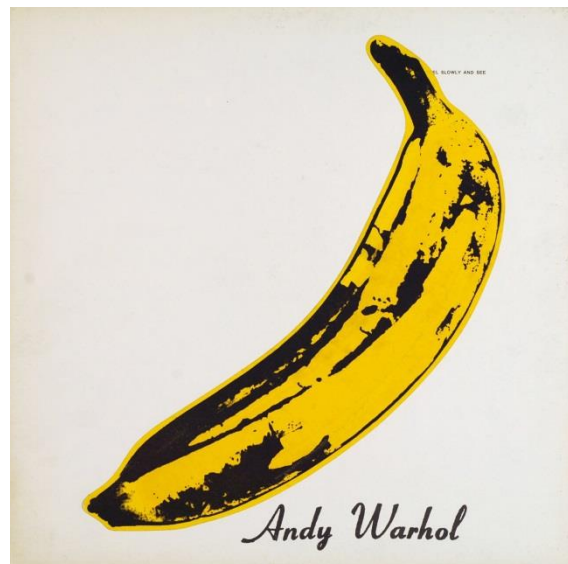
Guernica,
Pablo Picasso
(1937)

El Constructivisme rus va sorgir a l'any 1920 amb el Manifest Realista dels germans Pevsner i Gabo. L'art constructivista és abstracte i està relacionat amb les fàbriques i la tècnica. Les figures representades solen ser geomètriques. Un punt en comú amb el futurisme era el rebuig per l'art burgès i la voluntat de creació d'un nou art enfocat en el futur tecnològic.



Alexander Rodchenko, *cartell per Leningrad* (1925)

El Pop Art va ser un moviment més recent (anys 50 a Europa), que es caracteritzava per l'ús d'imatges de cultura popular, separant-les del seu context i creant una realitat alternativa. Els artistes van utilitzar aquest moviment per a escapar d'una realitat monòtona i impersonal, i amb certs tocs d'ironia feien les seves creacions artístiques. Van utilitzar el Pop-Art per a mostrar la societat consumista, i els artistes es fixaven més en el missatge que volien transmetre que en la creació en si.



Portada del àlbum musical de Velvet Underground, "**The Banana Album**", dissenyada per Andy Warhol (1996)

3. La història del cinema i el seu paral·lelisme amb les creacions plàstiques

3.1 Les ombres xineses com a inici del moviment i del cinema i la seva influència:

3.1.1. Les escenografies del pintor Fortuny y Madrazo

Mariano Fortuny y Madrazo va ser un escenògraf espanyol nascut el 1871. A part de destacar en la pintura i el dibuix, també va ser important pel seu paper en el teatre i l'òpera, entre moltes altres variants artístiques. Va aplicar per primer cop un nou concepte teatral anomenat "l'art total", que consistia en la unió de diferents disciplines artístiques, com podia ser la moda, el disseny de l'escenografia o la il·luminació, i aplicar-ho conjuntament en una sola obra. Aquest art total es pot veure reflectit a les pel·lícules, on també intervenen els factors de la vestimenta, la il·luminació, o els escenaris i decorats. Amb aquest



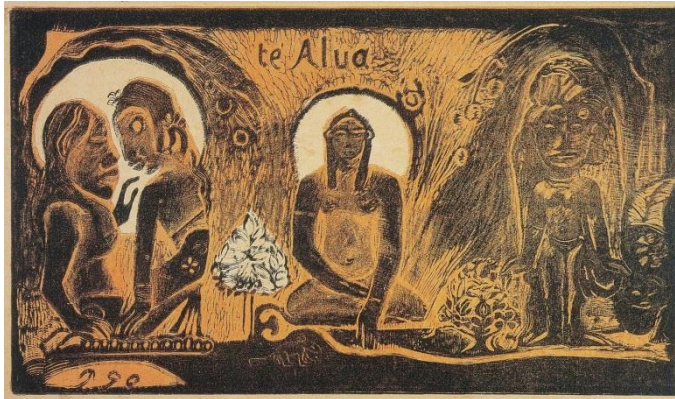
Làmpada Fortuny, actualment segueix sent utilitzada i visualment atractiva per les seves formes.

nou concepte va crear escenografies diferents i trencadores, també va experimentar amb teles i dissenys, creant així una moda més visual i amb noves textures que van impactar al públic i que van servir de model per als nous artistes i modistes.

Unes de les seves creacions més importants va ser el "Sistema Fortuny", que va patentar el 1901 i es basava en la il·luminació indirecta . I la "Cúpula Fortuny", també ideada per aconseguir una millora en la il·luminació dels escenaris, per tal que els espais semblessin més naturals. Ambdós van ser elements escenogràfics que van ser aplicats en molts escenaris.

3.1.2. L'obra gràfica de Gauguin

Eugène Henri Paul Gauguin va ser un pintor parisenc post-impressionista. Va utilitzar l'experimentació amb el color aplicada a les seves creacions artístiques, fet que va influenciar a les avantguardes, i principalment a l'impressionisme. La seva obra gràfica va quedar eclipsada per la popularitat de les seves pintures, que van inspirar pintors com Picasso.



*Gravat pertanyent
a l'obra
Metamorfosis de
Paul Gauguin*

Paul Gauguin va pertànyer al Primitivisme, un corrent artístic rus que s'inicià a finals del segle XIX i va buscar remarcar la influència de les fonts culturals diferents a les clàssiques, com podrien ser la cultura africana, oriental...

La seva obra gràfica no és gaire extensa, però conté tota mena de gravats, des de monotips fins a litografies sobre planxes de zinc, però principalment es centra en la xilografia, és a dir, el gravat sobre fusta.

En molts casos, les siluetes dels seus gravats tenien molta semblança amb les figures utilitzades en el teatre d'ombres xineses. La gran majoria dels seus gravats van ser creats després d'un viatge que va fer a Tahití, apel·lant a la seva cultura i les seves tradicions, encara que també alterna la temàtica de la Polinèsia amb l'Anglosaxona.

La temàtica primitiva dels seus gravats va ser especialment important per a l'expressionisme, ja que la forma senzilla i simple de mostrar diferents cultures, va suposar una gran inspiració.

3.1.3. Les obres collage de Matisse

Henri Matisse va ser un pintor francès que va destacar en la seva “pintura amb tisores”, és a dir, la tècnica del collage. Matisse va ser el màxim representant del fauvisme, el qual no buscava la perfecció dels traçats o de les obres, sinó que, tenia pretensions de mostrar al públic els sentiments de l'artista, el qual utilitzava el joc cromàtic i la senzillesa per expressar-se. L'admiració per les diferents cultures van aconseguir que cada cop més els artistes s'apropessin a un art d'avantguarda.

Pel que fa a Matisse, aquest va començar a utilitzar el collage als seus últims anys de vida a causa de la seva malaltia, que el va incapacitar per moure's. Això va suposar una segona via, un nou llenguatge visual per representar-se a si mateix. Ell, juntament amb Picasso, va innovar en la tècnica estilística, fet que va suposar un canvi en el transcurs de la història de l'art.

La obra *Jazz* va ser creada a l'època de la Segona Guerra Mundial, i contrasta totalment amb la societat, les condicions de vida i els ideals que havien estat imposats.



El Circ, de la obra de Henri Matisse anomenada *Jazz* al 1947

3.1.4 Les pintures naïf de Rousseau

Henri Julien Félix Rousseau va ser el màxim representant de les pintures naïf. Va ser anomenat “El duaner” ja que moltes de les seves obres van ser realitzades durant el seu treball de duaner, encara que l’any 1885, en jubilar-se, va dedicar la seva vida a la seva obra gràfica i als seus escrits. L’art naïf era creat per pintors autodidactes per als quals l’art era una afició, o simplement no era l’objectiu principal de les seves vides. Aquest art autodidacte servia per allunyar-se dels convencionalismes artístics. La pintura de Rousseau va prendre en consideració moltes tècniques artístiques que es consideraven passades de moda, encara que molts artistes van inspirar-se en aquesta forma de trencar amb la monotonia de les tècniques pictòriques sobreexplotades de la època. La seva passió pel món exòtic va quedar reflectida a les seves pintures. Encara que mai va tenir l’oportunitat de viatjar a cap indret exòtic, ell va utilitzar

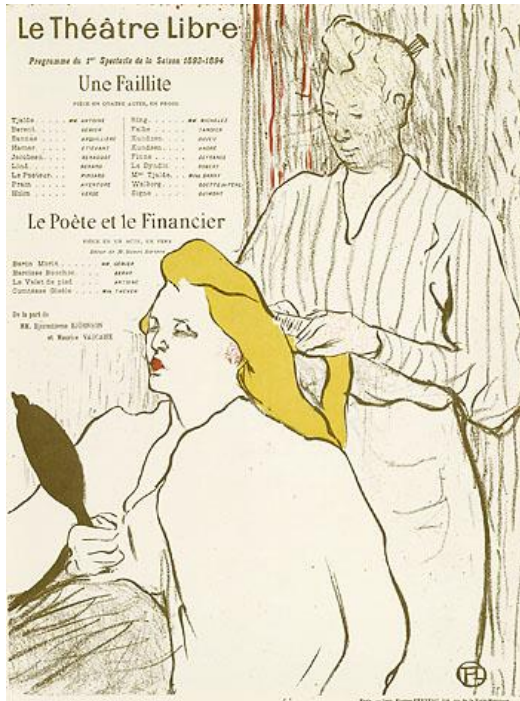


L'encantadora de serps de Henri Rousseau, 1907

la seva imaginació i la seva inspiració en els Jardins Botànics de París.

La següent obra ens mostra clarament la seva admiració pel món exòtic. Encara que sembla una representació real, aquesta imatge va sorgir només de la imaginació del artista.

3.1.5 Els cartells de Toulouse-Lautrec



Cartell de Henri de Toulouse-Lautrec creat el 1893 per anunciar una obra teatral.

Henri de Toulouse-Lautrec va ser l'inventor del cartellisme modern. Es va dedicar a plasmar la vida parisenca des d'un punt de vista allunyat de la burgesia i enfocat als suburbis i la societat. Buscava captar l'atenció d'una forma psicològica, trobant una relació entre la il·lustració i el text d'un cartell i unificant-lo. Aquesta relació va suposar un canvi en el món del cartellisme, ja que fins llavors el text no havia estat considerant com a element indispensable en un cartell. També Toulouse-Lautrec va ajudar a crear una relació entre l'art i el cartell. Com a artista avantguardista no va ser admès al Saló de París, fet que va fer que comencés a relacionar-se amb altres artistes en la mateixa situació, i, també, va començar a explorar totes les vies possibles per a fer a conèixer al públic la seva obra.

3.2. L'Impressionisme. Generalitats.

3.2.1. La influència de la llum i la fotografia en les obres pictòriques.

El realisme de la instantània.

Al segle XIX, la pintura romàntica va deixar d'oferir possibilitats a tots aquells artistes amb ganes de representar noves creacions, originals i diferents de la resta. Així que es va crear una nova generació d'artistes que van decidir trencar estilísticament amb totes les normes establertes, i es van començar a crear noves obres originals i que van aportar personalitat a un nou art contemporani.

La generació impressionista va sorgir entre els anys 1830 i 1840, encara que aquest moviment no va esdevenir popular fins a l'any 1869, quan Monet i Renoir van pintar *La Grenouillère*.

Els pintors impressionistes tenien un nou concepte del artista, el qual surt al carrer i s'inspira en la realitat i la natura per a crear les seves obres. Aquestes obres tracten de captar el màxim possible la llum del paisatge i reflectir-la al paper. Els impressionistes van rebutjar totes aquelles obres massa formals, a l'igual que van deixar de utilitzar temes romàntics en les seves obres. Els seus objectius eren reflectir en les seves obres la natura, des del sentit de la vista, sense apel·lar a les emocions, només captant la llum. El gran desig impressionista era pintar un moment efímer de la naturalesa, mostrar la bellesa i l'essència dels moments temporals.

Aquest moviment artístic va suposar un alliberament per a una generació de pintors, els quals van decidir sortir dels seus estudis i pintar a l'aire lliure rodejats de natura. La llum és el principal motiu de cada obra, regeix totes les formes i es perd la precisió d'aquestes a causa del joc de llums que crea l'artista. També, es van deixar d'utilitzar tècniques com el "punt de fuga", ja que el que es volia crear era una representació de la llum d'un espai. Aquesta manera d'enfocar la importància de la llum va suposar un gran canvi en l'art, ja que es van deixar d'utilitzar els contrast clar-fosc, per crear dramatisme a les obres i es va començar a crear una uniformitat en la que les formes deixen de ser clares i es barregen amb la llum.

3.2.2. La influència de la llum i la fotografia en les primeres pel·lícules. Les pel·lícules dels Lumière. El realisme del cinema.

A principis del cinema, i fins a l'actualitat, la llum ha significat una eina paral·lela al argument o als actors, per expressar sentiments i per aportar un gran significat plàstic al cinema. Encara que a les primeres pel·lícules va suposar un recurs primordial per poder gravar els films sense problemes, poc a poc, es van adonar de la seva gran utilitat per potenciar emocions. Al començament, les pel·lícules eren gravades a l'exterior, on es podia aconseguir el màxim de llum possible per a gravar una pel·lícula nítida per tal que els espectadors poguessin visualitzar-la sense cap mena de problemes, encara que, després, es van començar a crear estudis dissenyats especialment per a la filmació. A poc a poc, la llum es va convertir en un recurs artístic per a recalcar fets dramàtics i importants de la pel·lícula, i, en moltes ocasions, ens permet comprendre fins i tot l'estat d'ànim dels personatges.

Les pel·lícules creades pels germans Lumière van ser d'una petita durada i molt simples, encara que van causar un gran impacte a la societat. Els films representaven moments quotidians de la vida, eren un reflex de la realitat, no van atribuir cap funció creativa al cinematògraf.

3.2.3. Paral·lelismes entre les primeres pel·lícules i la pintura Impressionista

Tant en les primeres pel·lícules com en la pintura impressionista, l'artista o el director (ja que el cinema no s'havia concebut com un recurs artístic) va reflectir la natura, els paisatges, fets momentanis efímers. Tot allò que es volia reflectir estava totalment influenciat per la llum, ja que era l'element primordial que feia possible la creació. Ambdós deixaven de banda els motius sentimentals per expressar la realitat, i a l'igual que el cinema sense llum no podria existir, la pintura impressionista tampoc.

3.2.4 Una pel·lícula de l'actualitat que segueix la mateixa estètica (L'Argent, 1928)

L'Argent és una pel·lícula impressionista rodada a França l'any 1928 i dirigida per Marcel L'Herbier. És un film de gènere mut i dramàtic. L'argument tracta sobre la divisió moral i els problemes que poden portar els diners. Mostra un tema d'actualitat avui en dia com és la corrupció, i la naturalitat d'aquesta, ja que el diner és poder, cobdícia i, finalment, corrupció.

Aquest film va causar un gran impacte degut a la gran complexitat dels decorats i l'ús experimental de noves tècniques a la càmera. També, es caracteritza per l'aplicació de recursos avantguardistes com eren la llibertat d'expressió, rails pel travelling, nous moviments de la càmera..

3.3 L'Expressionisme. Generalitats.

3.3.1. L'obra de Kirchner, de Munch, Kokoschka. Ubicació i cronologia. Característiques de forma, de color, de concepte.

Ernst Ludwig Kirchner va néixer a Aschaffenburg, Alemanya, l'any 1880. Al 1903 va anar a Munic a estudiar Belles Arts, i el 1905 va fundar Die Brücke, "El Pont", un grup de pintors expressionistes alemanys que buscaven crear obres experimentals i innovadores. A part de seguir l'estètica expressionista, aquest grup pintava i es reunia amb finalitats polítiques. Estaven en contra de la burgesia de l'època i volien crear un art relacionat amb la història de la seva terra.

Kirchner estilísticament, utilitzava colors molt vius i cridaners, traçats molt durs, marcats i plens d'angles, que demostraven la seva ansietat i inestabilitat psicològica i mental. Cada una de les seves pintures ens mostra la negativitat i la soledat que rodejaven l'artista, també podem observar l'angoixa que li va provocar la I Guerra Mundial, ja que, després d'aquesta, va quedar totalment traumatitzat, fet que el va portar al suïcidi l'any 1938.

Edvard Munch va ser un pintor i gravador noruec nascut l'any 1873. Des de ben petit la mort va formar part de la seva vida, tema que es va veure reflectit a les seves obres i que el va acompanyar durant tota la seva vida. El 1892 va marxar a Alemanya, on va realitzar diverses exposicions que van suposar un escàndol per a la població. L'any 1908 va acabar internat en un hospital psiquiàtric a causa del seu alcoholisme i una relació d'amor turbulenta, però aviat en va sortir notablement millorat, així que va tornar a Noruega i va seguir pintant. Els seus últims anys de vida van estar influenciats per la seva soledat i la seva recerca del sentit a la vida,

La obra de Munch reflecteix el seu ideal sobre la vida, tràgic i negatiu, i sempre tenint present la mort. Al principi, aquesta es va veure molt influenciada per l'impressionisme, encara que aviat va veure que el seu fort era captar els sentiments i exterioritzar-los. En les seves pintures podem observar l'angoixa i la soledat. El seu estil es caracteritzava per la força de les seves línies, la intensitat del color, la utilització esquemàtica de les formes, i l'alt caràcter simbolista de la seva obra.

Oskar Kokoschka va ser un pintor i escriptor austríac. Va néixer l'any 1886 a Pöchlarn, una petita ciutat austríaca. L'any 1905 va entrar a una escola d'art a Viena, on va començar a pintar i a fer-se famós. Posteriorment es va unir a Die Brücke i va realitzar feines com il·lustrador a una revista. Durant la I Guerra Mundial va ser ferit de gravetat, fet que el va deixar mentalment inestable, encara que va seguir la seva carrera com a pintor i va viatjar arreu d'Europa. Després de la II Guerra Mundial la seva pintura es va enfocar a mostrar totes aquelles barbaritats que va ocórrer a la guerra

La seva obra està plena de figures marcades i colors forts i agressius. Tota la seva obra es basa en el tema de la soledat i l'autodestrucció de l'home, això ho aconsegueix mitjançant l'exageració, els gestos i els rostres de les persones retratades... Una gran inspiració per la seva obra va ser Alma Mahler, amb la qual va tenir una relació amorosa bastant turbulenta, que el va marcar molt psicològicament.

3.3.2. *Das Cabinet des Dr. Caligari*. Anàlisi de la pel·lícula, cronologia, ubicació en la història del cinema.

Das Cabinet des Dr. Caligari és un film expressionista alemany, rodat l'any 1920 a Polònia i dirigit per Robert Wiene.

Aquesta pel·lícula va ser creada durant la República de Weimar, una època socialment i políticament difícil, en la qual es podien apreciar les primeres espurnes de nazisme. Podem trobar una societat afectada per l'economia d'entreguerres, atrapada en un passat de decadència per la I Guerra Mundial, i amb por del futur. Aquests fets es poden veure reflectits en el cinema expressionista, en la seva extravagant forma de percebre l'espai, els arguments tràgics i la psicosis d'un país que cau en mans dels horrors del nazisme sense cap mena d'escapatòria.

L'argument tracta sobre la visita de dos amics, Francis i Alan, a l'espectacle del Doctor Caligari. Aquest espectacle està protagonitzat per Cesare, un somnàmbul que prediu el futur. Cesare anuncia a Alan el seu futur, només viurà fins la matinada. Aquesta profecia es compleix i Francis, amb la seva parella, Jane, busquen i investiguen Cesare i el Doctor. Però Jane és segrestada per Cesare, el qual tenia ordres de matar-la. Al contrari, ell se n'enamora i emprèn una persecució. Finalment, Francis descobreix que el Doctor Caligari és el director d'un hospital psiquiàtric i que Cesare era el seu conillet d'índies per a realitzar els crims. Això fa que empresonin Caligari i que tothom felicités Francis pel seu esforç per a desemmascarar l'assassí farsant.

En teoria la pel·lícula hauria d'haver acabat aquí i haver estat una denúncia a l'Estat Alemany i a la fe cega de la societat per a dur a terme els crims que l'Estat imposava (preludi de la II Guerra Mundial). Però van decidir afegir un final diferent, en el qual tant Francis, com Cesare, com Jane, són pacients d'un hospital psicològic, i Caligari és el Doctor que es proclama capaç de curar la malaltia de Francis. Aquest final alternatiu va ser imposat pel govern alemany per tal que la història quedés reduïda al deliri d'un boig.

En aquesta pel·lícula podem trobar l'angoixa constant de la societat i serveix com a una metàfora per a la consciència social alemanya. Artísticament, es dona més importància a l'estètica que al contingut, és a dir, es deixa d'utilitzar l'objectivitat per a referir-se a un tema en concret i es comencen a utilitzar recursos artístics. Un dels recursos més importants era la llum, que creava unes ombres molt marcades i que aportava una sensació de duresa i exageració. Els decorats també ens poden cridar molt l'atenció. Aquests, busquen crear una sensació hermètica i opressiva de l'espai. També, es va començar a utilitzar la narració en Flash-Back i per primer cop, s'utilitzava o manipulava a una persona per a assolir motius personals, en aquest cas, els assassinats que planejava el Doctor Caligari i que el seu ajudant, Cesare, realitzava.

3.3.3. Paral·lelismes entre l'obra de Kirchner, Munch, Kokoschka i la pel·lícula *Das Cabinet des Dr. Caligari*.

Primer de tot, respecte a l'escenografia, una de les característiques més notables són els traçats durs i marcats, que podem trobar tant en l'obra de Kirchner com en els decorats de la pel·lícula *Das Cabinet des Dr. Caligari*. La majoria d'escenaris de la pel·lícula estan plens d'angles que formen edificis o finestres imiten els quadres expressionistes, on es representaven figures irrealistes i exagerades.

Tant en l'obra dels autors esmentats com en la pel·lícula, trobem el tema de l'expressió de sentiments, en aquest cas, el sentiment d'angoixa i preocupació de la població alemanya en un període de post-guerra. Trobem una preocupació social, també característica dels pintors expressionistes.

3.3.4 Una pel·lícula de l'actualitat que segueix la mateixa estètica (Tim Burton: *Corpse Bride*)

Actualment, podem seguir veient aquest corrent expressionista en directors com Tim Burton. El seu cinema és considerat una barreja entre expressionisme i cultura gòtica contemporània.

Aquesta pel·lícula, creada al 2005 és un stop-motion que ens mostra la relació entre dos mons, el dels vius i el dels morts des de la perspectiva d'un jove promès, que es casa amb una núvia cadàver per equivocació. Podem veure característiques expressionistes en l'estètica general del film. Personatges amb trets facials molt marcats, ombres que contrasten... El color també ens mostra la gran diferència de mons, el món terrenal és més fosc, tenebrós, trist... En canvi, el món dels morts és representat amb diferents tonalitats i amb ambients vius i alegres. Una altra característica molt important són les arquitectures representades a la pel·lícula, igual o molt semblants a les del cinema expressionista, amb decorats impossibles, construccions asimètriques i finestres desiguals.



*Diferents escenes de les pel·lícules **Das Cabinet des Dr. Caligari** i **Corpse Bride** on s'aprecia la semblança dels decorats.*

3.4 El Futurisme. Generalitats

3.4.1. L'obra de Boccioni, Balla, Léger. Ubicació i cronologia. Característiques de forma, de color, de concepte.

Umberto Boccioni va ser un pintor i escultor, figura clau del moviment futurista. Va néixer l'any 1882 a Itàlia i va ser el creador del Manifest del pintor futurista i del manifest tècnic del moviment futurista, fixant així les bases del futurisme. En aquests manifestos, Boccioni expressava com l'artista futurista s'havia de desprendre dels convencionalismes i tradicions del passat i concentrar-se en el nou món que estava en continu moviment. També va destacar la relació entre les línies i la força, els objectes i el món exterior i la compenetració de plans. A partir del 1910 les seves obres van estar totalment relacionades amb el dinamisme i la modernització de les ciutats, convertint-se així en un dels temes principals de la seva obra.

Pel que fa a l'escultura, Umberto Boccioni va representar diversos objectes, persones o realitats, sempre des del punt de vista del dinamisme, és a dir, relacionant sempre el concepte que volia esculpir amb el moviment. També va motivar als artistes futuristes a utilitzar nous materials en les seves escultures, deixant enrere així els materials tan sobreexplotats com el marbre o el bronze.

Les obres de Boccioni destaquen per la força en la pinzellada que emfatitza el dinamisme de les seves pintures. Una altra característica és que mitjançant la llum i la forma de les línies, Boccioni expressava el seu estat d'ànim i els seus sentiments. Per finalitzar, el pintor deixa de centrar-se en l'estètica de la seva obra i dóna més importància al significat que vol fer arribar mitjançant aquesta.

Giacomo Balla va néixer l'any 1871 a Itàlia i va ser un dels fundadors del futurisme, juntament amb Umberto Boccioni. Durant la seva vida va viure diferents etapes artístiques, en les quals, molts cops es va allunyar del futurisme. El seu estil futurista volia destacar la rapidesa del moviment i el dinamisme, volia plasmar el moviment en el paper, i per això representava moltes de les posicions que adoptava un objecte o ésser, al moure's.

La seva obra tracta, principalment, del dinamisme de la llum i del moviment. Per captar el moviment, va utilitzar la tècnica de la superposició de les imatges. Quan arriba l'any 1914, el seu estil futurista comença a combinar-se amb l'art abstracte, fins que, finalment, les seves obres es decanten per la total abstracció.

3.4.2. *Metrópolis*. Anàlisi de la pel·lícula, cronologia, ubicació en la història del cinema.

Metrópolis va ser dirigida per Fritz Lang l'any 1926. L'argument d'aquesta pel·lícula ens porta a una ciutat de l'any 2026 anomenada *Metrópolis* i controlada per Johan Fredersen. En aquesta ciutat conviuen dues classes socials clarament antagòniques: primer hi ha la classe benestant, que viu en la superfície, plena de gratacels i d'edificis luxosos, i després, la classe obrera, que viu en un ghetto subterrani, on es troba el nucli industrial. La classe obrera treballa per mantenir els rics, i no tenen cap dret de sortir a l'exterior. Aquesta prohibició provoca una revolta dels obrers per aconseguir unes condicions de vida normals i uns drets i llibertats. El fill de Fredersen i Maria, una noia de classe obrera, intentaran calmar aquestes revoltes apel·lant a la pau i a aconseguir una solució no violenta que els afavoreixi. El director de la *Metrópolis*, en adonar-se'n de les intencions del poble, decideix crear, juntament amb el científic Rotwang, un robot que pugui assolir la forma i personalitat de qualsevol persona, per així suplantar la identitat de Maria i incitar el poble a la violència i així poder enviar una repressió per acabar amb els disturbis.

L'argument d'aquesta història va ser escrit per Thea Von Harbou, la parella del director Lang, i és una barreja entre futurisme, expressionisme, religió i política. Podem observar idees marxistes, ja que la pel·lícula tracta sobre la lluita de classes i com hi ha sempre una classe obrera que lluita per posicionar-se al mateix lloc que la classe benestant.

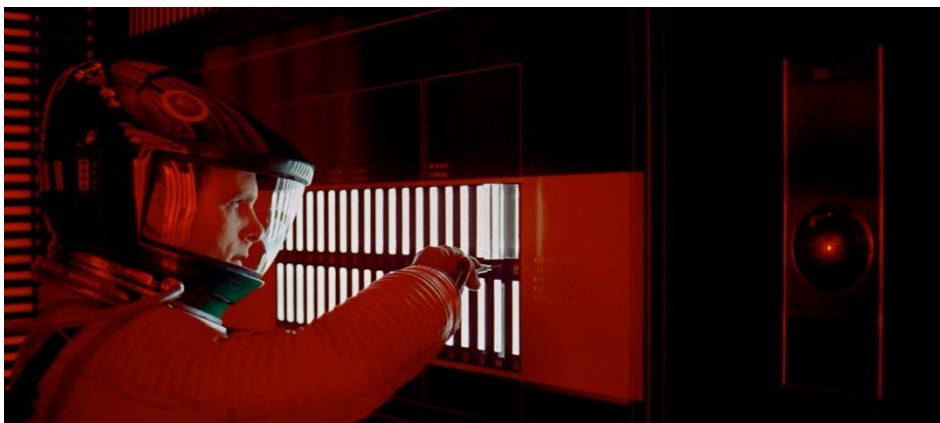
3.4.3. Paral·lelismes entre l'obra de Boccioni, Balla i la pel·lícula Metrópolis.

A la pel·lícula de Fritz Lang es poden apreciar els elements futuristes de Boccioni com el constant moviment i dinamisme, o el disseny del robot, que apel·la a una nova societat més avançada i moderna.

També podem veure com el disseny i l'arquitectura que apareix a Metrópolis és futurista e innovadora.

3.4.4. Una pel·lícula de l'actualitat que segueixi la mateixa estètica (Stanley Kubrick: 2001 una odissea de l'espai)

2001: Una odissea de l'espai és una pel·lícula dirigida per Stanley Kubrick l'any 1968. En aquest film futurista podem observar clarament la relació entre la tecnologia i l'ésser humà, com pot ajudar-nos i ser indispensable, i a la vegada, pot tenir la capacitat de destruir-nos. A la pel·lícula, podem veure com al passat un monòlit és capaç de donar als micos una intel·ligència superior, i després, en un futur, aquest monòlit torna a aparèixer, fet que encurioseix molt els personatges del film. Durant les investigacions, el Dr Floyd s'adona que aquell objecte molt probablement havia estat construït per una altra civilització, referint-se als extraterrestres. Així que decideixen viatjar al lloc on es troba el monòlit, i allà, s'adonen de les particularitats de l'objecte i de la seva potència. Seguidament, una tripulació, juntament amb el sistema intel·ligent HAL 9000, es dirigeixen per investigar l'origen del senyal del monòlit, encara que només la màquina sap quina és el vertader objectiu del viatge. Això implica que la màquina ha de mentir als tripulants i donar les ordres, fet que desemboca en una batalla dels homes contra HAL 9000.



Imatge de Hal 9000

3.5 El Surrealisme. Generalitats.

3.5.1. L'obra de Dalí, Magritte, Tanguy. Ubicació i cronologia.

Característiques de forma, de color, de concepte.

Salvador Dalí va néixer a Figueres l'any 1904 i és un dels màxims representants del surrealisme. Des de petit va dedicar-se a la pintura i al dibuix, fins que al 1922, deixa Catalunya i s'instal·la en Madrid per estudiar Belles Arts. Allà coneix a persones com Federico Garcia Lorca o Luis Buñuel, amb qui posteriorment, realitzaria el film surrealista: *Un chien andalou*. El 1927 l'artista viatja a París, on es relacionarà amb Miró i Picasso, i és quan s'uneix a un grup d'artistes surrealistes liderats pel poeta André Breton. Dos anys després va conèixer Gala, la seva parella i musa de les seves obres. Junts, s'exilien a Estats Units a causa de la II Guerra Mundial, fins que el 1948 tornen a Espanya. Finalment, l'any 1989 mor a Figueres, prop del seu museu, on va ser enterrat. Dalí sempre va destacar per la seva excentricitat i extravagància: vestia robes que semblaven del segle passat i duia un bigoti que va acabar sent un símbol inconfusible de l'artista.

La seva obra mostra una representació dels objectes exacta i precisa. Utilitzava colors lluminosos i grans i àmplies perspectives. Les seves pintures tracten temes del subconscient mitjançant el mètode paranoico-crític, descrit per ell mateix com "mètode espontani de coneixement irracional basat en l'objectivitat crítica i sistemàtica de les associacions i interpretacions de fenòmens delirants". Dalí, a les seves obres, ens mostra indirectament totes les seves obsessions, entre elles, la seva obsessió sexual.

René Magritte va ser un pintor belga, nascut l'any 1898. A l'edat de dotze anys, i motivat pel seu pare, el futur pintor va iniciar les seves primeres classes d'art. L'any 1914 es va mudar a Brussel·les per a cursar els seus estudis universitaris de Belles Arts, però no és fins al 1927, a París, on entra en contacte amb el surrealisme. Va començar guanyant-se la vida com a il·lustrador i dibuixant cartells i anuncis publicitaris, fins que les seves pintures van aconseguir donar-li una certa estabilitat econòmica. Després que esclatés la II Guerra Mundial,

Magritte va exiliar-se a França, on va utilitzar l'art com una via d'escapament de l'opressió nazi.

Les seves pintures es caracteritzaven per la relació entre el llenguatge i la imatge, és a dir, Magritte trobava nexes i associacions entre objectes bastant insòlits i curiosos. El pintor buscava la reflexió i la paradoxa de la percepció i la realitat, fet que desconcertava molt el públic que contemplava les seves pintures. Al contrari de l'obra dels altres pintors surrealistes, Magritte no buscava la seva inspiració en el món dels somnis, sinó que pintava objectes o situacions pertanyents al món real.

Raymond Georges Yves Tanguy va néixer a França l'any 1900. De l'any 1918 al 1922, va estar embarcat en un navili, ja que formava part de l'exèrcit, però aquell darrer any, Tanguy va observar un quadre de Giorgio de Chirico i va quedar tan impactat que va decidir que la seva real vocació era la pintura, encara que no tenia cap mena de educació ni estudis previs sobre art. L'any 1925 ja va integrar-se al grup de surrealistes, entre els quals ràpidament va desenvolupar el seu estil propi. Quan va esclatar la II Guerra Mundial, Tanguy va exiliar-se a Nova York, on es va establir fins la seva mort.

La seva obra podia recordar la de Dalí, ja que l'estil era molt semblant: es caracteritzava per la representació de figures de forma amorfa en paisatges desèrtics i amb horitzons infinits, és a dir, paisatges i objectes del món dels somnis. Les seves pintures combinaven llenguatge abstracte i modern amb una gran preocupació estilística i tècnica,

3.5.2. *Un chien andalou*. Anàlisi de la pel·lícula. Cronologia, ubicació en la història del cinema.

Un chien andalou és un curt surrealista realitzat per Luis Buñuel i per Salvador Dalí el 1929. En aquest curt es mostren imatges pròpies del món oníric, obsessions i fantasies. L'objectiu principal de la pel·lícula va ser recrear els somnis dels artistes, per això molts cops la connexió de les diferents imatges és difícil d'explicar. Aquesta pel·lícula va ser creada a partir dels pensaments de Buñuel i Dalí, sense parar-se a pensar en el significat o el sentit de les

imatges, ja que una de les idees principals dels dos artistes era el rebuig a intentar explicar de manera racional totes aquestes imatges que els passaven pel cap.

L'argument principal del film és un relat de diferents preocupacions, desitjos i pensaments d'un noi que se sent amenaçat per l'educació rebuda i per una dona que apareix i que posteriorment acaba morint atropellada.

3.5.3. Paral·lelismes entre l'obra de Dalí, Magritte, Tanguy i la pel·lícula *Un chien andalou*.

Un chien andalou, igual que l'obra de Dalí i Tanguy, està totalment basada en aquelles preocupacions i rareses aparegudes al món dels somnis. És basa totalment en el subconscient i molts cops pot semblar que les escenes són inconnexes, ja que aquesta pel·lícula és una barreja d'imatges que Dalí i Buñuel van somiar. També és important destacar la importància dels desitjos sexuals que apareixen al film, molt característics de l'obra de Dalí.

Quant a l'obra de Magritte, aquesta pel·lícula està totalment interpretada amb objectes i persones del món físic, encara que aquests visquin situacions molt estranyes i peculiars.

Una de les característiques surrealistes més importants del film és que cap de les imatges que apareix pot ser explicada de manera racional, i així deixa la porta oberta a qualsevol interpretació.

3.5.4. Una pel·lícula de l'actualitat que segueixi la mateixa estètica (David Lynch: *Eraserhead*)

Eraserhead és una pel·lícula en blanc i negre dirigida per David Lynch i gravada l'any 1977.

L'argument es basa en una sèrie de representacions oníriques que s'agrupen i formen la història de Henry Spencer, un home molt peculiar que està a punt de ser pare d'una criatura del tot diferent a un ésser humà. Llavors, juntament amb Mary X, una dona a la qual no estima i amb la qual s'ha hagut de casar per conveniència, decideixen que han de cuidar la seva criatura, feina que a poc a poc s'anirà tornant més difícil, ja que la seva dona acaba abandonant-lo a causa dels repetits plors d'aquest ésser. Seguidament, podem veure l'aparició de diversos i estranys personatges, com Laidy in the Radiator, i repetides escenes extretes totalment del món dels somnis de David Lynch.



Escena de **Un chien andalou** (esquerra), i **Eraserhead** (dreta), on podem observar dues imatges d'escenes que poden resultar desagradables, pertanyents al món oníric

3.6 El Cubisme. Generalitats

3.6.1 L'obra de Picasso, Georges Braque. Ubicació i cronologia.

Característiques de forma, de color, de concepte.

Pablo Ruiz Picasso va ser un pintor espanyol, nascut a Màlaga l'any 1881. Juntament amb Georges Braque va formar el cubisme, un nou moviment artístic totalment trencador, ja que la perspectiva i el punt de vista de l'obra deixaven de tenir importància en les pintures, trencant així amb les representacions i amb la tradició que abordava les obres de la època. Des de ben petit i amb l'ajuda del seu pare, l'afició de Picasso per la pintura es va anar incrementant, per tant, va desenvolupar una gran tècnica des de la seva infància. L'any 1895, ell i la seva família es van mudar a Barcelona, on el jove artista va començar a rodejar-se d'artistes. Del 1901 al 1904 va entrar en l'etapa denominada "període blau", que descrivia a la perfecció les característiques cromàtiques de les obres realitzades durant aquells anys. Posteriorment va sorgir el "període rosa", on les pintures eren representacions alegres i amb colors vius d'escenes relacionades amb el circ. Després va seguir amb el "període cubista", un nou concepte estètic, on buscava una pintura pura i realitzada a partir de figures geomètriques, i finalment, el pintor va viure el seu "període surrealista" i "període expressionista", ambdós amb característiques cubistes.

La seva obra és molt extensa i variada i també abarca diverses arts, tant la pintura, com l'escultura, com l'escenografia en el teatre...

Georges Braque va néixer a França l'any 1882. L'any 1900 va començar a cursar els seus estudis a l'Escola de Belles Arts de París. Primer va adquirir trets fauvistes, fins que el 1906 va conèixer Picasso i, junts, van adherir-se al cubisme, encara que, a diferència de Picasso, Braque va preferir deixar de banda la representació de persones i va dedicar la seva obra a la representació de la natura morta. També va utilitzar la tècnica del collage o la incorporació de lletres i números en les seves pintures.

Van existir tres etapes en el seu cubisme, la primera va ser el cubisme on el pintor utilitzava formes geomètriques quadrades, pocs tons cromàtics i plans angulars, la segona etapa va ser el “cubisme analític”, i la tercera, el “cubisme sintètic”. En la segona etapa, els objectes representats quedaven distorsionats de tal manera que era impossible reconèixer-los, i la tercera etapa destacava per la seva unitat compositiva.

3.6.2 Le ballet mécanique. Anàlisi de la pel·lícula, cronologia, ubicació en la història del cinema.

Le ballet mécanique és una pel·lícula rodada l'any 1924 per Fernand Léger i és considerada un dels millors films experimentals. Aquesta gravació va sorgir després que Léger tornés de lluitar a la I Guerra Mundial amb el bàndol francès. Volia plasmar tot aquell impacte psicològic que li havia causat la guerra, així que va decidir crear una certa sensació de desesperació mitjançant la repetició de diverses imatges. Es pot considerar un assaig del moviment, de la continuïtat de les formes.

Al film podem veure moltes i diferents imatges, tant màquines com una dona. A primer cop d'ull pot semblar que no tenen cap mena de connexió i que són incomprensibles, però realment aquesta pel·lícula va suposar una gran innovació i canvi en l'art d'avantguarda.

3.6.3 Paral·lelismes entre l'obra de Picasso, Georges Braque i la pel·lícula *Le ballet mécanique*.

La pel·lícula *Le ballet mécanique* pot ser classificada com a cubista, ja que hi són presents diversos factors, com l'interès per la fragmentació i la recombinació. Léger va decidir mostrar objectes o persones des de diversos angles i posicions simultàniament per crear continuïtat o discontinuïtat en les imatges. També, en alguns moments podem visualitzar figures geomètriques o amb projeccions calidoscòpiques

3.6.4 Una pel·lícula de l'actualitat que segueixi la mateixa estètica (Robert Gordon: *Cubism*)

Cubism és un curt en blanc i negre realitzat per Robert Gordon l'any 2009. Podem veure recursos utilitzats en el cubisme, com les imatges descompostes. Aquestes imatges ens mostren diferents plans d'un retrat del mateix home. Totes les diferents gravacions juntes creen un concepte de simultaneïtat, creant així confusió, ja que mai arribem a visualitzar el home en la seva totalitat, sinó per parts, i aquestes, dividides en diferents plans. Aquest curt es pot considerar com a cubista ja que no trobem imatges construïdes de manera tradicional o amb una perspectiva clara, sinó que trobem una realitat diferent, on la totalitat de la figura de la persona està formada per diferents parts que creen una composició abstracta i irreal.



Cubism, Robert Gordon (2009)

3.8 El Constructivisme. Generalitats

3.8.1 L'obra de Vladímir Tatlin, El Lissitzky, Ródtxenko. Ubicació i cronologia. Característiques de forma, de color, de concepte.

Vladimir Tatlin va néixer a Moscou l'any 1885 i és considerat el precursor del constructivisme rus. No només va ser un gran escultor, sinó que també va ser pintor. Va rebutjar que l'art només es basés en l'estètica i va defensar aplicar un missatge de caràcter social a les seves obres, basant-se en la societat i l'entorn. L'objectiu d'incorporar aquest missatge a les seves obres era aconseguir una reforma social, caracteritzada per una societat socialista, i també, aconseguir que l'art s'incorporés a la societat, i que aquest no només se centrés en l'estètica, i exigia que aquest tingués una funció en la vida quotidiana de les persones. Tatlin va arribar al constructivisme després d'haver passat per altres moviments com eren el futurisme i el cubisme, dels quals va incorporar diverses característiques, com eren l'interès per l'ús de nous materials o la descomposició dels objectes. Després de la Revolució d'Octubre, va decidir implantar la idea del artista com a constructor d'una nova societat mitjançant la construcció de les ciutats, així que va crear un dels monuments més representatius i famosos de la seva obra, que va ser el Monument a la Tercera Internacional, on va utilitzar nous materials que posteriorment van ser utilitzats pels escultors.

L'obra de Vladimir Tatlin va buscar sempre la relació entre l'art i la societat. Durant la seva vida va realitzar moltes investigacions, tant en escultura com en arquitectura, entre moltes d'altres, que van ajudar la societat a avançar i a millorar les tècniques que existien.

El Lissitzky va néixer l'any 1890 a Rússia i es va dedicar tant a l'ensenyament, com a l'arquitectura o la pintura, entre d'altres professions. Va ser una figura imprescindible per a l'avantguarda russa, ja que va contribuir en la creació de propaganda per a la Unió Soviètica, i va influir molt en la posterior Bauhaus, també va crear mètodes que van ser utilitzats en el disseny gràfic del segle XX. La carrera d'aquest pintor se centrava en la idea que l'artista podia realitzar un

canvi en la societat. La seva primera professió es basava a realitzar il·lustracions en llibres infantils que promovien la seva cultura jueva a Rússia.

A l'edat de quinze anys, ja treballava en l'ensenyament, tasca a la qual es va dedicar durant la resta de la seva vida. Tota la seva carrera va ser un gran avenç per l'art contemporani, ja que va crear nous mètodes, idees i conceptes, que van ser de gran ajuda en diversos camps, com anteriorment hem dit, de disseny gràfic, o arquitectura. Una altra de les seves metes era treballar per a que l'art fos una via per solucionar i facilitar la vida a la societat, per això va decidir estudiar arquitectura, una via fàcil i ràpida per ajudar la societat a millorar.

La seva obra va ser anomenada per ell mateix com PROUN i consistia principalment en l'abstracció, utilitzant formes geomètriques sense cap mena de perspectiva. Va trencar amb l'espai escenogràfic tancat amb l'ús de figures asimètriques i incomplertes.

Aleksandr Mikhàilovitx Ródtxenko va néixer a Sant Petersburg l'any 1891 i va ser un dels artistes més importants del constructivisme rus. Va ser molt cèlebre en la fotografia i aquesta li servia per retratar la societat d'una manera bastant impactant i original. També va intentar que la tècnica de la fotografia servís al públic per a observar objectes i situacions des d'angles totalment diferents. Encara que principalment es va centrar en la pintura i l'arquitectura, a mesura que van passar els anys, el seu interès va estar dirigit a la fotografia. Tota la seva obra va estar regida per un gran compromís social.

La seva obra va estar molt marcada pel servei al poble i per la ideologia bolxevic. Moltes de les seves imatges se centren en la tecnologia i la maquinària moderna. Un element primordial en la seva obra va ser la línia i la força d'aquesta, que apel·lava a un ordre social.

3.8.2 *Cheloviek s Kinoapparatom*. Anàlisi de la pel·lícula, cronologia, ubicació en la història del cinema.

Cheloviek s Kinoapparatom o, en la traducció en anglès, *Man With a Movie Camera*, és un documental mut d' 1h i 20 min dirigit per Dziga Vertov l'any 1929. No té un clar argument ni hi apareixen actors, però és un film important a

causa les noves tècniques que es van utilitzar per realitzar-lo, com per exemple, l'stop-motion. La història narra el recorregut d'un home que recorre la ciutat amb la seva càmera, documentant tot allò que troba pels carrers de la ciutat.

Aquesta pel·lícula és considerada com a constructivista ja que la seva finalitat és la construcció d'un nou món més modern i preparat per dur a terme una revolució social. Per això se centra en la tecnologia, enfocant-la com una eina que facilita la vida de l'ésser humà, i en la creació d'una nova societat. Vertov ens mostra objectivament la visió del món, sense centrar-se en l'estètica i utilitzant la càmera com un recurs tècnic per a documentar el seu entorn.

3.8.3 Paral·lelismes entre l'obra de Vladímir Tatlin, El Lissitzky i la pel·lícula *Cheloviek s Kinoapparatom*.

La pel·lícula *Man With a Camera* és similar a l'obra de Tatlin, El Lissitzky o Ródtxenko principalment per tot el contingut socio-polític que conté. Per exemple, en la manera de promoure un món més preparat, més útil, més pràctic per a la societat. Sobretot es basa en la tecnologia com a eina de canvi.

També és important destacar el caràcter innovador que busca el constructivisme i que aquest film va assolir, incloent noves tècniques com l'anteriorment mencionat stop-motion o la càmera lenta.



*Imatge pertanyent a la pel·lícula **Man With a Movie Camera***

3.9 El PopArt. Generalitats

3.9.1 L'obra de Andy Warhol, Roy Fox Lichtenstein, Richard Hamilton. Ubicació i cronologia. Característiques de forma, de color, de concepte.

Andrew Warhola, conegut com Andy Warhol, va néixer l'any 1928 a Pennsilvània. Es considerat el màxim representat del Pop Art, gràcies a les seves famoses obres com Les Llaunes de Sopa Campbell o les diverses representacions de Marilyn Monroe. L'any 1949 va començar a treballar com a dibuixant publicitari per a revistes com *Vogue* o *The New Yorker*. Això va induir a Warhol a pintar quadres on representava objectes quotidians, elements del còmic o publicitaris. A poc a poc, la seva obra va deixar de tenir característiques expressionistes i es va dedicar únicament a representar elements del món de consum o dels mitjans de comunicació. L'any 1962 va començar a utilitzar el mètode de la serigrafia, on reproduïa en sèrie imatges d'objectes o personatges de la societat dels anys seixanta.

La seva obra volia donar a conèixer els problemes de la societat nord-americana, cada vegada més influenciada pel consumisme i per la pèrdua del individualisme. Els seus quadres volen mostrar la no creativitat de la producció en massa.

Roy Fox Lichtenstein va néixer a Nova York l'any 1923. Va ser un pintor del pop art i escultor. L'any 1943 decideix deixar de banda els estudis i va a lluitar a la II Guerra Mundial. Després de la guerra decideix llicenciar-se en Belles Arts i comença la seva carrera com a professor en diverses Universitats. No és fins l'any 1957, a la universitat estatal de Nova Jersey, quan es posa en contacte amb el Pop Art, i l'any 1961 comencen les seves primeres obres relacionades amb aquest moviment. En les primeres pintures de Lichtenstein es pot apreciar la força de les línies i la composició realitzada a partir de colors primaris. Per crear les seves obres es fixava en objectes i elements quotidians que observava, tant en els còmics, com en embolcalls de xiclets o quadres antics.

Per a realitzar les seves obres, Roy Lichtenstein utilitzava plantilles, que posteriorment traslladava a un projector, i allà les pintava utilitzant diverses tècniques, com eren els punts. Per pintar els seus dibuixos normalment utilitzava només els colors blau, groc, vermell, blanc i negre

La seva obra es caracteritza per l'ús de colors molt primaris, un toc de sarcasme i crítica a la societat, també és important destacar el paper de la dona tan important i utilitzat en les seves obres, l'estil tipus còmic que utilitzava per representar els seus personatges, i la preocupació per igual tant en l'estètica com en el missatge que volia transmetre.

Richard Hamilton, nascut l'any 1922 a Gran Bretanya, va ser un dels precursors del pop art britànic. Al setze anys va entrar a la Royal Academy of Arts, i durant els anys 1941 i 1945 va treballar com a delineant tècnic. Va ser dels primers artistes que es van interessar per la publicitat i pel còmics d'Amèrica. Un fet bastant important va ser la creació de l'Independent Group al Institut d'Art Contemporani de Londres. Aquest grup es basava a realitzar debats sobre art, però també, tractar temes com quins eren els elements i imatges populars i publicitàries que envoltaven la societat. Una altra de les seves metes era allunyar-se del expressionisme abstracte americà i crear un art totalment diferent.

Les seves obres es caracteritzaven per una reflexió crítica des de la ironia i la temàtica era, principalment, la recreació d'escenes quotidianes des d'un punt bastant inversemblant. Un recurs molt utilitzat per Hamilton va ser el collage on barrejava diversos elements de cultura popular, de la publicitat i de les masses.

3.9.2 *Chelsea Girls*. Anàlisi de la pel·lícula, cronologia, ubicació en la història del cinema.

Chelsea Girls és una pel·lícula experimental realitzada per Andy Warhol i Paul Morrissey l'any 1966 que dura 3 hores i 30 minuts. Va ser una de les produccions més exitoses del pintor, aconseguint així crear per primer cop, una història amb una base narrativa. Aquest film tracta sobre la vida de diverses dones que viuen al Hotel Chelsea, d'aquí prové el nom. La pel·lícula consta de dues gravacions paral·leles, tant en blanc i negre com en color, que simultàniament es projecten i mostren diferents imatges en les quals es narren diverses històries, algunes d'elles acompanyades de música i d'altres no.

3.9.3 Paral·lelismes entre l'obra d'Andy Warhol, Roy Fox Lichtenstein, Richard Hamilton i la pel·lícula *Chelsea Girls*.

Tant en la pel·lícula *Chelsea Girls* com en la obra d'Andy Warhol podem veure com la tècnica deixa de ser la principal preocupació, ja que en molts plans de la pel·lícula podem veure com la càmera està estàtica i només realitza suaus moviments de zoom, o gira per observar un pla més ampli. Al igual que en els quadres de Warhol, molts d'ells eren repetides representacions d'objectes o persones, no buscava una gran creativitat, sinó expressar un missatge.

També podem observar la influència dels colors, i com aquests van canviant, de blanc i negre a color, també es pot observar el joc de colors i de llums en les escenes en què surt Nico.



3.9.4 Una pel·lícula de l'actualitat que segueix la mateixa estètica (Stanley Kubrick: *A Clockwork Orange*)

A Clockwork Orange, dirigida per Stanley Kubrick i rodada l'any 1972, va estar clarament influenciada per l'estètica pop art.

L'argument d'aquesta pel·lícula està basat en la novel·la d'Anthony Burgess amb el mateix nom. Tracta sobre la vida d'Àlex, un jove conflictiu i violent, líder d'una banda formada pels seus amics, que comparteixen la seva passió, la violència i les violacions. Àlex és capturat per la policia i se li ofereix una rehabilitació que acabarà amb les seves ganes de ser violent i així, al final d'aquest procés, podrà reintegrar-se en la societat. En finalitzar la rehabilitació i sortir al món, es troba com la seva vida ha quedat influenciada pels actes que havia comès en el seu passat, i veu que tota la gent que el rodejava, com eren la seva família i els seus amics, han seguit amb les seves vides independentment d'ell. També es mostra la venjança d'aquelles persones a les que havia ferit en un passat, ja que la violència engendra violència.

Els escenaris, la decoració, els quadres i l'art que apareix en aquest film segueix aquest corrent artístic. Stanley Kubrick es va inspirar en diversos artistes pop art en crear la escenografia de *A Clockwork Orange*, concretament en Tom Wesselmann i John Rosenquist per als escenaris, les habitacions o fins i tot el vestuari, i en Allen Jones en el decorat i el mobiliari del Korova Milk Bar.



Clara similitud entre l'art d'Allen Jones i els decorats de *La taronja mecànica*

4. Part pràctica. Plantejament.

4.1 Realització d'un stop-motion seguint les característiques de cada avantguarda artística.

L'objectiu de la part practica del meu treball és aconseguir plasmar en un stop-motion les característiques principals de les obres o personatges de cada una de les avantguardes artístiques anteriorment exposades en el treball. Per això he escollit diverses persones que m'han ajudat a caracteritzar-les de manera que semblessin diversos quadres o pintors representatius de cada moviment.

No només he buscat una semblança física, sinó que he intentat que la forma de vestir i els elements que caracteritzen l'obra també estiguessin representats al meu vídeo.

En capturar les diverses imatges he intentat aconseguir moviments, o crear petites històries, per mostrar de manera original el personatge creat, i per fer així el vídeo més entretingut.

La idea de realitzar aquest stop-motion va sorgir gràcies a un vídeo musical del grup Hold Your Horses anomenat *70 million*. El vídeo ens mostra durant aproximadament 3 minuts un seguit de representacions de quadres o de pintors, realitzades per membres del grup i extres. Aquest vídeo em va servir d'inspiració i de gran ajuda per realitzar el meu treball.



Surrealisme de Sud-Amèrica.

Per representar aquest moviment, he escollit Frida Kahlo, una de les dones més importants en la pintura.

He intentar capturar els trets més representatius de la pintora com són el pentinat, les flors o les celles tan característiques de Frida.

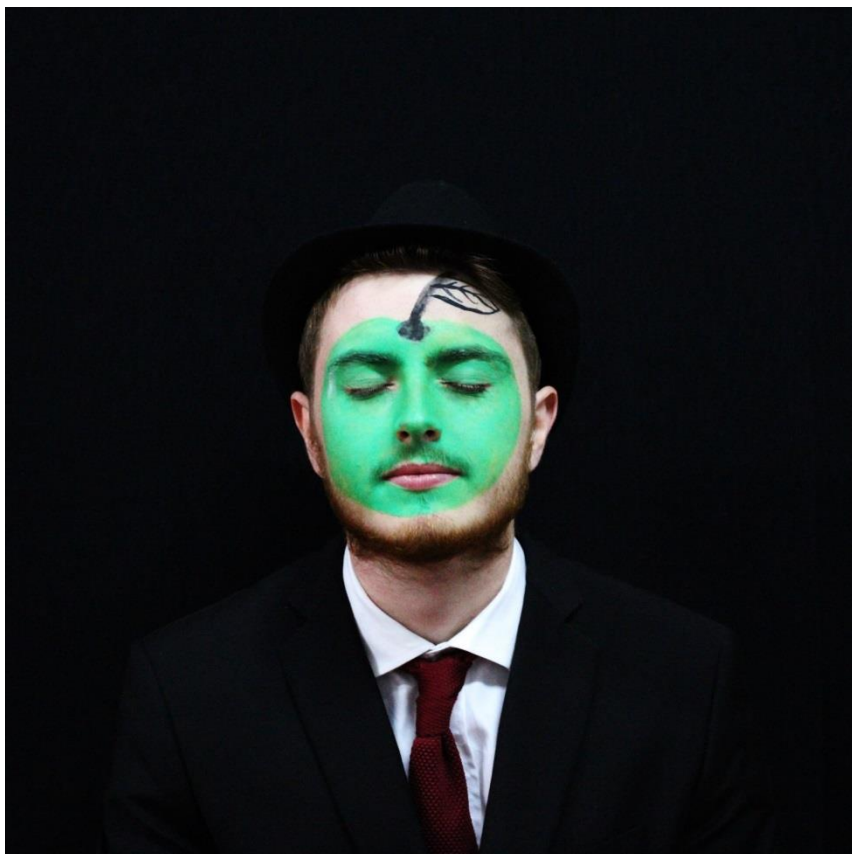


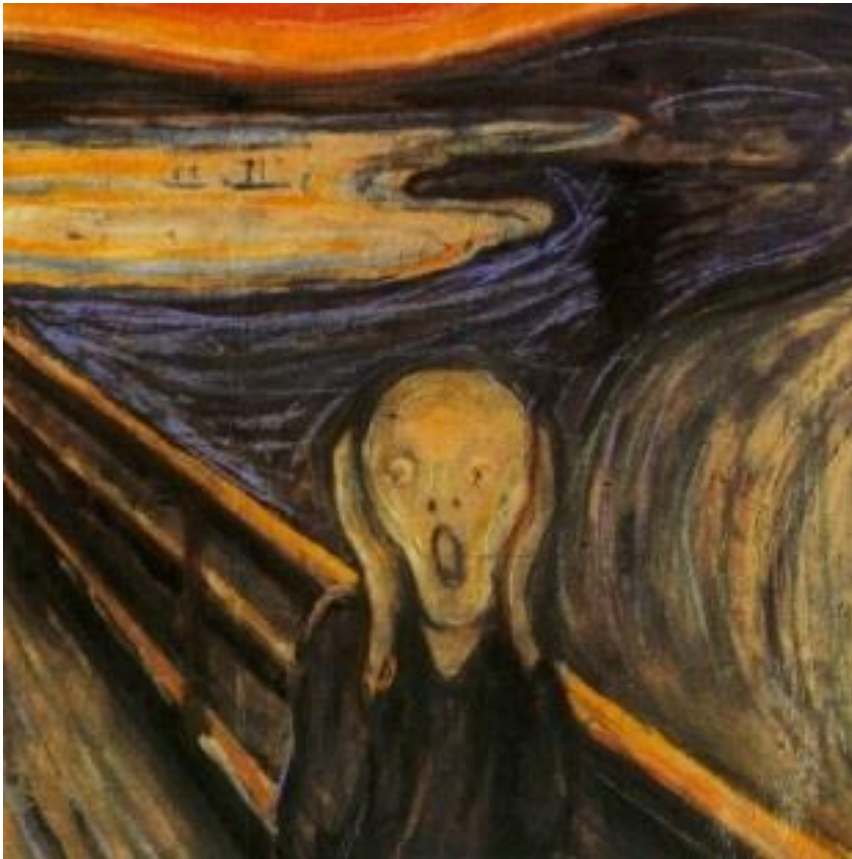


Surrealisme, part dos.

Per representar el surrealisme, he decidit recrear el quadre de René Magritte, *The Son Of a Man* (1964). En aquest quadre podem observar un home darrere d'una poma que li oculta el rostre.

Al realitzar la representació del quadre, he tingut en compte aspectes com el barret o el smoking i la corbata del home del quadre. Per descomptat, he dibuixat la poma (objecte primordial del quadre) a la cara del model.





Expressionisme

Un dels quadres més famosos de l'expressionisme és *El Crit* de Edvard Munch (1893), i per això he decidit que seria una bona manera de representar aquest moviment al meu treball.

Per caracteritzar a la model, he dibuixat diverses línies de colors taronges, negres i blaus al voltant de la seva cara, he emfatitzat els seus ulls i he pintat els seus llavis de color negre, a l'igual que el personatge del quadre.





Impressionisme

Per representar l'impressionisme, he escollit el quadre de Vincent Van Gogh, *La nit estelada* (1889). Aquest quadre es pot considerar post impressionista, és a dir, no és totalment impressionista, però he pensat que seria una bona manera de representar aquest moviment.



Per fer la representació, una amiga meva i jo, hem intentat pintar els trets més representatius del quadre, fixant-nos molt en la llum i les pinzellades.



Constructivisme

Per representar aquest moviment he escollit el cartell de Lilya Brik de l'artista Aleksandr Ródchenko.

Per a realitzar les fotografies, he decidit simular la bafarada del cartell, dibuixant en un paper les lletres i donant-li la mateixa forma que a la primera imatge. També, la model duu un mocador semblant a la dona de la fotografia i he intentat que les dues imatges tinguessin el màxim semblant possible.





Futurisme

Per representar aquest moviment he tingut en compte dos quadres. El primer (esquerra), és un anunci futurista del dictador Mussolini, i el segon (dreta), és un dibuix de Boccioni.

He tingut molt en compte el contrast de colors blanc i negre, els difuminats i les línies fortes i marcades.





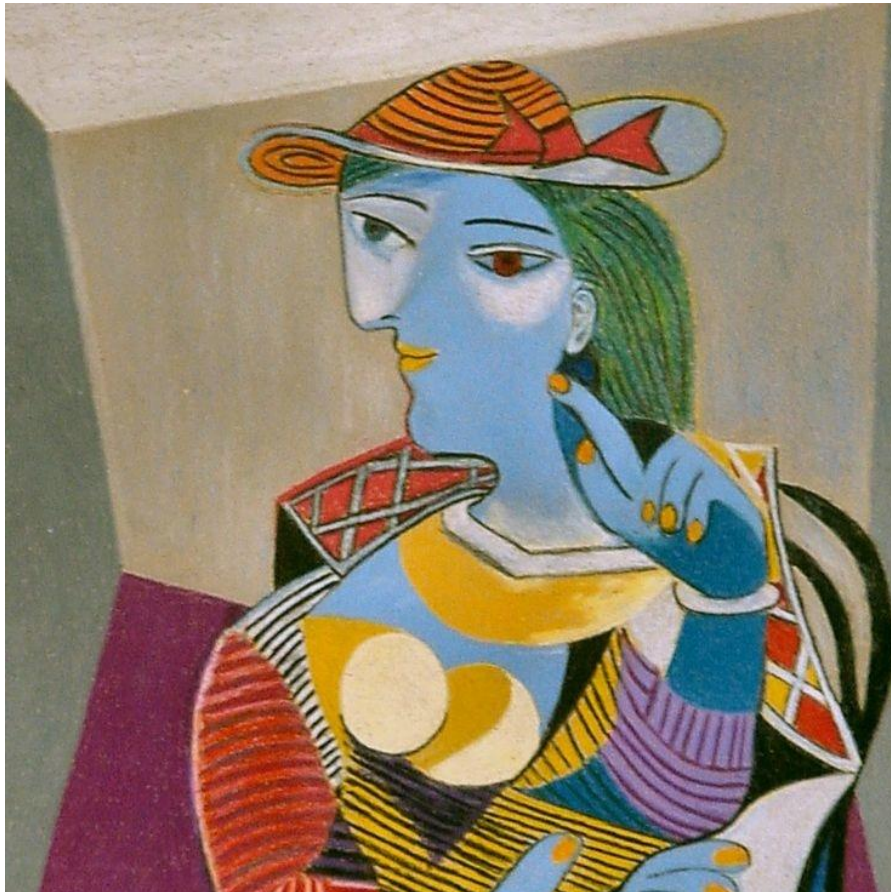
Pop Art

Per realitzar les fotografies d'aquest moviment he escollit l'artista Roy Lichtenstein amb una de les seves pintures en forma de còmic d'una dona.

Per crear la semblança entre les dues imatges he decidit maquillar-les de manera que els trets més ressaltats a les imatges de Lichtenstein també destaquessin en les dues models. He escollit delinear ratlles gruixudes i marcades, dibuixar els punts, i emfatitzar molt la part de les celles i la mirada.

He decidit escollir dues models en aquest moviment perquè he pensat que a l'hora de realitzar les fotografies donaria molt més joc.





Cubisme

Per representar aquest moviment he escollit una de les primeres pintures de Pablo Picasso en la qual podem observar una dona de color blau amb una forma molt peculiar.

Un dels trets que m'ha agradat destacar en la model han sigut els gran ulls de la dona retratada, a part del seu color de pell i el barret.



5. Conclusions

Per a concloure el meu treball, vull tornar a la qüestió principal d'aquest, que era si el cinema d'avantguarda havia adoptat els mateixos recursos, temes o estil que la pintura avantguardista, i, per descomptat, que per tota la informació que he trobat, penso que així és.

Tant els temes, com podien ser la preocupació social o la simple representació del món dels somnis, s'han plasmat tant en el full com en la pantalla, i els recursos estilístics molts cops eren similars, com en el cas de l'expressionisme, els grans contrastos i les línies negres i les figures amb angles impossibles. També vull destacar la llibertat estilística i de creació tant en la pintura com en el cinema, i la voluntat de l'artista d'avantguarda de crear art sense cap mena de regla o pressió social.

En el camp del cinema, és important remarcar la importància que va tenir el cinema avantguardista, i com avui en dia podem trobar pel·lícules amb bases futuristes o pop art. Això ens pot fer adonar de la repercussió que han tingut socialment aquelles pel·lícules que en el seu temps van ser rebutjades per la societat d'aquella època, i que avui en dia ens han fet avançar cap a un cinema sense cap mena de limitació artística.

Aquest treball m'ha fet adonar de com al segle XX el concepte artístic va començar a canviar, ja que abans, els artistes no concebien l'art com una eina per a crear noves peces, allunyades dels estàndards de la societat, sinó que sempre recorrien a les mateixes tècniques, o els mateixos estils. Per això, crec que les avantguardes artístiques van ser un trencament social, l'inici d'una revolució a tot el món, on l'art, el cinema, i qualsevol via d'expressió de l'artista es van unificar per a crear un nou món, millor, renovat i sobretot, original.

6.Agraïments

Principalment vull donar les gràcies a la meva tutora del treball, per guiar-me sempre i per aconsellar-me per aconseguir realitzar el treball que jo volia fer. També per ajudar-me a seguir un ritme de treball que a vegades és difícil de portar, i per aconseguir que fer un treball signifiqués molt més que una obligació, ja que el Treball de Recerca m'ha aportat molts coneixements que realment m'han semblat interessants, útils i que m'ha agradat molt treballar.

També vull donar les gràcies a tots els meus amics que es van oferir voluntaris per ajudar-me a realitzar el meu stop-motion, i per les idees fantàstiques i la gran ajuda i suport que han suposat per realitzar aquest treball.

Per últim, vull agrair a la meva família que m'hagin ajudat amb noves i bones idees i per donar-me suport i ànims per realitzar el treball amb ganes.

7. Webgrafia

<http://vanguardias-sigloxx.blogspot.com.es/>

<http://miradas.net/2011/09/estudios/los-20-el-cine-de-vanguardia.html>

<https://eltornilloquetefalta.wordpress.com/tag/palluco/>

<http://www.mujerhoy.com/corazon/paparazzi/mariano-fortuny-genio-olvidado-746351102013.html>

<http://www.uhu.es/cine.educacion/cineyeducacion/cineprecine.htm>

<https://prezi.com/ihn6ih658v8k/copy-of-surrealismo/>

<http://www.um.es/aulasenor/saavedrafajardo/trabajos/vanguardias.pdf>

<http://www.todacultura.com/movimientosartisticos/primitivismo.htm>

<http://www.xtec.cat/~xripoll/ecine0.htm>

https://es.wikipedia.org/wiki/Paul_Gauguin#Importancia_hist.C3.B3rica

<http://es.slideshare.net/crisvalencia/obra-grfica-de-paul-gauguin>

<http://www.elcultural.com/revista/arte/Obra-grfica-de-Gauguin/18189>

<http://www.artehistoria.com/v2/contextos/5164.htm>

<https://euclides59.wordpress.com/2013/01/18/henri-rousseau-1844-1910-pintor-naif/>

<http://www.artespana.com/artenaif.htm>

<http://elrincondemisdesvarios.blogspot.com.es/2011/08/henri-rousseau-pintor-naif-el-triunfo.html>

http://cultura.elpais.com/cultura/2014/04/14/actualidad/1397496083_068181.html

<http://enciclopedia.us.es/index.php/Impresionismo>

<http://www.biografiasyvidas.com/monografia/lumiere/cine.htm>

https://books.google.es/books?id=MJ_edWCq2UoC&pg=PA226&lpg=PA226&dq=surrealismo+sudamericano&source=bl&ots=O3fJOvgDtv&sig=Q8ocLDAjcn5WSNM0DUgNQ_e1otw&hl=ca&sa=X&ved=0CC0Q6AEwAmoVChMIq9Gp8q69yAIVRO0UCh1ztQEx#v=onepage&q&f=false

<http://www.xtec.cat/~xripoll/ecine6.htm>

<http://www.xtec.cat/~xripoll/lengua.htm>

<http://www.xtec.cat/~xripoll/hcinec1.htm>

http://www.spanisharts.com/history/del_impres_s.XX/neoimpresionismo/toulouse_lautrec.html

<http://www.arteespana.com/ernstludwigkirchner.htm>

<http://www.xtec.cat/~ivilater/enlinia/dali/text1c.htm>

<https://picassocinefilo.wordpress.com/tag/robert-gordon/>

<http://www.biografiasyvidas.com/biografia/m/munch.htm>

<http://www.artepinturaygenios.com/2012/04/oskar-kokoschka-el-freud-de-la-pintura.html>

<http://www.lomography.es/magazine/241240-dziga-vertov-y-cine-constructivista>

<http://www.xtec.cat/~jarrimad/contemp/campbell.html>

<http://www.biografiasyvidas.com/biografia/b/boccioni.htm>

<http://www.biografiasyvidas.com/biografia/b/balla.htm>

<http://lacinefilianoespatriota.blogspot.com.es/2008/08/warhol-y-sus-chicas-chelsea-girls.html>

<http://www.lib.berkeley.edu/MRC/docclass/Vertov.htm>

<http://voxultra.blogspot.com.es/2014/04/roy-lichtenstein-y-el-pop-art.html>

<http://culturacolectiva.com/rene-magritte-el-rebelde-burgues/>

<http://www.biografiasyvidas.com/biografia/t/tanguy.htm>

<http://aliciagonzalezka.blogspot.com.es/2010/01/los-periodos-de-picasso.html>

<http://revistaatticus.es/2014/07/16/richard-hamilton-pionero-del-pop-art>

<http://www.biografiasyvidas.com/biografia/t/tatlin.htm>

<http://aguilararquitectura.blogspot.com.es/2010/02/el-lissitzky-movimiento-constructivista.html>

<http://es.slideshare.net/DodiRios/ensayo-sobre-le-ballet-mcanique>

8. Biblioteques i museus visitats

Museu del cinema de Girona.

