

L'art de

Saudade



Annex de **Nicole Bonilla Romero**

CONCEPCIÓ

Quan vaig començar amb aquest projecte, en saber que tenia carta blanca em vaig emocionar molt. Per contrapartida, però, vaig estar molt de temps sense saber que fer. La meva primera idea va ser una història sobre una fantasma novella que, al seu primer intent d'espantar un nen humà, acaben fent-se amics. Una altra era una nena criada entre criatures fantàstiques semblants a llops de dos metres.

Finalment, les dues idees que van arribar al final van ser aquesta i una on dues bandes de nens amb noms en codi de llaminadures portaven a terme un joc a l'estil de "texans i indis". Mentre que aquesta última donava més joc purament visual, la primera presentava un desafiament diferent, més subtil, de trobar el significat rere les línies i formes. Per això vaig escollir-lo; a més, contraposat amb el gran nombre de personatges que l'altre requeria, aquest permetia una relació més propera amb cada personatge.

El fet que escollis un protagonista transgènere es deu a la poca cobertura d'aquest fenomen als mitjans, la poca informació de la qual disposa el públic, al qual li resulta una cosa inaudita, i potser inapropiada, depenent de la persona. Considerant que aquest

projecte es realitza, molts nens reals amb problemes d'identitat, d'autoestima, problemes per fer amics, que poden estar confosos, es podrien sentir identificats amb en Pol. Em vaig informar molt sobre aquest tema, veien vídeos sobre nens transgènere i llegint articles relacionats. Si aquest fenomen ja és desconegut en persones adultes, la idea que un nen pugui ser transgènere de ben segur impacta a molts, però és una realitat.



Imatge 1 i 2. El propi fill d'Angelina Jolie i Brad Pitt, John Jolie Pitt, abans Shiloh, s'identifica com a noi abans d'haver arribat als vuit anys.

La representació als mitjans és molt important, ja que comporta la normalització de tot allò que hi apareix. Vaig conèixer un noi, quan era més petit, que acabà sent transgènere, l'única que ha dut a terme totes les operacions necessàries perquè el seu cos anés acord amb la seva ment, i que és molt coneguda precisament per ser transgènere. Tristament, sempre que sento parlar d'ella és tractada com un acudit, i tothom pensa en ella com un travesti, com un noi disfressat de noia. És molt descoratjador que la gent s'en rigui i sovint es refereixi a ella amb pronoms masculins.

Amb aquest treball pretenc, precisament, que aquest tema es doni a conèixer i es normalitzi; néixer en un cos equivocat no és una decisió, és un fet innat, i ningú se'n hauria de burlar.

En quant al nom de projecte, *Saudade*, el vaig escollir a últim minut. És un terme gallec i portugués que designa un sentiment més fort que la melancolía, un desig irreprímible de retrobar-se amb algú o alguna cosa, tot i ser conscient que la cosa en qüestió potser no tornarà mai. En certa manera, descriu tant la sensació del protagonista cap a la seva mare com cap a la noció de voler ser un noi.

ERICA/POL

Aquest és el protagonista de la nostra història; en Pol, qui al principi coneixem com a Erica, és un nen transgènere de dotze anys que viu a les afores d'una ciutat, a prop del bosc.

La història d'aquest personatge comença amb la mort a causa d'una malaltia terminal de la seva mare, Laura, quan ella només tenia poc més d'un any. La seva mare, en saber que no li quedava massa de vida, va decidir deixar 17 regals, un per a cada aniversari de la seva filla, de manera que aquesta rebés un regal seu cada any. Amb les millors intencions, doncs, la Laura va comprar regals tenint present que ella tenia una filla, una noia.

A causa de la mort de la seva dona, el pare de l'Erica, en Martí, va esdevenir altament sobreprotector amb la seva filla, donant-li molt poques llibertats i autonomia, sempre tractant-la com si fos una nena de 5 anys; gairebé no la deixava sortir amb altres nens, sempre l'havia d'acompanyar a l'escola... El que provocà que Erica fos una nena insegura i poc espavilada respecte qualsevol cosa fora del seu nucli familiar, i perquè no podia sortir, tampoc tenia massa amics.

L'Erica, però, des de ben petita s'havia sentit diferent de les altres nenes, sovint preferint roba més "de nen", i totes aquelles coses que tant agradaven a les altres noies no li cridaven gens l'atenció, fins i tot es va voler tallar el cabell curt com un noi, però el seu pare no la va deixar. Al voltant dels 10 anys, va escoltar una paraula a la televisió que mai havia sentit abans; "TRANSGENERE". Immediatament va començar a sospitar que allò era el que li passava, i es va espantar molt, perquè era una noció desconeguda, i va començar a pensar que hi havia algun problema amb ella. Com que el seu pare es preocupava moltíssim per qualsevol problema, per petit que fos, l'Erica no es va veure amb cor d'explicar-li, tement que aquest en fes un gra massa, o que l'enviés a un hospital o alguna cosa per l'estil.

A tot això s'hi sumaven els regals de la seva mare, tots objectes molt femenins, orientats cap a nenes. A més de sentir que el que li passava no estava bé, es va sentir molt pressionada, sentint que no estava vivint a la mida de les expectacions de la seva mare per a ella, que no era el que la seva mare volia que fos. Entre la sobreprotecció del seu pare, el record de la seva mare i el sentiment que estava "espatllada", l'Erica se sentia molt sola i deprimida.

Quan va fer els 12 anys, però, va aparèixer la Tirquis, qui ho va canviar tot; li va donar seguretat i suport, i la va animar a ser qui ella, o ell, era en veritat.

DISSENY

Des del primer moment vaig tenir molt clar que l'Erica havia de tenir un rostre tristici, amb línies suaus i descendents, que la seva silueta arrossegés el pes cap baix. Volia que això sobretot es notés als ulls, més o menys com les estrelles de Hollywood dels anys 20, que sempre semblaven tristes o mig adormides. A més, volia una noia molt senzilla, una "nena bona" típica, sense decoracions, fàcil de llegir visualment.



Lyle
Leslie
Leah
Alessandra
Erica
Sarah
Savannah
Lisa
Sophia

Imatge 3 i 4. De fet, des del primer moment ja vaig tenir més o menys clara la idea del disseny, i tot i provar altres coses més tard, vaig acabar tornant a l'original. Tots aquests són els primers dissenys de l'Erica, incloent-hi l'Erica com a Pol, i les suggeriments per al seu nom. A dalt a la dreta, veiem una fotografia de l'actriu Maisie Williams, qui va inspirar en certa manera la seva aparença.

Com es pot veure, la tendència de totes les línies és descendent, des de les celles fins als ulls, la boca i fins i tot la roba, al que també ajuda les petites línies de les ulleres. En aquest punt ja tenia bastant clar que aquesta era la imatge que tenia de l'Erica, tot i que no tenia el nom. "Savannah" va estar a punt de guanyar, però seria fàcil de confondre'l amb sabana, de manera que vaig escollir un nom no massa utilitzat però familiar.

Com he explicat abans que fan molts estudis, sovint es contracten a diversos artistes freelance, és a dir, autònoms que no tenen un contracte amb l'estudi, i se'ls explica la idea principal per veure què en treuen. En el meu cas, vaig demanar ajut a la meua companya i amiga Patri García perquè em donés la seva visió de l'Erica.

Imatge 5. Dibux per García, a qui li vaig donar les premisses de "12 anys, tímida, cabell fosc, transgènere". D'aquest disseny, finalment només en vaig agafar les pigues de la cara, ja que la faldilla anava una mica en contra de la idea que l'Erica se sentia com a un noi.

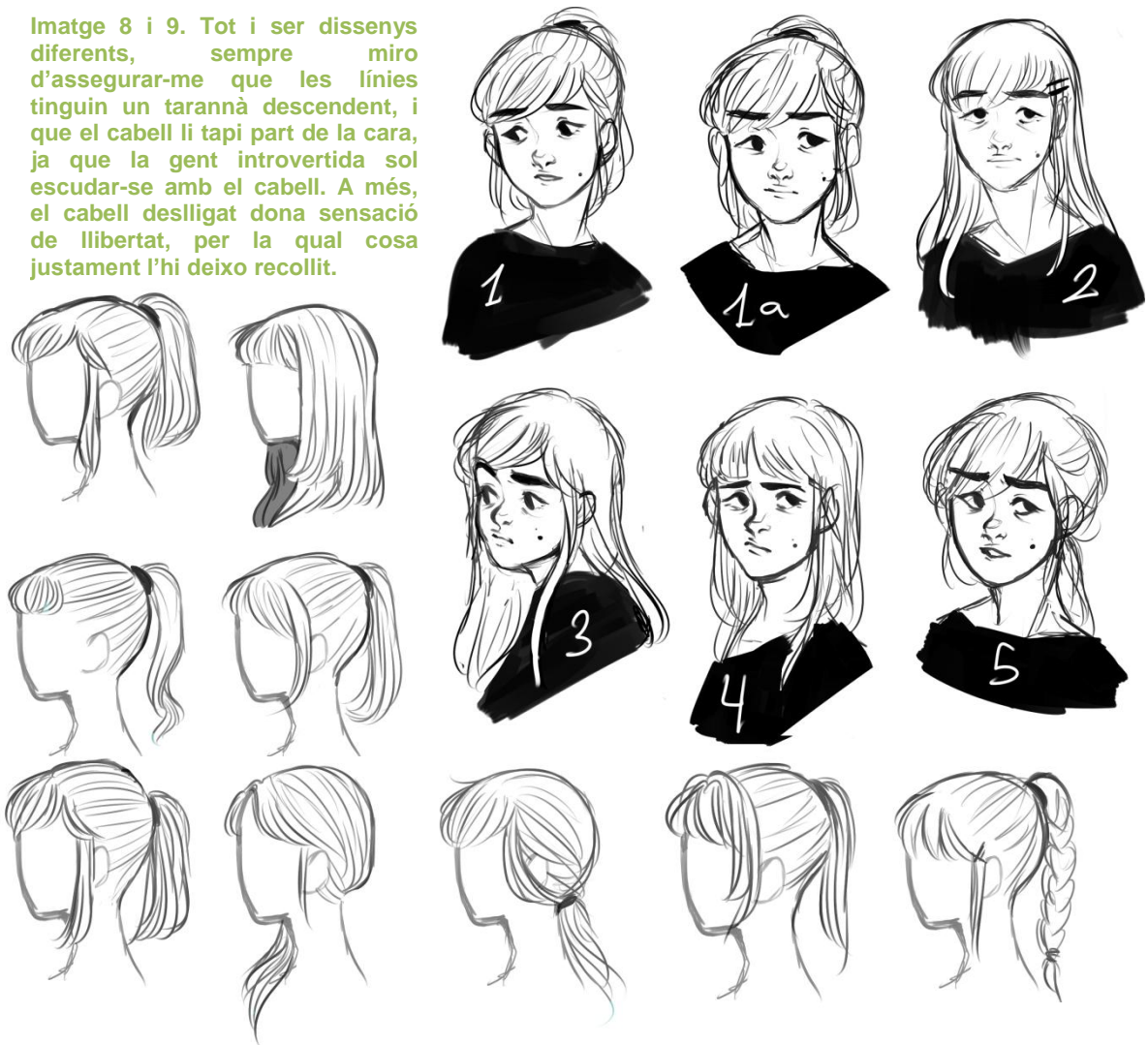




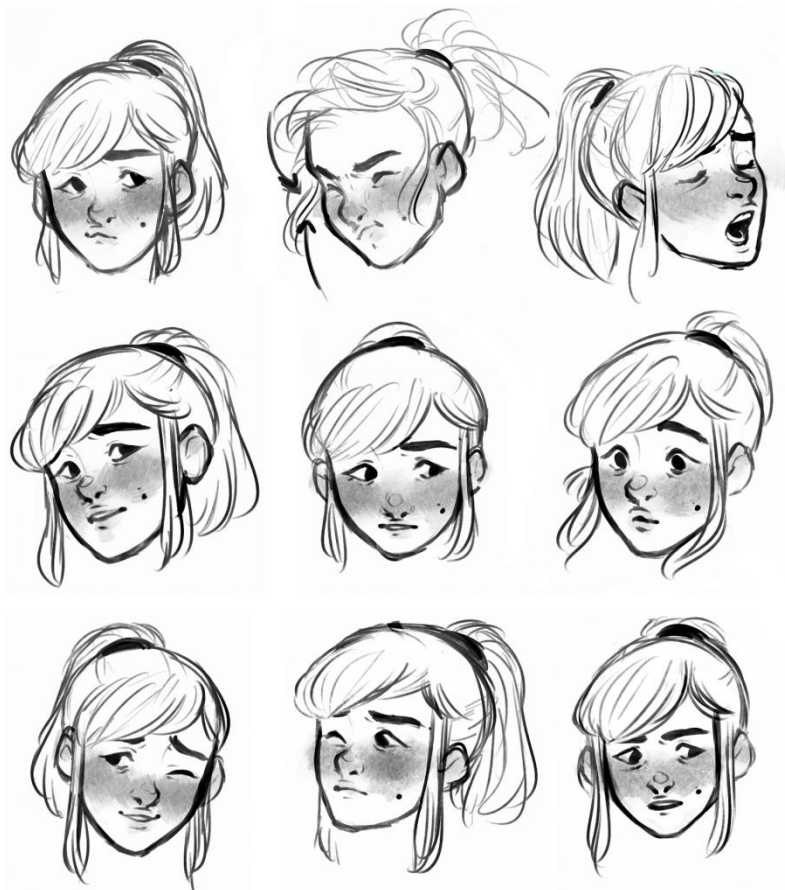
Imatge 6 i 7. Els meus propis intents d'encaixar amb els dissenys de la Patri.

Tot i estar bastant segura de que el primer esbós era la imatge que volia per l'Erica, vaig provar altres dissenys, jugant amb les formes i les proporcions de la cara. Per a mi és molt important que els personatges siguin distingibles, fins i tot si els traguessim el cabell; per això cada disseny diferent té una cara diferent, ja que no vull pas que tots els personatges tinguin les mateixes faccions, com en el cas de l'anime i manga japonesos. A partir d'aquí, també li deixo les pigues.

Imatge 8 i 9. Tot i ser dissenys diferents, sempre miro d'assegurar-me que les línies tinguin un tarannà descendent, i que el cabell li tapi part de la cara, ja que la gent introvertida sol escudar-se amb el cabell. A més, el cabell deslligat dona sensació de llibertat, per la qual cosa justament l'hi deixo recollit.



Un cop decidit quin dels dissenys és el que més encaixa amb el personatge, en aquest cas l'1 i 1a, molt semblant al primer esbós que vaig fer de l'Erica, arriba la part de les



model sheets. En el dibuix següent exploro diferents expressions de l'Erica, que en el cas que fos un projecte real, servirien de referència per la resta del equip.

Imatge 10. Val a dir que durant la realització d'aquesta part pràctica, efectivament acudia a aquesta imatge quan volia tornar a dibuixar l'Erica.

Ara que ja tenim clar com és la seva cara, continuem amb la roba, que també diu molt de la personalitat. A la següent imatge trobem diferents opcions; com és una noia que crida poc l'atenció, senzilla, com he dit abans, la paleta cobria els colors terra, poc saturats. A més, he procurat que totes les robes siguin bastant neutrals pel que fa al gènere, tret de potser les dues últimes, que tenen un caire més masculí i que fa més joc amb l'Erica. En mantenir tot el tema del transgènere amagat tant del pare com del seu entorn, però, trobo improbable que vestís com un noi amb total llibertat, per la qual cosa els vaig descartar.



Imatge 11. Tret d'una mica de vermell, la majoria de colors són neutrals i relativament apagats.

Imatge 12. Petit estudi postural de l'Erica.

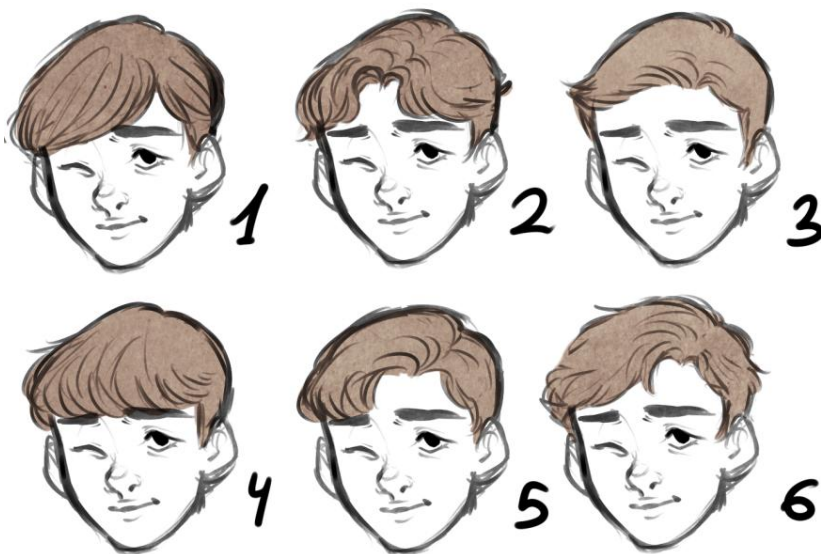


Finalment, em vaig decantar pel conjunt neutre que menys marcava el cos i la figura típicament femenina de l'Erica (sobretot les cames), roba amb la qual estaria més còmoda. De nou, trobem que els jerseis ja apareixien als primers dissenys.

Un cop escollida la seva aparença “de noia”, arriba la part en què Erica es converteix en el seu vertader jo, en Pol, gràcies a la Tirquis. Evidentment no s'havia de tornar a dissenyar la cara, però si el cabell, ja que un cop decideix fermament que és un noi i s'enfronta al seu pare, se'ls acaba tallant.

Així doncs, vaig explorar uns quants estils. Al final vaig decidir que, per marcar el seu canvi, ja no podia portar més el cabell gairebé tapant-li l'ull dret, així que tant l'1 com el 4 van quedar

Imatge 13 i 14. Absolutament en tots els dibuixos d'Erica vaig intentar que mantingués aquest rostre congestionat. Quan el veiem com a Pol, però, lentament comença a somriure tímidament.



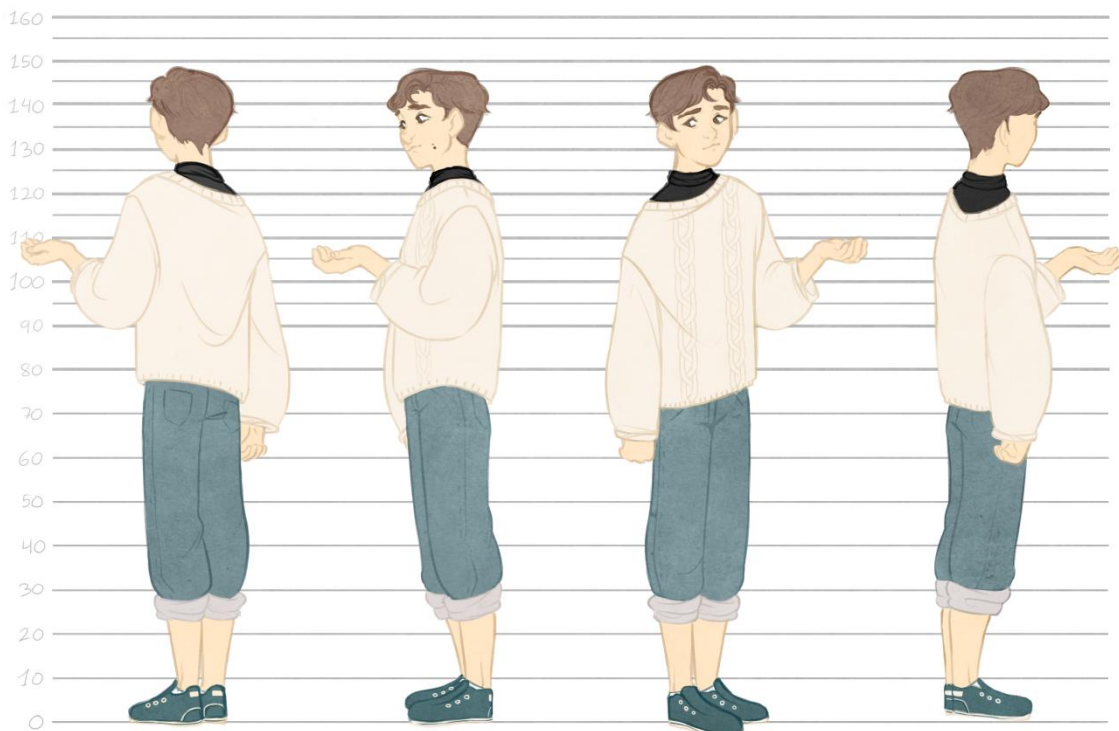


descartats. Finalment vaig escollir el 2 per raons estètiques.

Ara, poc més queda quant a disseny. Finalment, vaig decidir no canviar-li la roba, ja que essent tímid com és, després d'haver-se tallat els cabells i presentar-se com a Pol, la seva roba de sempre li proporcionaria seguretat i comoditat a l'inici del canvi.

De nou, per a la comoditat dels suposats animadors, torno a fer un model del Pol amb el nou cabell, i faig un "turn around", on es pot apreciar des de totes les cares, així com la seva altura.

Imatge 15 i 16. El turn around consisteix a veure el mateix personatge en la mateixa posició des de diferents punts de vista.



TIRQUIS

La Tirquis és una centaure forta i temperamental, molt tossuda, carinyosa a la seva manera. Viu al bosc rere la casa d'en Pol, i tot i que molts cops ha observat l'interior de la casa de passada mentre passeja pels límits del bosc, al voltant del 12è aniversari del noi (Erica en aquell moment) acudeix al seu jardí, on, després del xoc inicial d'en Pol, es fan amics. La Tirquis ajuda en Pol d'una manera una mica maldestra i amb poc tacte, empenyent-lo a provar els seus límits i no estancar-se (una mica com una teràpia de xoc, un gran contrast amb el pare d'en Pol).

Era el personatge clau de la història, era qui feia que en Pol pogués finalment arribar a ser qui era. Sabia que en Pol necessitava algú que l'ajudés a veure les coses clares, un amic, i finalment vaig decidir afegir un to de màgia perquè contrastés de manera alegre amb la trista realitat d'en Pol, i vaig tenir clar que aquest amic seria una criatura màgica. Vaig pensar que potser aquesta criatura podria fer-se passar per humà i acompanyar en Pol a l'escola, però finalment vaig descartar la idea per vàries raons. Una és que ni els centaures ni les fades es poden convertir en persones a voluntat en les històries de contes de fades. Una altra és que l'existència real o no de la Tirquis es deixa a la imaginació de l'espectador. En el cas que no existís i fos un somni o una il·lusió del Pol, si hagues estat parlant pel carrer o a l'escola amb una persona que realment no existeix, la gent podria pensar que està boig. Per això sempre que en Pol està amb la Tirquis és al bosc o alsafors, envoltat de natura i altres criatures màgiques.

DISSENY

Al contrari que amb en Pol, no vaig tenir gens clar què volia que fos la Tirquis. Algunes opcions eren una nena humana, una fada, un fantasma o un faune. La raó que escollis en centaure és que és una figura poc utilitzada, al contrari que les fades, per exemple, i a més que són criatures imposants i d'aspecte fort, que era el que al final vaig voler per a la Tirquis.



Imatge 17 i 18. Literalment, no tenia ni idea de en quina direcció anar. Aquí veiem alguns dels meus esbossos, entre els quals figuraven una nena molt petita que encara no estic segura quina criatura és, una fantasma (basada en Maddie Ziegler) més de l'edat d'en Pol, i una fada de trets més marcats i madurs.





Finalment, en algun moment vaig decidir que seria una nena africana, sobretot perquè mai n'havia dibuixat cap, i perquè la gent negra té molt poca representació als mitjans (De totes les pel·lícules de Disney, només *La princesa i la granota* (2009) té una protagonista afroamericana.)

Imatge 19. Aquí trobem la primera versió de la Tirquis com a centaure, amb les orelles punxegudes. També vaig fer un petit catàleg de monyos.

Com abans, un cop enfilat l'estil que m'interessa, toca jugar amb les faccions i les formes per trobar la cara desitjada, sempre mirant que es noti que es africana, tot i no tenir la pell pintada. El fet que el cabell estigui en monyos no atén a cap raó, però en canvi vaig decidir posar-li els ulls molt clarets, d'un color poc natural, per remarcar que és un ésser màgic, que a més contrasten amb la pell fosca i donen una sensació de misteri.



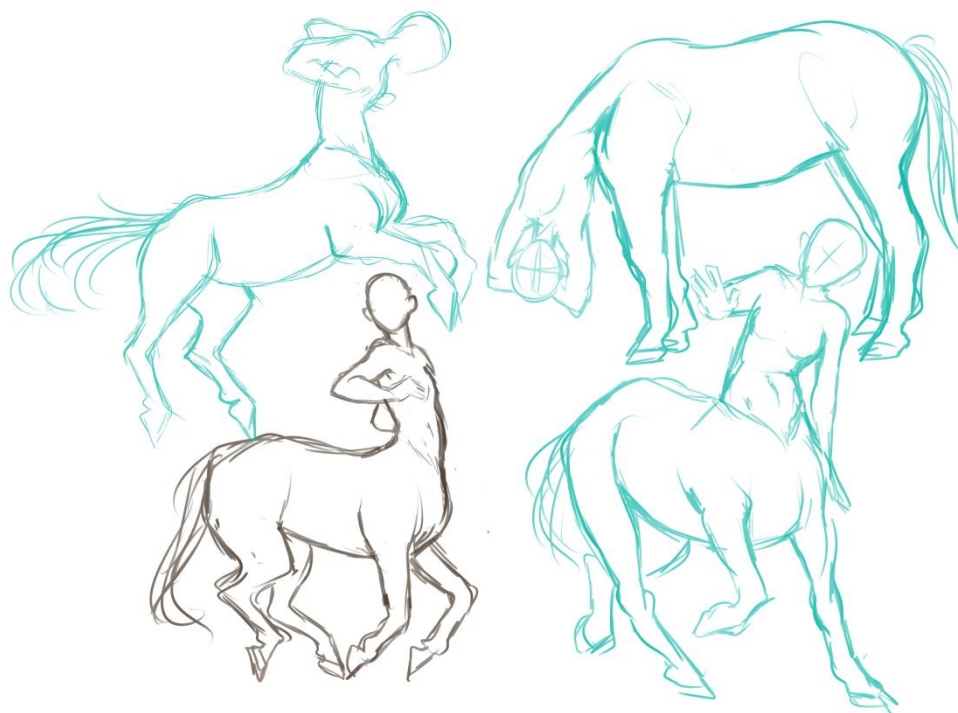
Imatge 20. En un punt vaig pensar en posar-li pigues, però vaig acabar abandonant la idea.

Com hem fet abans, ara ens movem cap al disseny de la roba. Com he dit abans, volia que tingués un aspecte modern, de carrer, així que vaig deixar de banda tot l'estil natural i de flors, i directament li vaig posar roba "humana".

Perquè contrastés molt amb la tonalitat apagada, aquí vaig utilitzar molts colors, sobretot pastels, que coincidien, a més, amb la idea de conte de fades que vèiem a Enredats (2010). Per això en compres de fer-li el cabell negre o marró fosc, li vaig fer turquesa (Tirquis en molts idiomes, d'aquí vé el nom), tot i que segurament no és el seu color natural de cabell, sinó que se'l tinteix.



Imatge 21. Finalment vaig escollir la samarreta blanca, per evitar que els colors no xoquessin els uns amb els altres.

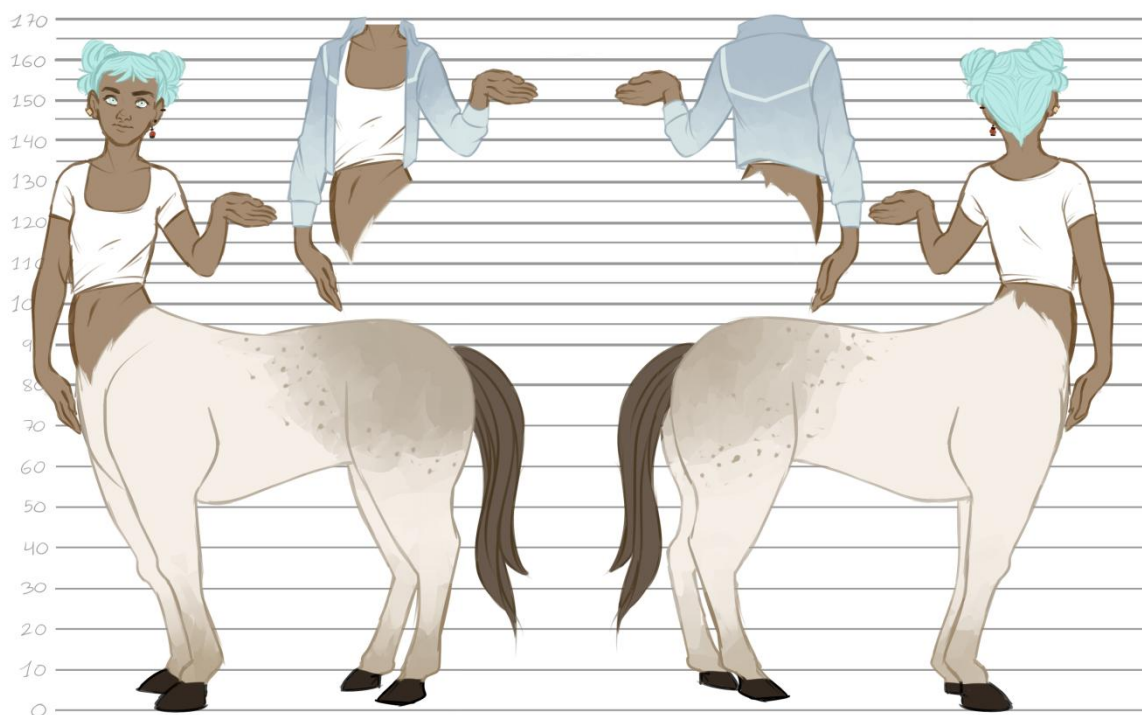


Imatge 22. En saber que seria un centaure, em vaig afanyar a fer estudis sobre l'anatomia dels caballs.



Per al color del cos, de nou, seguim amb les tonalitats clares, que a més, fa joc amb el jersei d'en pol, i acabo afegint una altra arracada a l'orilla dreta per compensar.

Imatge 23 i 24. Finalment arribem als dissenys finals i, com amb Pol, una vista davantera i darrera amb una escala mètrica, per a comoditat del equip d'animadors.



MARTÍ

Arribem a l'últim dels personatges principals, el pare d'en Pol. Com ja hem explicat, a causa de la mort de la seva dona, la Laura, es va abocar completament en la seva filla, qui, tot i no assemblar-se a la seva mare, en Martí no podia evitar veure la seva dona en ella.

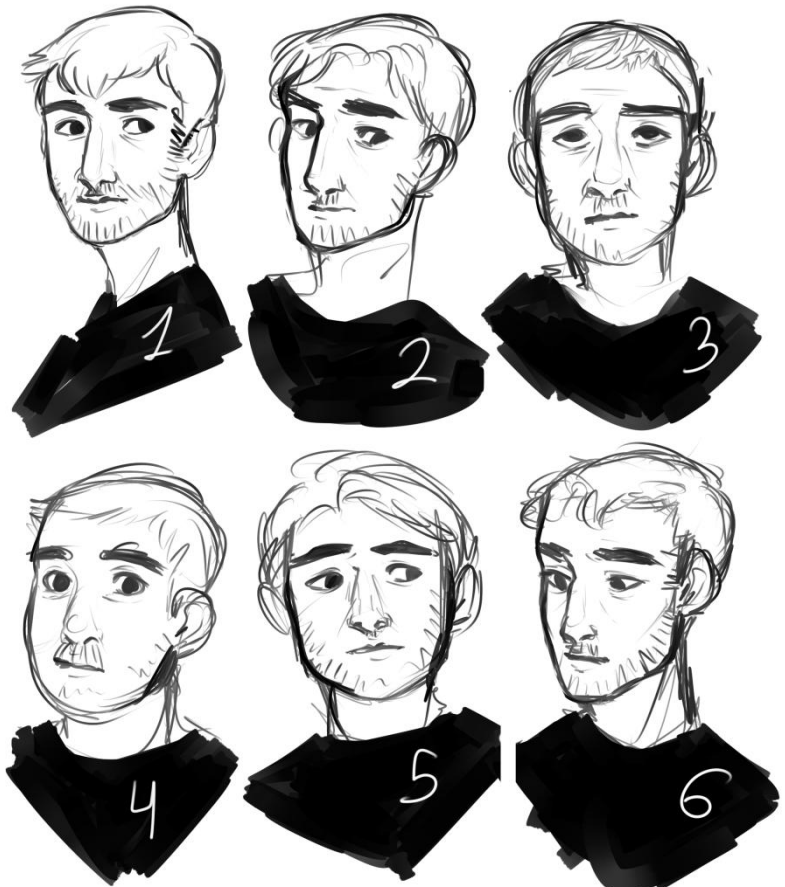
Quan la seva dona va morir, va començar a treballar des de casa com a dissenyador industrial per poder estar amb la seva filla les 24 hores del dia. Intentant protegir-la de qualsevol mal amb tota la bona intenció, contraproduentment només aconsegueix que la seva filla acabi amb problemes per socialitzar-se i d'autoestima, cosa que no és capaç de veure per la seva por a perdre un altre cop la seva persona més estimada.

També és inconscient dels problemes d'identitat d'en Pol, i un cop aquest aconsegueix el coratge per explorar-li i dir-li que a partir de llavors vol ser tractat com a un noi, li costa molt, molt entendre-ho, i al principi es pensa que és una reacció a la mort de la seva mare, o a alguna cosa que ell com a pare ha fet. Amb el temps, quan en Pol comença a comunicar-se amb ell de debó, finalment accepta el gènere del seu fill, tot i no entendre-ho.

DISSENY

Aquest és un altre personatge del qual no tenia cap idea preconcebuda. De fet, tot i ser un personatge important per la seva relació amb en Pol, el que és el principal problema de tota la història, el considero secundari en la meua visió de la història, on en Pol, la Tirquis i el món màgic són el tema principal.

No tinc cap experiència dibuixant homes de mitjana edat, així que en Martí ha estat un vertader desafiament. Al principi, la meua visió d'ell estava entre "pare d'aspecte modern i guay però trist perquè la seva dona està morta" o "professor de literatura una mica trasbalsat i desorientat pels seus alumnes".



Imatge 25. Tot i les meves intencions, la búsqueda del disseny d'en Martí va ser caòtica i un camí de proves i errors.



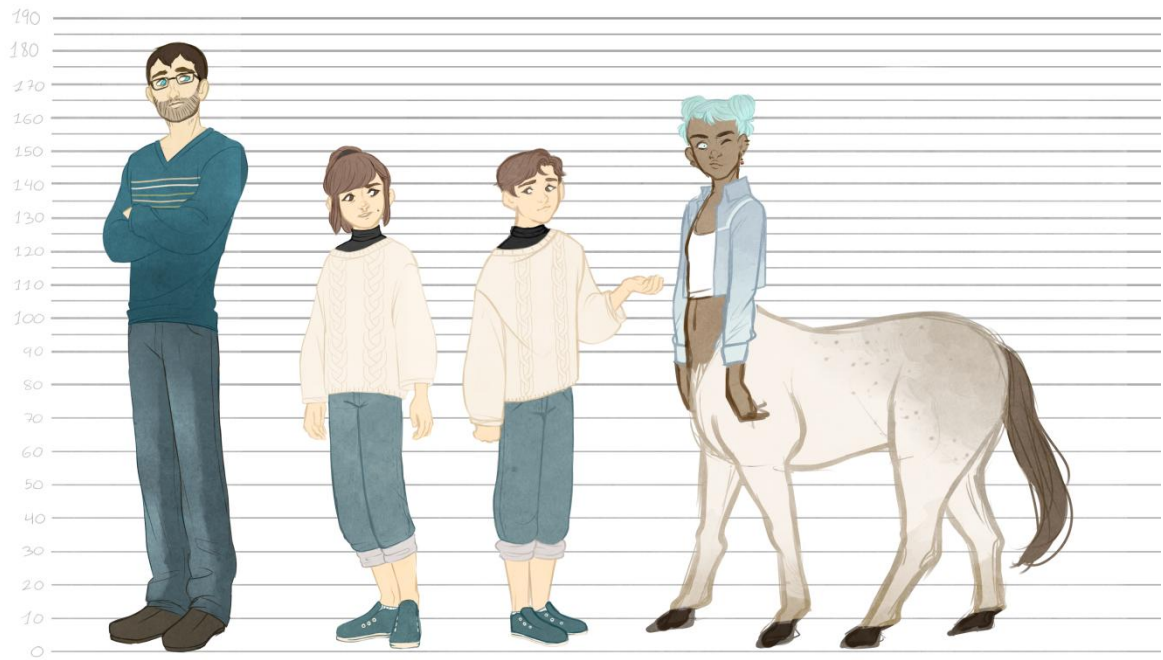
Imatge 26. Fins i tot petits canvis com la línia de la barbeta o les ulleres resulten en aspectes diferents.



Després dels primers dissenys, combinant uns quants trets vaig arribar a un aspecte amb el que estava contenta, i després vaig passar a fer la model sheet. Com que m'imagino un pare generalment passiu i, com la seva filla, tristici, la seva varietat d'expressions es molt més limitada.



Imatge 27 i 28. La roba d'un "pare de mitjana edat en l'època acutal" realment no dona per moltes virgueries o coses esbojarrades, resultant en un disseny auster i senzill. En general, un personatge avorrit.

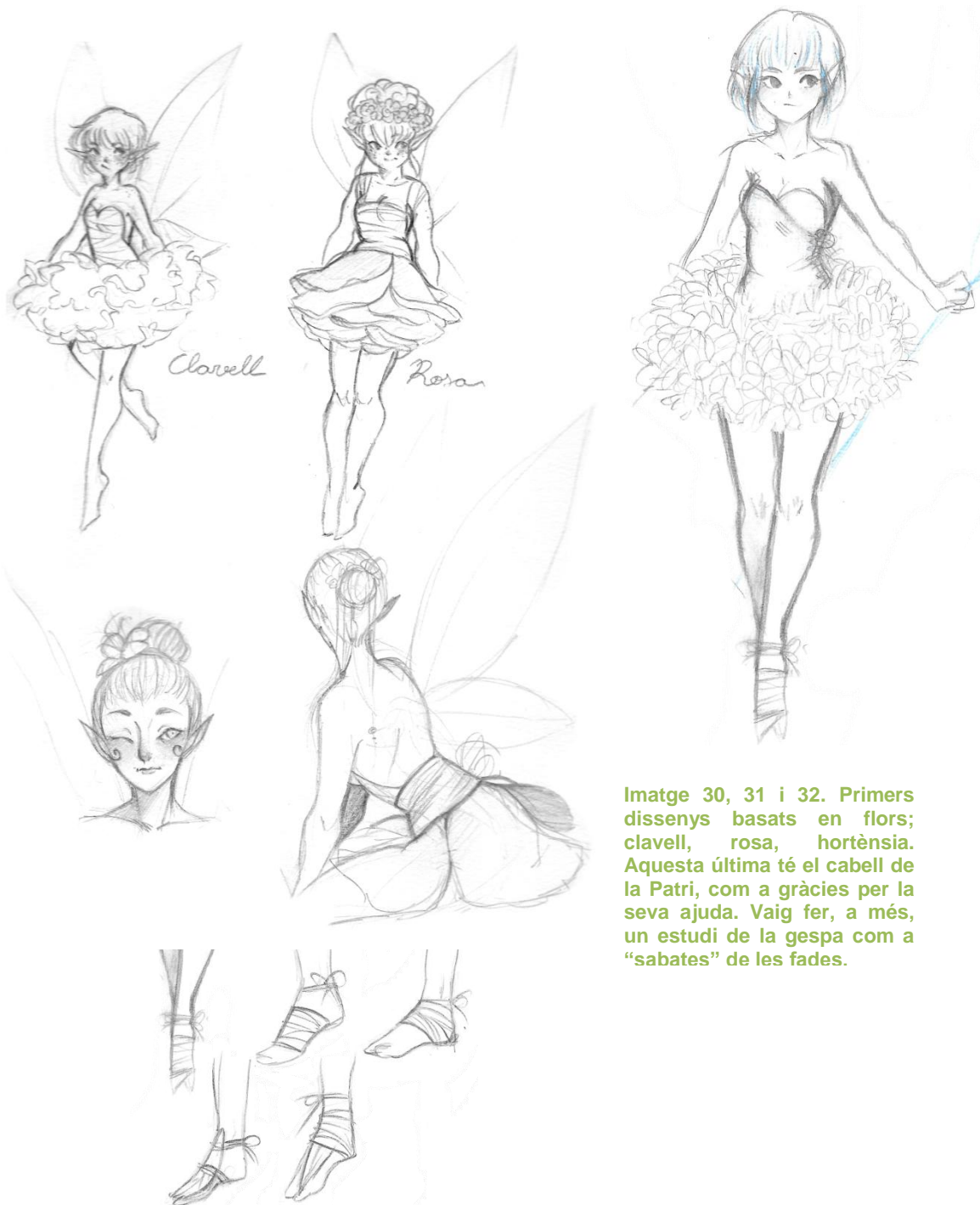


Imatge 29. Finalment, aquí veiem els tres personatges principals comparats en escala.

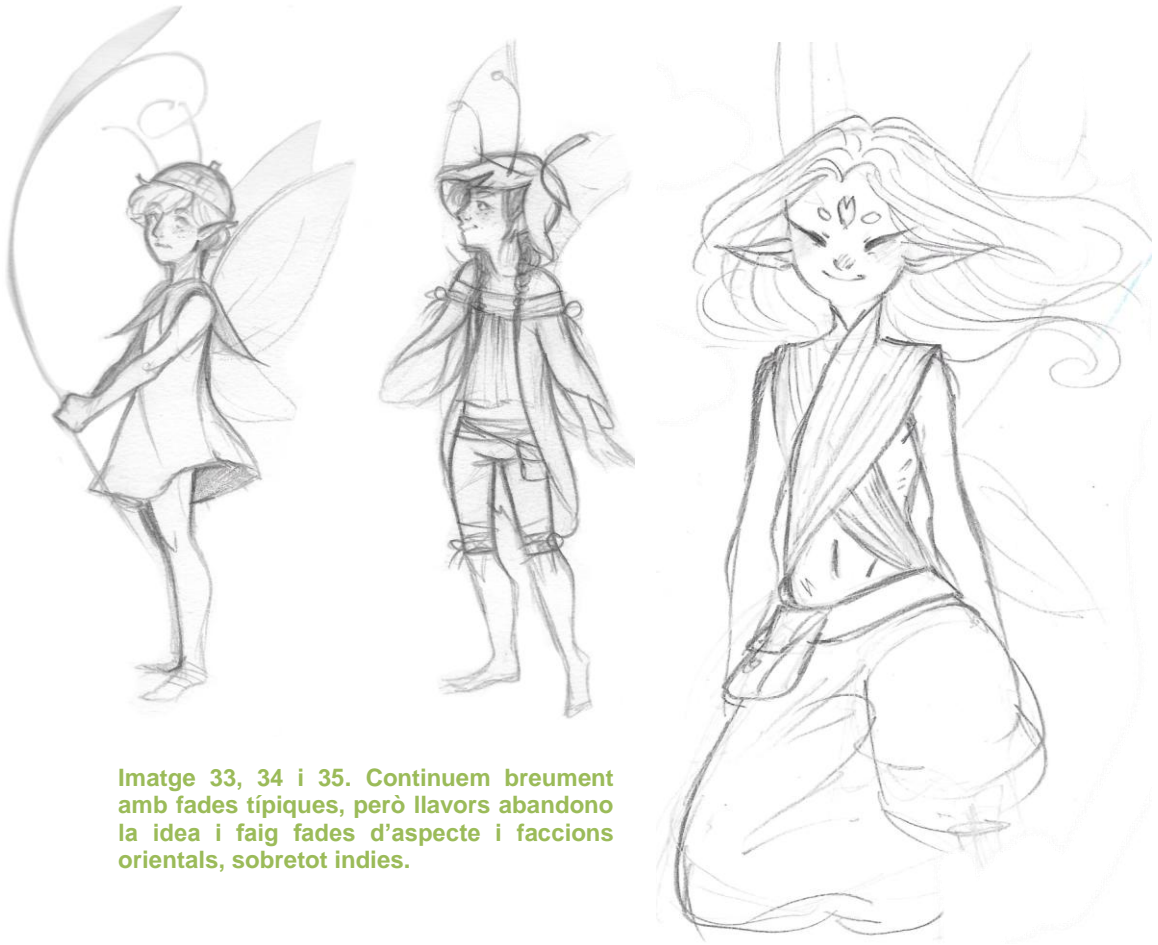
CRIATURES MÀGIQUES

Aquí es recullen totes les criatures que viuen a l'entorn de la Tirquis, al bosc que boreja el jardí d'en Pol. Aquí es tractava de deixar córrer la imaginació i ser original, ja que realment són personatges per farcir i decorar l'història.

Evidentment, en un bosc màgic no poden faltar les fades. Al principi vaig provar amb dissenys típics i clàssics de la imatge que tothom té d'un a fada, basant-me en flors i plantes que aquestes podrien utilitzar com a roba. I tot i que visualment eren maques, ben aviat vaig descartar-les, ja que no oferien res de nou.



Imatge 30, 31 i 32. Primers dissenys basats en flors; clavell, rosa, hortència. Aquesta última té el cabell de la Patri, com a gràcies per la seva ajuda. Vaig fer, a més, un estudi de la gespa com a "sabates" de les fades.



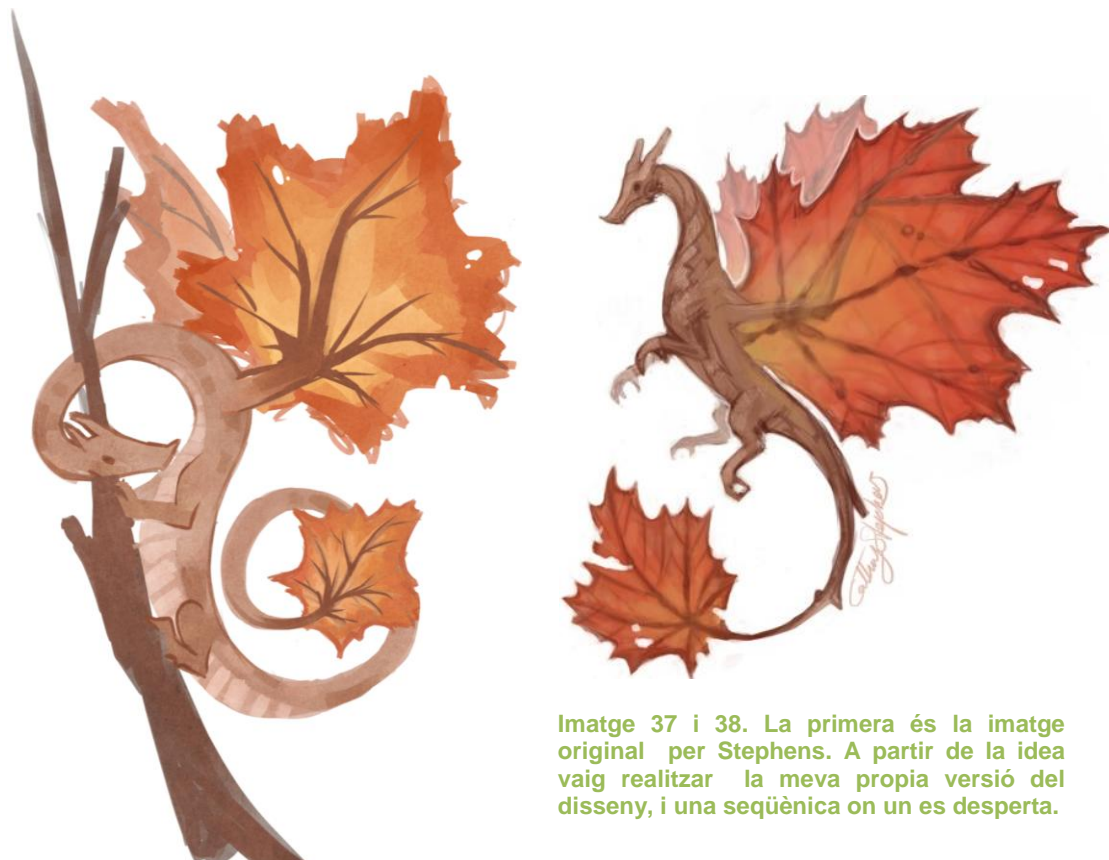
Imatge 33, 34 i 35. Continuem breument amb fades típiques, però llavors abandono la idea i faig fades d'aspecte i faccions orientals, sobretot indies.





Imatge 36. Aquestes són d'un caire més aràbic, amb capes que recorden a hijabs.

Tenim també un petit drac, idea original de la qual pertany a Cathy Stephens. Després d'obtenir el permís de l'artista personalment, en vaig fer la meua pròpia versió.



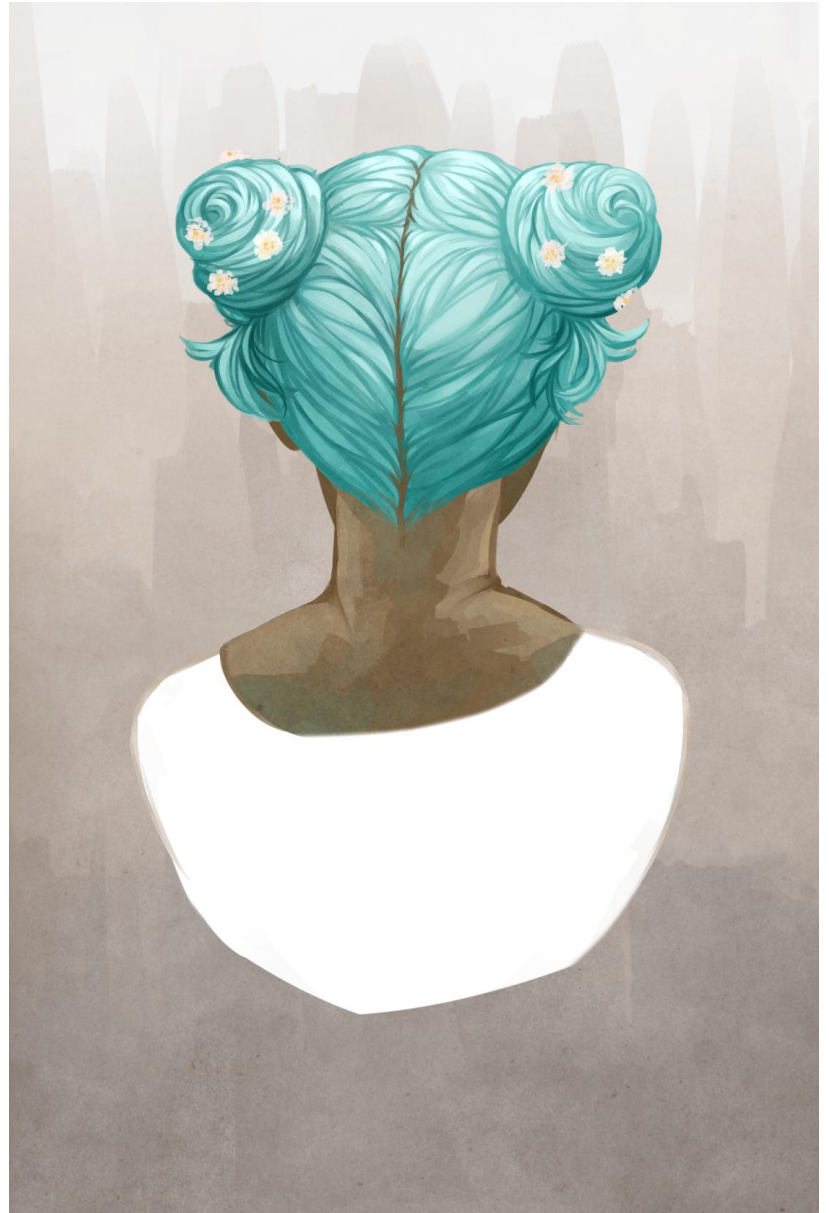
Imatge 37 i 38. La primera és la imatge original per Stephens. A partir de la idea vaig realitzar la meua pròpia versió del disseny, i una seqüència on un es desperta.



Imatge 39. Una seqüència del desvetllament d'un drac.

DESENVOLUPAMENT VISUAL

Com a cloenda, us presento aquestes peces de desenvolupament visual, que es realitzen un cop ja s'han decidit els dissenys finals.



Imatge 40 i 41. Una il·lustració d'en Pol, potser en una cerimònia de final de curs, i una altra de la Tirquis amb flors als cabells.



Imatge 42, 43 i 44. Aquestes són un exemple de *color keys* o “claus de color”, peces de menys treball que serveixen per establir els colors de les escenes. La primera és el pati d'en Pol, la segona la seva habitació, i la tercera el bosc de la Tirquis.