



Tapas



Ajustar

Cerrar



www.hofmann.es
00217826

Hofmann



Hofmann 8.1 - Ál...



1



2

*Puig i
Cadafalch a
Mataró*



Aquesta guia és la part pràctica del Treball de Recerca "Pas a pas" de l'alumna Clara Carpintero García, de Segon de Batxillerat, realitzat durant els cursos 2010-2012.

*Clara Carpintero García
Mataró, desembre 2011*

Í N D E X

- 5 El Modernisme a Catalunya
- 6 El Modernisme a Mataró
- 7 Vida i obra de Josep Puig i Cadafalch
- 11 Casa natal de Puig i Cadafalch **1**
- 13 El Rengle (1893) **2**
- 15 Botiga "La Confianza" (1894) **3**
- 19 Casa Sisternes (1891) **4**
- 21 Casa Parera (1894) **5**
- 27 Saló de Sessions de l'Ajuntament (1893) **6**
- 29 La Beneficència (1894) **7**
- 33 Casa Coll i Regàs (1897) **8**
- 39 Informació d'interés
- 44 La nostra ruta
- 45 Plànol



EL MODERNISME A CATALUNYA

El corrent modernista es va arrelar profundament a Catalunya ja que es trobava en una situació d'apertura a les influències que venien d'Europa per establir amb força la seva identitat. Aquesta etapa està dominada per la Renaixença (1840-1880) que va sorgir després d'un període de crisi que va influir negativament en la societat catalana.

A Europa es van eliminar els grans imperis, i es van desenvolupar els nacionalismes. Catalunya es va unir a aquest corrent.

El Modernisme va abraçar els diferents aspectes de la vida del país: la llengua, la investigació, les universitats, la classe aristòcrata, els obrers, els partits polítics, el govern. L'obra "*Oda a la Pàtria*" (1833), escrita per Bonaventura Carles Aribau, es va convertir en el punt clau d'integració de la llengua catalana en el progrés i les identitats nacionals.

El Modernisme català es va reflectir en l'Arquitectura, l'Escultura, la Pintura, les Arts (amb la introducció de ceràmica i mosaics), la Literatura i la Música. Es van començar a utilitzar formes medievals i es van incorporar la plasticitat de nous materials i noves tècniques. També les línies orientals del Japó principalment, es van anar introduint i es van convertir en un pilar important del Modernisme.

El Modernisme va ser dirigit principalment per la primera generació d'arquitectes de l'escola de Barcelona: Antoni Gaudí, Lluís Domènech i Montaner, Enric Sagnier i Villaveccia i Josep Puig i Cadafalch. És important destacar el paper de Domènech i Montaner que va fixar les bases del "Modernisme Arquitectònic a Catalunya", definint la manera de crear una arquitectura moderna que reflectís la identitat catalana.

Els elements arquitectònics del Modernisme són d'una gran riquesa ornamental i es renoven les tècniques decoratives utilitzant materials clàssics com el totxo i moderns com el ferro i la ceràmica, tal com es pot veure en edificis com La Pedrera, el Palau de la Música Catalana o els Cellers de Pinell de Brai.

L'arquitectura modernista es va manifestar en cases residencials (Casa Vicens, Casa Coll i Regàs), edificis institucionals (Palau de la Música), esglésies (la Sagrada Família), hospitals (Hospital de Sant Pau), escoles (Col·legi de Santa Teresa de Ganduxer), indústries (Fàbrica Casarramona) i oficines (La Catalana de Gas).

5

EL MODERNISME A MATARÓ

Mataró és un reducte important modernista que fins fa poc no era gaire conegut. Al començament del segle XX, la nostra ciutat deixa la seva activitat principal en aquella època, la marítima, per convertir-se en una ciutat industrial on la classe burgesa constituïria la major part de la població. Era necessari realitzar un reestructurament urbanístic que s'adaptés a les noves necessitats.

Un dels arquitectes que va continuar treballant per la classe obrera, concretament per la Cooperativa Obrera Mataronense (1877-1883) va ser Antoni Gaudí ja que estava molt sensibilitzat en els seus inicis per les utopies del proletariat. Va construir la sala de blanqueig, uns sanitaris, dues petites cases pels obrers i l'emblema de l'empresa que era una abella de bronze. Actualment, s'ha restaurat aquesta arquitectura industrial i la Nau Gaudí s'ha convertit en la primera i única mostra de l'arquitecte. Les seves parets són de maó vist i el sostre és de ceràmica. No té columnes i disposa de grans arcs de fusta. L'obra és propietat de l'Ajuntament de Mataró i es dedica a exposicions culturals.

L'altre arquitecte a destacar dins del Modernisme mataroní és Josep Puig i Cadafalch, arquitecte municipal de la ciutat entre 1892 i 1896 i que serà el protagonista principal del nostre recorregut.

Cal considerar també la Casa Boada (1870) i Can Miracle a la Riera, del mestre d'obres Jeroni Boada. L'escorxador municipal, obra de Melcior de Palau (1914) al carrer Prat de la Riba de la nostra ciutat és un altre complex modernista format per tres naus i on sobresurt la torre d'aigua de planta octogonal i decorada amb ceràmica i maons. Per últim, la Residència Municipal de Sant Josep, obra d'Eduard Ferrés i Puig, actual residència adreçada a gent gran és un altre exemple de Modernisme que destaca pels seus grans esgrafiats a la façana i la decoració amb ceràmica i ferro forjat típica de l'arquitectura modernista.



Nau Gaudí



Antic Escorxador

6



Vida i obra de Josep Puig i Cadafalch

1867 Neix a Mataró, el 17 d'octubre, al carrer del Carreró, 39.

1883 Es matricula a l'Escola Provincial d'Arquitectura i inicia simultàniament Ciències Exactes a la Universitat de Barcelona.

1885 Ingressa al Centre Escolar Catalanista.

1888 Doctorat en Ciències Exactes a la Universitat de Madrid. *Participa als Jocs Florals de Barcelona.*

1891 Es llicencia com Arquitecte. *Casa Sisternes a Mataró.*

1892 Arquitecte Municipal de Mataró (fins 1896). Casament amb Dolors Macià i Moncerdà. Ingrés a la Unió Catalanista i participació a les Bases de Manresa. *El Rengle.*

1893 Ingressa a la Lliga de Catalunya amb el càrrec de Secretari. *Saló de Plens de l'Ajuntament de Mataró. Reformes a l'Hospital. Casa Terrades o de les Punxes a Barcelona.*

1894 Fundació de la Biblioteca Pública i Museu Arqueològic de Mataró. *Botiga La Confianza. Casa Parera. La Beneficència. Xarxa de clavagueram. Joieria Macià a Barcelona.*

1895 *Casa Alfred Riera.*

1896 Dimissió com a Arquitecte Municipal de Mataró. Trasllat a Barcelona. *Casa Francesc Martí i Puig. Quiosc "Anís del Mono" a Badalona.*



Casa Martí i Puig

7



Casa Terrades o de Les Punxes

1897 *Casa Puig i Cadafalch a Argentona (fins el 1905). Capella del Sagrament a Argentona. Casa Coll i Regàs a Mataró.*

1898 *Casa Gari a Argentona. Capella del Santíssim Sagrament a Vilassar de Dalt.*

1900 *Torre de les Aigües del Cros. Constitució del Centre Nacional Català, juntament amb Enric Prat de la Riba i Francesc Cambó. Casa Amatller.*

1901 Fundació de la Lliga Regionalista. Regidor de l'Ajuntament de Barcelona, integrat a la Comissió de Foment i Cultura (fins 1905). *Casa Macaya.*

1902 Creació de la Junta Autònoma de Museus. *Casa Lluís Muntades.*

1903 *Castell del Baró de Quadras a Maçanes. Casa Pep Riera i Puig a Viladrau.*

1904 *Caves Codorniu (fins 1915).*

1905 Professor d'Estudis Universitaris Catalans. *Finalitza la Casa de Les Punxes. Casa i Farmàcia Doctor Francesc Sastre i Marquès.*

8





Ajustar

Cerrar



Casa Muley-Afid



Columnes Monumentals a Montjuïc

9

1906 *Palau del Baró de Quadras a Barcelona. Casa Carreres i Martí.*

1907 Diputat a Madrid per Solidaritat Catalana. President de la Diputació de Barcelona.

1908 Participa en la decisió de la Junta de Museus d'emprendre les excavacions de la ciutat grega d'Empúries. *Casa Pere Serra i Pons. Casa Mercè Pastor de Cruylles.*

1911 *Casa Pere Company. Fàbrica Casarramona. Casa Muley-Afid.*

1912 *Restauració de Sant Joan de les Abadesses (fins el 1917).*

1913 Diputat provincial per la Lliga Regionalista.

1917 Escollit President del Consell de la Mancomunitat al morir Prat de la Riba el 1 d'agost. Serà reelegit successivament als anys 1919, 1921 i 1923.

1919 *Columnes monumentals a Montjuïc*

1921 *Casa Joan Pich i Pon.*

1922 Membre de l'Institut d'Estudis Catalans.

1923 *Reformes de la Biblioteca del Monestir de Montserrat. Casa Josep Puig i Cadafalch. Font del Gat. Casa Lluís Guarro. Palau de la Reina Victòria Eugènia i Palau d'Alfons XIII a Montjuïc. Dimissió com a President de la Mancomunitat tras el Cop d'Estat del General Primo de Rivera. Marxa a França.*

1929 *Casa Puig i Bruguera a Mataró. Reformes del Casino d'Argentona.*

1930 Publica "*La Geografia i els orígens del primer romànic*".

1932 Publica "*La Place de la Catalogne dans la geographie et la chronologie du premier art roman*".

1935 És nomenat President dels Jocs Florals de Barcelona. Publica "*L'Architecture gothique civile en Catalogne*".


1936 Exili a França a l'inici de la Guerra Civil Espanyola.

1942 Torna de l'exili. *Reformes de la Basilica de Santa Maria de Mataró.*

1947 *Restauració del Convent de les Caputxines de Mataró.*

1949 Publica "*L'escultura romànica a Catalunya*".


1956 Mor a Barcelona el 23 de desembre, als 89 anys. És enterrat a Mataró el 25 de desembre.



Casa Amatller



Casa Macaya



Fàbrica Casarramona

10





11

Casa natal de Puig i Cadafalch **1**

Casa de cós, amb planta baixa i dos pisos, construïda l'any 1778. Aquí va passar Josep Puig i Cadafalch els seus primers anys.

A la façana s'observa una placa penjada l'any 1967 per commemorar el centenari del seu naixement. A causa de la dictadura franquista, el seu càrrec com a president de la Mancomunitat de Catalunya no es va poder afegir a la placa fins anys després.

La façana es va restaurar l'any 2001 amb motiu de l'Any Puig i Cadafalch.

Aquesta casa va ser durant molts anys, la seu de l'Agrupació Científico-Excursionista de Mataró.



12





13

El Rengle (1893)

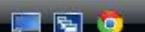
2

Aquest mercat, anomenat també El Tramvia, és un edifici de 1892 projectat per Emili Cabanyes com a mercat permanent en un lloc, la Plaça Gran, on hi havia mercat des del segle XV. De planta rectangular, obra vista, teulada a dues aigües i quinze parades a banda i banda. Es va malmetre a la tardor de 1892 per uns aiguats.

Puig i Cadafalch es va fer càrrec de la seva reconstrucció instal·lant una teulada semicilíndrica, un entreginat de rajoles de ceràmica de colors i un forjat que recorre tota la teulada.



14





15

Botiga "La Confianza" (1894)

3

Aquesta botiga, anomenada també Can Pinós, va ser encarregada a Puig i Cadafalch per Francesc Palomer al 1894 i es va inaugurar al 1896.

Destaca a la façana, el rètol de la botiga fet amb forja molt recarregada i lletres daurades. La resta de la decoració està feta amb rajoles vidriades emmarcant la porta d'entrada.

A l'interior, destaca un rètol de fusta de característiques barroques, amb el nom del propietari, la data d'inauguració emmarcada dins d'un drac i dos àngels i els escuts de Mataró i de Catalunya.

Els armaris de la botiga estan realitzats amb fusta molt treballada i el sostre és espectacular, amb ceràmica i ornamentació floral amb sanefes.

La botiga es dedicava a la venda d'oli d'oliva i pasta de sopa i per aquest motiu s'hi troben dos escuts que representen les espigues de blat i la branca d'olivera. Actualment, continua dedicant-se a la venda d'aquests productes encara que ha introduït la venda de llegums, llaminadures, turróns i productes de ceràmica modernista.



Elements de la façana

16





19

Casa Sisternes (1891)

4

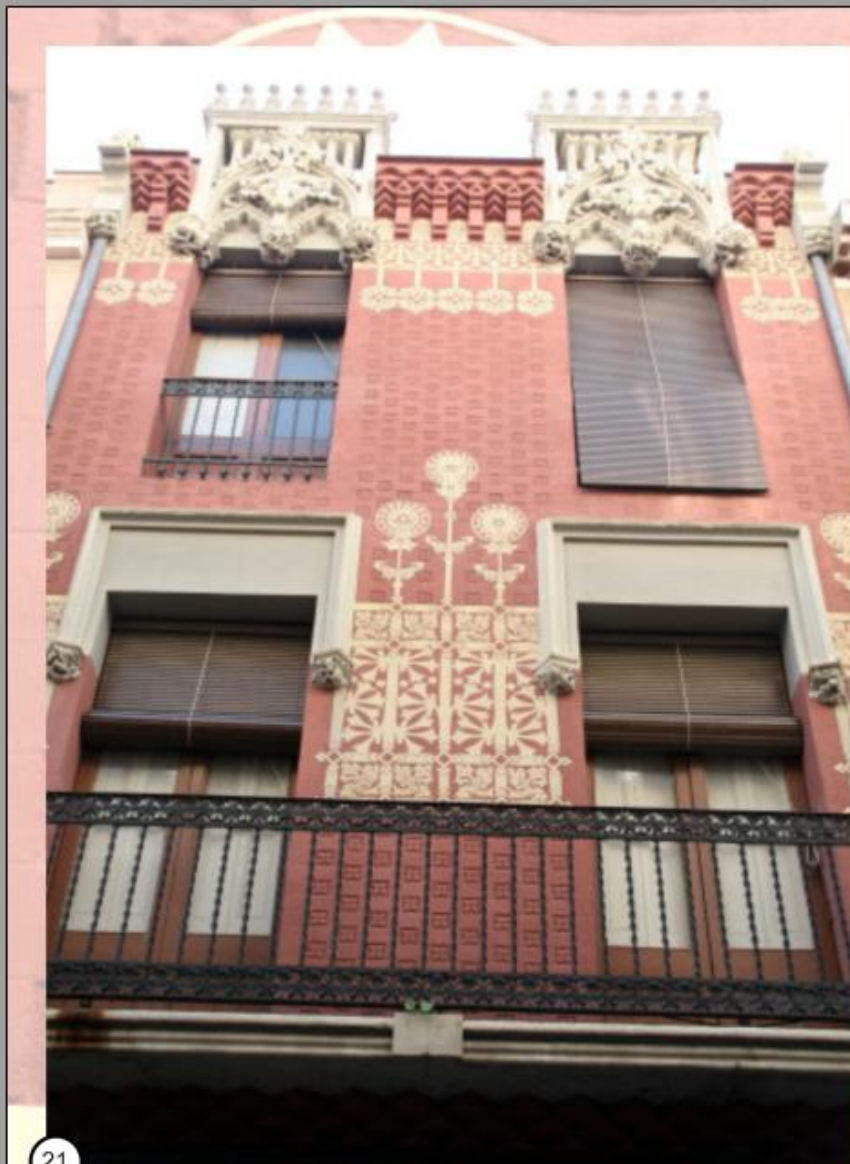
És el primer treball arquitectònic de Puig i Cadafalch. La casa ja existia, i el metge Ernest de Sisternes i Bruguera va encarregar-li la reforma de la façana. Puig i Cadafalch la va millorar afegint una combinació d'obra vista i rajoles ceràmiques, a més dels treballs de forja a la barana del balcó i la reixa de la finestra del costat de la porta d'entrada.

Cal destacar també la cobertura ceràmica del balcó i finestra del primer pis.



20





21

Casa Parera (1894)

5

Va ser el primer encàrrec particular que li van fer a Josep Puig i Cadafalch. El propietari era Miquel Parera i Pertegàs, important productor de tabac. Li va encarregar principalment les reformes de la façana. Era una casa feta per aparentar riquesa exteriorment.

Va començar a utilitzar estocats, esgrafiats, ferro forjat (el típic "*cop de fuet*") i elements escultòrics.

Casa amb planta baixa amb gran portalada i finestral, i dos pisos amb balcó corregut i dues portes al primer i dos balcons reculats al segon amb baranes treballades amb ferro.

Els esgrafiats de la façana són de tons marronosos, imitant obra vista i decorats amb ornaments florals i vegetals. Destaquen les fulles de tabac que fan referència a l'ofici del propietari. Els elements escultòrics són obra d'Eusebi Arnau.

Al primer pis s'observen quatre capitells d'inspiració gòtica amb animals mitològics (drac, elefant alat).

Els balcons del segon pis presenten grans blocs esculpits, destacant a l'esquerra, l'escut familiar i a la dreta, l'any de construcció (1894). Per sota de aquests blocs, escultures amb elements mitològics i d'inspiració medieval (follet, gos, nadó).

A destacar, dues gàrgoles de pedra amb forma de màscara on s'inicien les canonades de la teulada. La de la dreta està desdentada representant la sortida d'aigua bruta; la de l'esquerra, que té totes les dents, representa la sortida d'aigua neta.

22



Blocs escultòrics coronant els balcons

del segon pis, atribuïts a Eusebi Arnau



Capitells



Capitells



Porta esquerra del balcó del primer pis



Porta dreta del balcó del primer pis



*Decoració del balcó esquerre del segon pis
Escut familiar*



*Decoració del balcó dret del segon pis
Any de construcció (1894)*



Gàrgoles

25



Esgrafiats

26





27



Detalls del Saló de Sessions

Saló de Sessions de l'Ajuntament (1893)

6

Durant el final del segle XIX es van efectuar tot un seguit de reformes de l'edifici del Ajuntament de Mataró. L'any 1893 Puig i Cadafalch en el càrrec d'Arquitecte Municipal va reformar el Saló de Sessions.

Destaca la decoració del sostre, amb un enteixinat realitzat per mitjà de bigues de fusta ornamentades amb senefes i escuts (Mataró, Principat de Catalunya, Creu de Sant Jordi i Província Marítima de Mataró).

Cal destacar també la representació heràldica dels diferents gremis de la ciutat (vidriers, fusters, pescadors, mestres d'obres).

Puig i Cadafalch també va dissenyar la *Galeria dels Mataronins Il·lustres* de la qual ell forma part des de 1981.



Galeria dels Mataronins Il·lustres

28





29

La Beneficència (1894)

7

Casa situada al carrer Sant Josep que formava part del Convent de les Carmelites. Estava destinada a ser casa de caritat per nenes òrfenes, dones sense recursos i també un centre d'ensenyament per a pobres.

Edifici format per dos cossos amb forma de "L", de caràcter auster, amb planta baixa i dos pisos.

Les files de toxos de terrissa determinen les diferents alçades de la construcció. La teulada és de forma triangular. Finestres d'estil gòtic. Façana sense gran ornamentació, només rajoles que representen l'escut de Mataró (la mà amb la mata i les quatre barres) i escultures d'Eusebi Arnau.

Destacar en un dels laterals una fornícula on hi havia un àngel actualment desaparegut. A la base, hi ha esculpit un fullet que protegeix un sac de monedes. A la part superior, un drac i una àliga, complementen el conjunt.

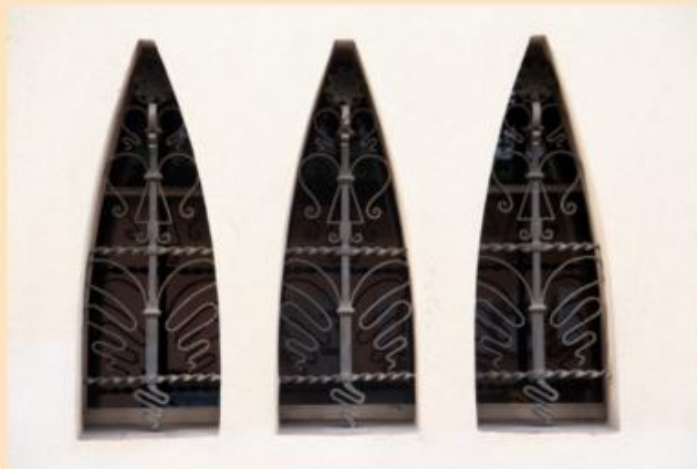


30





Detalls de la façana



31

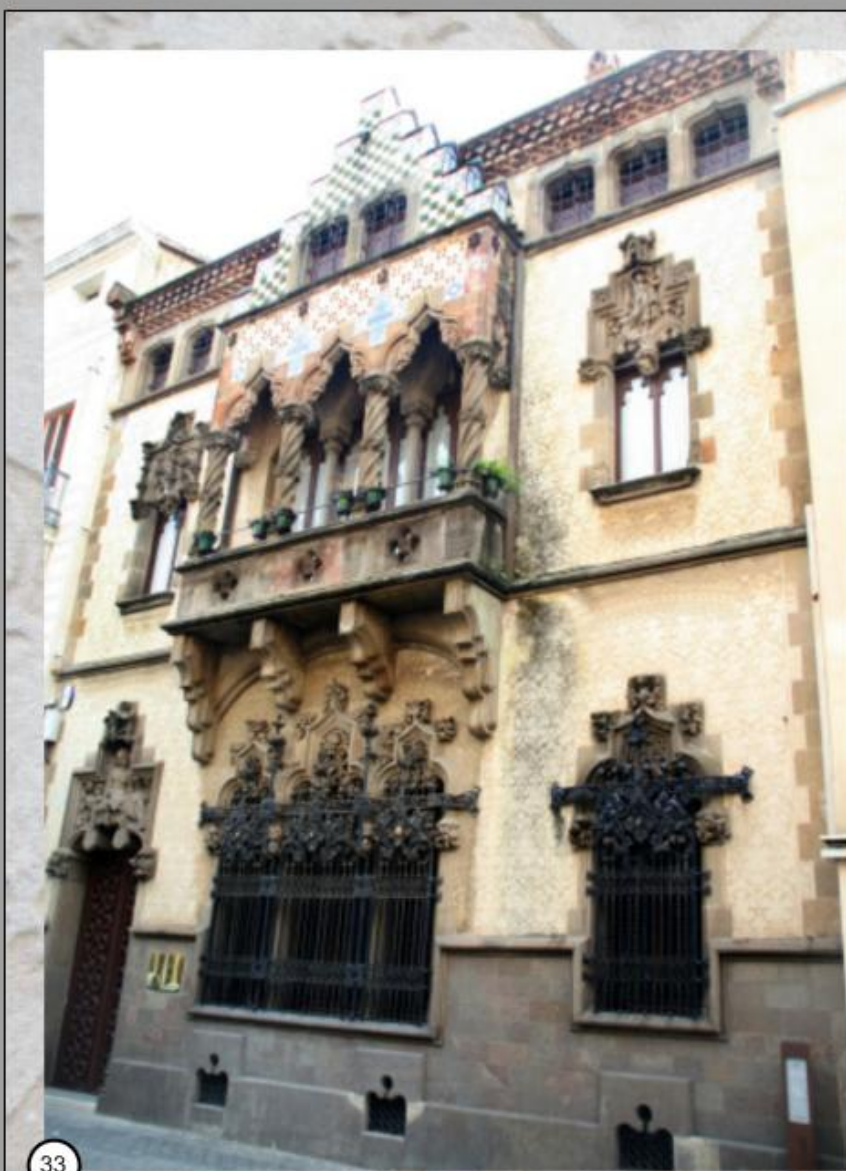


El bufó amb el sac de diners



32





Casa Coll i Regàs (1897)

8

Va ser construïda l'any 1897 per encàrrec de Joaquim Coll i Regàs (1855-1904), un empresari tèxtil mataroní. Com a conseqüència de la mala relació que Puig i Cadafalch mantenia amb l'Ajuntament, arrel de la seva dimissió com a arquitecte municipal de Mataró, el projecte presentat estava signat per Antoni M. Gallisà, arquitecte i amic.

És una de les seves primeres obres on es barregen formes arquitectòniques medievals i barroques, però també amb influències nord-europees i mossàrabs. Es tracta d'una casa feta exclusivament per exaltar el propietari, tant per dins com per fora, i que ocupa dos còssos de carrer i disposa d'un soterrani per als serveis, una planta baixa senyorial, un primer pis amb els dormitoris, unes golfes i una torreta. L'interior està organitzat entorn d'un pati central que dona llum natural al conjunt.

La façana està ricament decorada. A la planta baixa, a l'esquerra, trobem la porta d'entrada, presidida per l'escultura d'Eusebi Arnau anomenada "La Filosa", una noia que està filant llana entre el fus i les balances, i que és una de les imatges més característiques de Mataró. Completen la planta baixa un gran finestral central i una finestra a la dreta, adornades amb reixes forjades molt elaborades. Totes les ornamentacions escultòriques mantenen una estreta relació amb el món tèxtil. Els dos capitells de la porta representen una llebre amb un drap i un gat jugant amb un cabdell. Al finestral central, unes papallones sortint del capoll de seda a la esquerra, i unes aranyes fabricant les seves teranyines a la dreta. A la finestra de la dreta, una granota i un mico nu.

El primer pis té una tribuna central amb quatre columnes salomòniques i una cornisa esglaonada amb rajoles de ceràmica i que recorda a la de la Casa Amatller a Barcelona. A sobre de les dues columnes centrals, hi ha dues creus elaborades amb rajoles, i amb la llegenda en lletres gòtiques "Molt bó és viatjar..millor a casa estar", que indica la importància de la família i les tradicions amb l'àmbit burgès. Completen el quadre figures relacionades amb l'ofici del propietari, i destaquem la noia amb el corn de l'abundància, símbol de prosperitat. El capitell de la dreta de la finestra esquerra, es molt curiós, i representa un mico vestit amb frac i barret de copa, en referència a l'estupor que va generar a finals del XIX la Teoria darwinista.

33

34





La Filosa



Detalls de la façana



Finestral central



Papallones i capolls



Llebre amb drap



Porta d'entrada presidida per La Filosa



Finestra de la dreta a la planta baixa



Granota



Gat amb cabdell



Mico nu



El mico amb frac i barret de copa



Tribuna



Central



La roda dentada, que representa la indústria



Segon pis: decoració de la finestra esquerra



"Molt bo és viatjar..."



"...millor a casa estar"

Segon pis: decoració de la finestra dreta



INFORMACIÓ D'INTERÉS

Mataró és la capital de la comarca del Maresme situada al litoral del Mediterrani. És la ciutat més gran de la comarca, amb 124.000 habitants, i es troba a uns 30 km. de Barcelona. Té renom universal per ser el punt d'origen del primer ferrocarril que va existir a Espanya l'any 1848, obra de Miquel Biada i que unia Mataró i Barcelona.

FESTES LOCALS

Setmana Santa > Processons del Divendres Sant i Armats de Mataró
Les Santes > 27 de juliol

CLIMA

Mediterrani temperat. Precipitacions més abundants a la tardor i la primavera, en forma de xafecs que poden desbordar les rieres. Temperatures suaus al voltant d'uns 15 graus de mitjana.

GASTRONOMIA

Productes de mar i d'horta. Gambes, escamarlans, cloïsses i peixos de costa. Maduixes, tomàquets, pèsols, bolets i mongetes.

COM ARRIBAR

EN AUTOBÚS

- Directe per autopista

Mataró-Barcelona > Empresa Casas Línies C1 i C2
Mataró-Bellaterra > Empresa Casas Línia C5
Mataró-Granollers-Aeroport de Girona > Barcelona Bus (mesos de juliol i agost)
Mataró-Granollers-Sabadell > Barcelona Bus

- Amb parades

Mataró-Barcelona > Empresa Casas Línia C10
Mataró-Llavaneres-San Vicenç de Montalt > Empresa Casas Línia C20
Mataró-Vilassar de Dalt > Empresa Casas Línia C30
Mataró-Barcelona (servei nocturn) > Empresa Casas Línia N80
Mataró-Veinat del Cros-Argentona > Sagalés
Mataró-Granollers-La Roca del Vallès > Sagalés
Mataró-Òrrius > Sagalés
Mataró-Argentona-Dosrius-Canyamars > Sagalés

39

EN TREN

- *Rodalies C1* - Informació i reserves 902.240.202

EN COTXE

Per l'autopista C-32, sortides Mataró Sud, Mataró Oest i Mataró Nord
Per la carretera N-II
Des de Granollers per la C-60, que enllaça amb la C-32 i la N-II

DIRECCIONS D'UTILITAT

Ajuntament de Mataró La Riera, 48 Tf. 010 / 807.117.010
www.mataro.cat
turisme@ajmataro.cat

Empresa Casas Tf. 93.798.11.00
www.grupsarbus.com

Barcelona Bus Tf. 902.130.014
www.barcelonabus.com

Sagalés Tf. 902.130.014
www.sagales.com

Rodalies Renfe Tf. 902.240.202
www.renfe.com

ALLOTJAMENT



Camí Ral, 648
08302 Mataró
Tf. 937.575.522



Carretera N-II, Km. 649
08304 Mataró
Tf. 937.901.044

40





COMERÇ

VADIMUS

Angela Botey

ESTÈTICA I BENESTAR
C/ Nou, 14. 08301 MATARÓ
Tel. 93 796 26 50

EXPOBOX

UNESPAI
ON TROBARÀS
ELS DETALLS
MÉS ORIGINALS
I EXCLUSIUS
FETS A MÀ.

ACADACAIKA
UN ARTESADIFERENT

www.expoibomg3.es
expoibomg3@gmail.com
699 25 45 30
C/ Nou, 2 Mataró (BCN)




LA BOTIGA MÉS ANTIGA DE MATARÓ - DES DE 1850
Carrer Santa Maria, 11

ROBAFAVES

Carrer Nou 9. 08301 Mataró
Tel. 93 790 55 82
Fax 93 790 65 96
robafaves@robafaves.com
www.robafaves.com

frèsia

Palau, 24
T. 93 790 83 28 + 93 796 14 08
08301 Mataró (Barcelona)
fresia@fresiamataro.com

colors

Moda i complements
Carrer Nou, 54
Tf. 937.963.352

Can Monserrat
Calle de les Cases

Pere Cruz Monserrat
c/ Santa Maria, 14
08301 Mataró (Barcelona)
tel. 93 790 12 69

CERERIA
des de 1786

C/ Santa Maria, 5
Tel. 937 901 173
MATARÓ

*Roba i
Complements
Diferents i
en Exclusiva*

Etta
boutique

Carrer Santa Maria, 5
Tf. 937.965.029

BLAU
perfumeries

Carrer Barcelona, 5
Tf. 937.905.682

La Granota

Assessoria / Alimentació / Venda de Cadell
Adreçada sanitària / Perseguida com a
servici d'assessoria / Servici i material d'investigacions

Carrer Nou, 19
Tf. 937.907.658



LA GOFRERIA MATARÓ
 C/Sant Josep, 4 08302 Mataró
 tel: 93 790 74 17
 e-mail: info@lagofreria.com
 http://www.lagofreria.com



alarona
 cafetería
 Plaça Santa Maria, 6

BRASERIA - PIZZERIA



La taula
 de Mataró
 SERVEI A DOMICILI



GRANJA ARMENGOL
 Nou establiment al carrer Nou de Mataró

Carrer Na Pau, 5
 Tf. 937.905.981



l'italià
 gourmet

Carrer Santa Maria, 1
 Tf. 937.961.868

xarcuteria & degustació



Carrer Nou, 21
 Tf. 937.907.939

La nostra ruta

Comencem el nostre recorregut a la Casa Natal de Puig i Cadafalch, al carrer del Carreró, 39. **1**

A continuació, pel carrer de Santa Maria arribarem al Rengle, a la Plaça Gran. **2**

Continuant pel carrer de Sant Cristòfol ens trobarem, al número 10, tot just a la cantonada del carrer d'en Pujol, la botiga "La Confianza" **3**

Tornem sobre les nostres passes, i arribem a la Basílica de Santa Maria, on Puig i Cadafalch es va ocupar de la restauració de la capella de Sant Josep i de la del Perpetu Socors l'any 1946.

Girem a la dreta pel carrer de la Beata Maria i després pel de Sant Simó, fins arribar a la Casa Sisternes, al número 18. **4**

Donant la volta pel mateix camí, arribem una altra vegada a la plaça de Santa Maria, i pel carrer Nou, caminem fins al número 20, on es troba la Casa Parera, **5**

Després de la visita, continuem fins a la Riera i arribarem a l'Ajuntament. **6**

Tot seguit agafant el carrer Sant Josep ens trobarem amb La Beneficència, concretament en el número 9. **7**

Per últim, pujant pel carrer d'en Molas i pel d'Argentona, finalitzarem el nostre recorregut a la casa Coll i Regàs al número 55. **8**

