

# **NO MONEY, NO PARTY**

**La crisi a la nostra ciutat, Mataró.**



**Alexis Flores Herrera**

**Títol:** No Money, No Party.

**Subtítol:** "La crisi a la nostra ciutat, Mataró."

**Nom:** Alexis Flores Herrera

**Curs:** 2n Batxillerat 'B'

**Escola:** Salesians Mataró

**Tutor:** Carlos Sicília

**Data de lliurament:** 22 de Desembre de 2010

# Índex

<b>1. Introducció</b>	
1.1 Estructura del treball.....	4
1.2 Agraïments.....	5
1.3 Text introductor i a la crisi econòmica.....	5-6
<b>2. Marc Teòric</b>	
2.1 L'economia i els agents econòmics.....	7-8
2.2 El capital.....	8
2.3 La corba de demanda.....	8
2.4 El mercat.....	9
2.5 La demanda.....	9
2.6 L'oferta.....	9
2.7 L'equilibri de mercat.....	9-10
2.8 La macroeconomia.....	10
2.8.1 Les macromagnituds.....	11
2.9 El nivell general de preus i la inflació.....	11-12
2.9.1 L'Índex de Preus de Consum.....	12
2.10 El nivell de producció.....	12
2.10.1 El Producte Interior Brut (PIB).....	13
2.10.2 El Producte Nacional Brut (PNB).....	13-14
2.10.3 La Renda Nacional (RN).....	14
2.10.4 La Renda Nacional Disponible (RND).....	14
2.11 El nivell d'ocupació.....	15
2.12 El sistema financer i bancari.....	15-16
2.13 La base monetària i l'oferta monetària.....	16-17
2.14 La demanda monetària.....	17-18
2.15 El procés de creació de diners.....	18
2.16 Els cicles econòmics.....	18-19
2.17 Les crisis econòmiques.....	19
2.18 La desocupació.....	19-20
2.18.1 Els salaris i la desocupació.....	20-21
2.18.2 La lluita contra l'atur.....	21
2.19 La inflació.....	21
2.19.1 Causes de la inflació.....	21-22
2.19.2 Conseqüències de la inflació.....	22
2.20 La crisi de 1929: el sector públic ha d'intervenir.....	23
2.21 Les crisis del petroli de 1973 i 1979.....	24
2.22 Conclusions Teoria.....	25
<b>3. Mètode</b> .....	26
<b>4. Anàlisi</b>	
4.1 Consum d'electricitat.....	27
4.2 Consum d'aigua.....	28-29
4.3 Matriculació de turismes.....	30-31
4.4 Indústries manufactureres.....	32
4.5 Indústria tèxtil i de la confecció.....	33
4.6 Construcció.....	34
4.7 Comerç.....	35-36
4.8 Contractació.....	37-40
4.9 L'atur.....	41-43
<b>5. Conclusions globals per indicadors</b> .....	44-45
<b>6. Conclusió final</b>	
6.1 Propostes per a millorar la situació econòmica.....	46
6.2 Limitacions del treball.....	47
6.3 Línies d'investigació futures.....	47
<b>7. Referències</b> .....	48

## **1. Introducció**

El tema d'aquest treball de recerca és important ja que la crisi econòmica d'avui dia és un tema prou interessant i perjudicial com per fer-ne un estudi, i més si es tracta del meu entorn, de la ciutat en la qual he nascut i hi visc. Una bona o mala condició econòmica afecta directament al benestar o malestar de la societat, per tant és força dubtós que hi hagi algun individu que no li doni importància a la situació econòmica.

Com a ciutadà de Mataró, tinc interès per saber com està el meu entorn econòmicament en aquests moments de crisi i així poder adonar-me'n de que hi ha problemes greus, que els problemes econòmics estan contínuament al meu voltant i que trobar un treball digne i ben remunerat no és cosa fàcil .

Penso que el treball em pot ajudar a veure més de prop la importància de tenir uns estudis que em permetin ser competent en la meva feina ja que hi ha molta oferta i molt poca demanda.

Aquesta recerca és d'interès per a veure i valorar la situació i poder veure què s'està fent malament, si els índexs estan pujant i per tant estem sortint de la crisi o si encara estan de baixada i pot anar a pitjor o si els valors estan estancats i estem en un període d'estancament. En qualsevol cas el que està clar es que s'ha de viure el present i s'ha de ser conscient que hi ha força problemes econòmics i no s'ha de mirar enrere aquells meravellosos anys d'especulació immobiliària, és aigua passada.

Per a extreure conclusions la pregunta d'investigació la qual parteixo és:

"¿Com ha afectat la crisi a la ciutat de Mataró?"

### **1.1 Estructura del treball**

La estructura del treball es basa en 4 blocs fonamentals:

El primer bloc, és força extens i està format per tota la teoria econòmica que cal de saber per tal d'entendre l'anàlisi dels indicadors posteriors. Aquest bloc és fonamental al treball ja que conèixer la part teòrica de l'economia no només serveix per a la recerca sinó que per a el dia a dia és recomanable de conèixer aquests aspectes.

El segon bloc, és molt més breu i està format per les conclusions extretes a partir de conèixer la teoria econòmica i relacionant-lo amb tot el que he après sobre el que està passant ara a Espanya. Això ha estat possible ja que he llegit molt sobre el tema.

El tercer bloc, està format per l'anàlisi dels indicadors econòmics que he cregut convenient per a veure la situació econòmica de Mataró, la nostra ciutat. Aquesta part és la més important del meu treball ja que d'aquí podré extreure les conclusions o respostes a la meva pregunta inicial.

El quart bloc i final del treball. S'hi troben les conclusions extretes a partir de l'anàlisi dels indicadors econòmics de Mataró.

## **1.2 Agraïments**

Agraeixo especialment al meu tutor de recerca, en Carlos Sicília, en primer lloc l'interés que ha mostrat en que el treball vagi per bon camí. En segon lloc, les hores que ha invertit del seu temps privat per a ajudar en el que ha estat possible i, per últim, vull agrair-li la facilitació d'informació essencial per al treball que ha estat indispensable per a realitzar aquest estudi de cas.

## **1.3 Text introductorí a la crisi econòmica**

El començament de la crisi econòmica que ens afecta avui dia, es pot situar al 2007 a Estats Units. Donada la gran especulació dels preus, es va adoptar una política financera que consistia sobretot a concedir molts préstecs, tants que no tenien en compte la solvència dels deutors. Fins i tot, es va arribar a donar primes als treballadors que concedissin més préstecs. Però evidentment, no tothom va poder fer front a els seus deutes, aleshores es va haver d'embargar les propietats d'aquestes persones. Les entitats bancàries van haver de quedar-se amb aquestes propietats (generalment habitatges). Aleshores, es van vendre a bancs d'altres països les anomenades hipoteques 'ninja' en forma de 'packs', aquest fet va provocar uns forats en els bancs centrals.

Espanya, ha patit una forta terciarització en l'economia, és a dir, ha passat del sector industrial al de serveis. Això ha comportat una gran reducció en la producció del país, aquest fet ha estat molt negatiu ja que altres països han importat els seus productes perquè són més assequibles, la competència ha augmentat en el pitjor moment i el nostre sector industrial és força escàs i dèbil en comparació els països emergents com per exemple la Xina . En el cas de la indústria manufacturera, el tèxtil ha caigut davant els productes importats.

Per altra banda, cal esmentar que el sistema econòmic espanyol com ja sabem és el capitalisme. En el nostre país s'ha adoptat un model on els principals sectors són: La Construcció, el Consum Privat i el Turisme.

En el cas de la construcció, ha estat el gran pilar de l'economia espanyola del S.XXI.

L'anomenat "boom immobiliari" va fer que Espanya se situés en una posició econòmica privilegiada, la construcció tenia un pes importantíssim, produïa uns grans beneficis i molta quantitat d'ocupació ja que agafava altres sectors subordinats. Les entitats bancàries concedien innumerables préstecs per a la compra d'habitatges i es concedien una gran quantitat de llicències per a construir. Es va donar una gran inflació dels preus donada la gran demanda d'habitatges i molts empresaris del sector van obtenir una gran quantitat de beneficis. Però la gran crisi econòmica ha afectat molt en aquest sector, els preus han caigut donada l'escassetat de demanda, el mercat està congelat, escassa

oferta, poca inversió, poc poder adquisitiu individual... L'atur està a uns nivells altíssims, voltant el 30%.

Tot això queda reflectit en el segon pilar de la nostra economia: el consum privat. Els preus, van pujar per sobre del que va poder pujar els salaris dels treballadors i això, queda reflectit en la disminució de poder adquisitiu dels individus. El consum privat està travessant també un moment força complex degut en gran part a la gran quantitat de desocupació i la poca creació de treball.

Per últim, el turisme. També ha estat força important i encara ho és tot i estar subordinat de la construcció, el turisme sempre ha estat font de beneficis a Espanya i donat els problemes econòmics espanyols, el turisme a Espanya s'ha reduït i han emergit altres llocs per a visitar :alguns indrets africans, Àsia i Oceania, ja que són més econòmics.

A més, cal fer esment del gran dèficit públic que té el país, aquest fet, no permet una ràpida sortida de la crisi ja que no es poden concedir despeses públiques i generar treball. Més aviat tot el contrari, s'ha hagut de pujar els impostos per seguir amb els subsidis i el pagament de la jubilació ja que l'Estat no té efectiu per fer front. Espanya està travessant uns moments molt difícils, ha d'apostar per l'augment del PIB i invertir en Innovació i Desenvolupament per competir amb altres països, aquest model capitalista està en depressió i s'ha de trobar altres sortides per a millorar l'economia espanyola. Per a fer-ho possible els governants espanyols s'han d'abstenir d'interessos individuals de cara a les eleccions i preocupar-se pel realment important: la millora econòmica espanyola.

## 2. MARC TEÒRIC.

### 2.1 L'economia i els agents economics.

#### a) ¿Què és l'economia?

L'economia és la ciència que estudia la manera d'utilitzar els recursos disponibles per a produir els béns i serveis i distribuir-los fins als consumidors, amb la finalitat de satisfer les seves necessitats. El seu objectiu, és analitzar el conjunt de les activitats econòmiques.

#### b) ¿Què són les activitats econòmiques?

Són aquelles activitats socials adreçades a satisfer les necessitats humanes. Consisteixen a produir, distribuir i consumir béns i serveis, treballar, negociar... Naturalment, aquestes accions també son socials. Es desenvolupen en un entorn natural i social determinat per les necessitats humanes i tecnològiques.

Les activitats econòmiques es classifiquen en:

**Activitats de producció:** Es duen a terme per a obtenir béns. Exemple: Els forns que produeixen pa transformant el blat.

**Activitats de distribució:** Mitjançant aquest tipus d'activitat es reparteixen els béns i serveis obtinguts per els membres d'una societat. Exemple: Les fleques que s'encarreguen de repartir-lo entre els diferents individus que el comprin.

**Activitats de consum:** Són les que satisfan les necessitats humanes. Exemple: Els membres que compren el pa, el consumeixen.

#### c) ¿Què són els agents econòmics?

Són els subjectes que duen a terme les activitats econòmiques. Existeixen tres tipus bàsics d'agents econòmics:

**Els consumidors:** Són les famílies, individus o algunes entitats que tenen com a activitat la presa de decisions de consum. Aquests consumidors, tenen una capacitat de despesa que depèn del seu nivell de renda, és a dir els ingressos que reben per el seu treball.

**Les empreses:** Prenen decisions sobre la producció de béns i serveis, per a vendre'ls als consumidors o a altres empreses. Aquestes empreses, persegueixen diferents objectius: L'objectiu principal, és obtenir el màxims de beneficis. Però també poden ser d'altres com: Generar ocupació i riquesa en una zona concreta, competir en preus, assolir un volum de vendes per sobre del que tenen..

**El sector públic:** Està format per les Administracions públiques i les empreses públiques. La seva finalitat, és aconseguir el màxim benestar del conjunt de la societat. El sector públic, és el responsable de la política econòmica.

- La diferència bàsica entre el sector públic i els altres dos agents és que primer persegueix la satisfacció de necessitats generals, mentre que les empreses i els consumidors cerquen la satisfacció de necessitats individuals.

## **2.2 El Capital**

El terme capital, s'acostuma a associar popularment amb els diners. Així és freqüent de dir que una persona té molt capital quan posseeix una gran fortuna. Però això no és completament cert, desde el punt de vista econòmic, cal distingir entre capital financer i capital físic.

**Capital financer:** Està format pels diners, els préstecs i els valors en general. Tot i que és anomenat capital, no es pot considerar un factor de producció, ja que no és un recurs que produeix béns i serveis.

**Capital físic:** Fa referència a tots els elements físics prèviament obtinguts per activitats productives, aquest tipus de capital, és emprat per la producció.

Ex: màquines, eines, vehicles, infraestructures..

Dins d'aquest tipus de capital, es pot fer una classificació, el capital circulant i capital fix:

Capital circulant: Són aquells elements de durada inferior a un any o emprats una sola vegada, com és el cas de l'electricitat consumida per una de les màquines de producció.

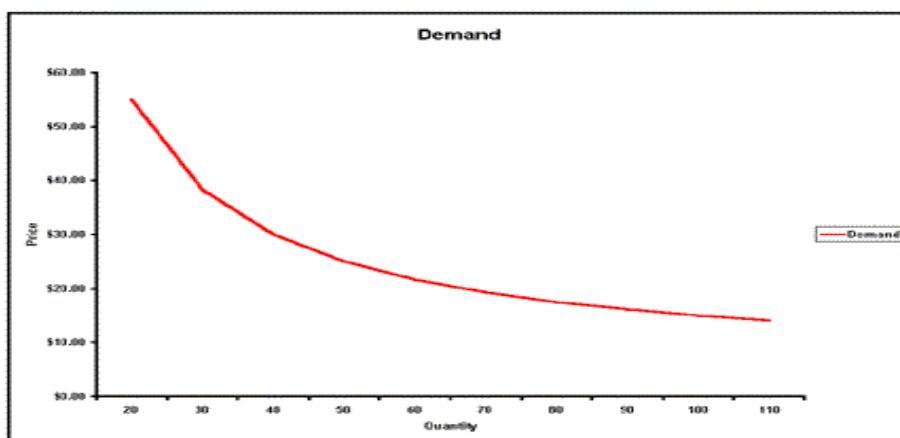
Capital fix: Són aquells elements que poden ser utilitzats per a la producció de béns i serveis durant diversos anys.

Ex: màquina que produeix cargols.

## **2.3 La corba de demanda**

Quan parlem de corba de demanda, ens referim a aquella plasmació gràfica que ens mostra les variacions dels preus en l'equilibri del consumidor. Segons la llei universal, quan el preu baixa, la demanda del producte puja.

Exemple gràfic:





## **2.4 El mercat**

El mercat és el mecanisme mitjançant el qual els compradors i els venedors determinen conjuntament el preu i la quantitat dels productes que intercanvien.

En qualsevol mercat hi ha tres elements bàsics:

**Els compradors:** Són els agents econòmics que volen adquirir els productes.

**Els venedors:** Són els agents econòmics que volen vendre els productes.

**Els preus:** Són els encarregats de fer possible l'intercanvi.

## **2.5 La demanda**

La demanda d'un bé és la quantitat que un sol consumidor estaria disposat a adquirir en les condicions que estableix el mercat.

Per analitzar la demanda, cal distingir-ne dues categories: la demanda individual i la demanda de mercat.

**La demanda individual:** Fa referència a la quantitat que un sol comprador estaria disposat a adquirir en les condicions que estableix el mercat.

**La demanda de mercat:** Engloba la quantitat que el conjunt de consumidors estarien disposats a comprar.

## **2.6 L'oferta**

L'oferta de béns i serveis és la quantitat d'aquests béns que les empreses estarien disposades a vendre en unes determinades condicions.

Com en la demanda, es pot distingir dues categories d'oferta: l'oferta individual i l'oferta de mercat.

**L'oferta individual:** Fa referència a la quantitat de productes que una única empresa estaria disposada a vendre en les condicions que estableix el mercat.

**L'oferta de mercat:** Representa el total de la producció que les empreses estan disposades a generar i vendre en un període de temps.

## **2.7 L'equilibri del mercat**

La popular llei de l'oferta i la demanda, manifesta que els preus s'estableixen en el mercat per mitjà de l'acció dinàmica que hi exerceixen l'oferta i la demanda. Aquesta acció ha de conduir el mercat a una situació d'equilibri.

Es poden donar dues situacions en el mercat: l'excés d'oferta o de demanda.

**1- L'excés d'oferta** es produeix quan la quantitat oferta per les empreses supera la quantitat que els consumidors estan disposats a comprar a un determinat preu. En conseqüència, hi ha un excés de producte no venut a aquest preu. Si les empreses

desitgen vendre aquest excés, n'hauran de reduir el preu de venda. Aquestes reduccions, té conseqüències diferents sobre les empreses i sobre els consumidors:

- La disminució del preu no podrà ser suportada per les empreses que tinguin uns costos unitaris més elevats i es veuran obligades a sortir del mercat.
- D'altra banda, la reducció del preu provoca un augment de quantitat demandada pels consumidors.

**2- L'excés de demanda**, es produeix quan la quantitat demandada pels consumidors a un determinat preu és superior a l'oferta.

En aquesta situació, podem distingir la reacció dels consumidors i la de les empreses:

- L'augment del preu provoca que es disminueixi la demanda, ja que alguns consumidors no estaran disposats a pagar un preu més elevat i renunciaran al bé.
- En augmentar el preu, les empreses consideraran més rendible la producció del bé i incrementaran el nombre d'unitats per oferir.

En tots dos casos, els moviments continuaran fins que s'assoleixi l'equilibri de mercat.

**L'equilibri de mercat, s'esdevé quan s'assoleix un preu d'equilibri en què la quantitat oferta i la demandada coincideixen.**

## **2.8 La Macroeconomia**

La realitat econòmica és un gran sistema. Els seus membres o agents econòmics es relacionen entre ells per a poder satisfer les seves necessitats.

L'actuació de cadascun repercuteix en la marxa global de l'economia, quan els consumidors es gasten els diners, la demanda general de l'economia augmenta. De la mateixa manera, l'economia afecta molts cops les decisions dels agents. Per exemple, quan el nivell general de preus augmenta, els consumidors poden comprar menys béns i serveis, sempre que els seus ingressos continuïn essent els mateixos.

Per aquest motiu, la ciència econòmica ha d'estudiar el comportament individual dels agents i analitzar les seves interrelacions i els resultats que impliquen. Per a fer-ho, dins de l'anomenada economia positiva hi ha dos grans blocs: la microeconomia i la macroeconomia.

La microeconomia analitza les decisions dels diferents agents a escala individual, la macroeconomia estudia l'evolució general de l'economia.

Definició:

**La macroeconomia és la part de la ciència econòmica que estudia el comportament de l'economia des d'una perspectiva globalitzadora, sense entrar en l'anàlisi dels comportaments individuals dels diferents agents econòmics.<sup>1</sup>**

---

<sup>1</sup> Economia batxillerat. Editorial: GRUP EDEBÉ, 2002.

### **2.8.1 Les macromagnituds**

En la realitat econòmica actual es produeixen una gran quantitat de canvis i variacions: en els preus, en els nivells de producció, en les taxes d'atur..etc

Per a conèixer l'evolució d'aquests aspectes econòmics al llarg dels anys, cal que establim uns criteris de mesura anomenats macromagnituds.

Definició:

**Les macromagnituds són l'instrument que els economistes utilitzen per a poder determinar quina és la situació en què es troba una economia.**

### **2.9 El nivell general de preus i la inflació**

Un objectiu fonamental de la macroeconomia és l'estudi del nivell general de preus i del seu creixement, que s'anomena inflació.

A qualsevol agent econòmic li interessa conèixer el creixement dels preus. Per a fer-ho, s'utilitza una macromagnitud anomenada: Nivell General de Preus.

Definició:

**El Nivell General de Preus (NGP) és una mesura global dels preus dels diversos béns i serveis en un moment determinat.**

-Quan el NGP augmenta, es produeix el fenomen conegut amb el nom d'inflació.

Definició:

**La inflació és un augment general i sostingut dels preus en l'economia d'un país.**

- Perquè es pugui parlar de l'existència d'inflació, s'ha de tractar d'un augment general dels preus, és a dir, la puja ha d'afectar, en major o menor grau, un bon nombre de béns i serveis. No n'hi ha prou que augmenti el preu d'un únic bé.

- D'altra banda, la inflació comporta un increment sostingut dels preus, és a dir, un procés dinàmic i continuat. No es considerarà inflació una puja estacional i aïllada dels preus.

La inflació és un fenomen que afecta tots els agents econòmics. Si és elevada, els seus efectes negatius es fan notar de manera diferent. En destaquem:

**Efectes negatius de la inflació destacats:**

**1- Perjudica els individus que no augmenten els seus ingressos al mateix ritme que ho fan els preus.** La inflació és desfavorable per als qui perceben rendes fixes o d'escassa variació no gaire altes. Ja que els increments de preu redueixen la seva capacitat de compra.

**2- Beneficia els deutors i perjudica els creditors.** La persona que presta una quantitat de diners, tindrà la possibilitat de comprar una menor quantitat de béns en el moment de la devolució que no pas en l'instant en què es va dur a terme el préstec.

3- Perjudica els individus que disposen d'una determinada quantitat de fons estalviats.

Per aquest motiu, en èpoques d'inflació és recomanable l'adquisició de béns que no perdin valor o que l'incrementin. És el cas dels habitatges, els terrenys i les joies.

4-Disminueix la competitivitat exterior dels productes del país. En incrementar-se els preus dels productes del país més que els productes estrangers, disminueixen les exportacions i, com a conseqüència, es beneficien les importacions.

### **2.9.1 L'Índex de Preus de Consum**

La macromagnitud que més s'utilitza per a mesurar el nivell general de preus és l'Índex de Preus de Consum.

Definició:

**L'Índex de Preus de Consum (IPC) determina el nivell general de preus tenint en compte únicament els preus dels béns i serveis adquirits directament pels consumidors.**

Seria impossible de tenir en compte el preu de tots els béns i serveis a disposició del consumidor, per tant es fa de la manera següent:

**1-** S'elabora una llista de béns i serveis que es consumeixen amb major freqüència. Així queda constituït el cistell de béns i serveis amb que es treballarà.

**2-** S'esbrinen els preus mitjans de mercat dels béns i serveis en un període considerat i es comparen amb els preus que tenien en el període que es pren com a referència. La variació s'expressa en tant per un.

**3-** Se seleccionen un conjunt de famílies que siguin representatives del conjunt de la població i se'ls fa una enquesta anomenada: Enquesta de Pressupostos Familiars, a partir de la qual s'esbrina el percentatge mitjà de la renda que es destina a cadascun dels béns i serveis del cistell.

A partir del' IPC, es pot calcular la taxa d'inflació.

Definició:

**La taxa d'inflació, o taxa de creixement de l'IPC, és la mesura de la variació del nivell general de preus.**

### **2.10 El nivell de producció**

La variació en el nivell de producció es pot mesurar mitjançant diverses macromagnituds, com ara el Producte Interior Brut, el Producte Nacional Brut, la Renda Nacional i la Renda Personal Disponible.

### **2.10.1 El Producte Interior Brut (PIB)**

Una de les macromagnituds més importants per a determinar el nivell de producció és el Producte Interior Brut.

Definició:

**El Producte Interior Brut (PIB) és el valor monetari de tots els béns i serveis finals que es produeixen a l'interior d'un país durant un període de temps, independentment de l'origen dels factors de producció que s'han fet servir.**

D'aquesta definició es pot destacar tres aspectes importants:

- 1- És un valor monetari, la qual cosa significa que els béns i serveis han de ser transformats en unitats monetàries per a poder-los sumar.
- 2- Inclou únicament els béns i serveis finals, és a dir, no es tenen en compte els béns i serveis intermedis.
- 3- S'acompleix en l'interior d'un país durant un període de temps, que habitualment acostuma a ser d'un any.

Per al càlcul del PIB podem emprar tres mètodes: el mètode de la despesa, el mètode de l'ingrés i el mètode de la producció.

**El mètode de la despesa:** Consisteix a sumar totes les despeses dutes a terme pels diversos agents econòmics, és a dir, els consumidors, les empreses, el sector públic i el sector exterior. El producte interior obtingut per la suma de totes les despeses en béns i serveis rep el nom de Producte Interior Brut de mercat.

**El mètode de l'ingrés:** Consisteix a sumar els ingressos percebuts pels consumidors com a contraprestació del fet d'aportar els seus factors de producció al procés productiu.

El producte interior obtingut per la suma d'aquestes rendes rep el nom de : Producte Interior Brut a cost de factors.

**El mètode de la producció:** Consisteix en sumar el cost de producció de béns i serveis finals o bé el valor afegit que generen totes les activitats productives que es duen a terme en un país. Per aquest mètode s'obté també el Producte Interior Brut a cost de factors.

### **2.10.2 El Producte Nacional Brut (PNB)**

El Producte Nacional Brut és un altre indicador del nivell de producció d'una economia.

Definició:

**El Producte Nacional Brut (PNB) és el valor monetari de tots els béns i serveis finals que es produeixen durant un període de temps utilitzant factors de producció nacionals, independentment del fet que aquests factors estiguin localitzats dins o fora de les fronteres del país de què es tracti.**

Es tracta d'una macromagnitud que sovint es confon amb el PIB. Per a distingir-les amb claredat, convé tenir en compte:

- El PNB recull la producció NACIONAL de béns i serveis, mentre que el PIB recull la producció de béns i serveis que s'origina a l'interior d'un país. Com a conseqüència:

1- Els béns i serveis produïts per empreses del nostre país situades en altres països formen part del PNB, però no del PIB.

2- En canvi, els béns i serveis produïts per empreses estrangeres que es troben en el nostre país no entraran en el còmput del PNB, però sí en el PIB.

### **2.10.3 La Renda Nacional (RN)**

Els béns i serveis generats en una economia no tan sols es destinen a satisfer les necessitats dels consumidors. Una part s'utilitza en el manteniment i l'ampliació del capital físic. Aquesta operació es coneix amb el nom d'amortització.

Per a determinar el valor net de la producció que queda a disposició dels consumidors s'empra una nova macromagnitud anomenada Renda Nacional.

Definició:

**La Renda Nacional és la suma de les remuneracions pagades als factors de producció nacionals durant un període de temps. Inclou sous i salaris, lloguers, interessos i beneficis.**

La Renda Nacional es pot obtenir de la manera següent:

- Es determina el PIB a cost de factors utilitzant el mètode dels ingressos.
- Es determina el PNB a cost de factors. Rendes factors nacionals – factors estrangers.
- Se'n dedueixen les amortitzacions i s'obté la Renda Nacional.

### **2.10.4 La Renda Personal Disponible (RPD)**

Si es coneix el valor de la Renda Nacional, és possible determinar una altra macromagnitud: la Renda Personal Disponible.

Definició:

**La Renda Personal Disponible és la que disposa efectivament el consumidor per a dur a terme el seu consum i estalvi.**

S'obté restant els impostos directes i els pagaments a la Seguretat Social de la Renda Nacional, i sumant les transferències que efectua el sector públic (subsidis d'atur, beques, pensions..) i altres ingressos.

## **2.11 El nivell d'ocupació**

La població total d'un país es pot classificar en dos grans grups: població inactiva i població activa. Al seu torn, aquesta darrera inclou la població ocupada i la població desocupada.

L'atur, genera unes importants conseqüències econòmiques i socials. Hi ha diferents tipus d'atur: l'estacional, l'estructural, el friccional i el cíclic.

L'atur estacional: És el que apareix quan s'acaben feines que es duen a terme en una determinada època de l'any.

L'atur estructural: Apareix com a conseqüència de reduccions en les plantilles de les empreses, que s'han originat per un canvi tecnològic.

L'atur friccional: Està associat al període de temps que transcorre des que una persona abandona la seva feina que en troba una altra. També inclou tots els qui busquen la primera feina.

L'atur cíclic: Apareix quan la demanda de treball per part de les empreses és inferior a l'oferta. (S'acostuma a associar a èpoques de crisi econòmica)

- Des del punt de vista econòmic, l'atur determina que el nivell de producció se situï per sota de la frontera de possibilitats de producció, ja que no s'aprofiten tots els recursos disponibles.
- Des del punt de vista social, la situació d'atur deteriora la salut física i psicològica dels individus. Alguns estudis han reflectit la relació entre l'atur i l'existència de malalties cardiovasculars, l'alcoholisme i els suïcidis.

La solució del problema de l'atur és complexa, atesa la diversitat de situacions que comprèn, i comporta un veritable repte per a les economies modernes.

## **2.12 El sistema financer i bancari**

Com a regla general, les empreses no s'autofinancen, sinó que utilitzen recursos aliens per a desenvolupar la seva activitat. De la mateixa manera, la persona que compra un habitatge no en sol tenir estalviat tot el valor, sinó que demana en préstec a entitats expressament creades per aquesta finalitat: les entitats financeres.

Definició:

**Les entitats financeres tenen la funció de canalitzar l'estalvi cap a la inversió, la transmissió de l'excedent i el finançament d'activitats productives.**

Les principals entitats financeres són els bancs i les caixes d'estalvi.

**Els bancs:** Són empreses amb finalitat de lucre l'activitat econòmica de les quals consisteix en la realització d'operacions que es poden classificar en dues categories: operacions passives i operacions actives.

- Les operacions passives, consisteixen en la captació de diners mitjançant l'obertura de dipòsits bancaris o la col·locació d'alguns productes financers, com ara els fons d'inversió i d'altres.
- Les operacions actives més habituals són la concessió de préstecs i crèdits als agents econòmics.

**Les caixes d'estalvi:** Es diferencien dels bancs privats perquè no tenen finalitat de lucre i pel seu caràcter benèfic. Estan regulades per una normativa diferent que la que s'aplica als bancs, però en la realitat tendeixen a actuar de la mateixa manera que els bancs.

\*Aquestes entitats formen el sistema financer. En el nostra país, el sistema financer està format per dos grans blocs: el sistema bancari i altres institucions financeres.

**El sistema bancari:** Està format pel Banc d'Espanya, la banca privada i les caixes d'estalvi. El Banc d'Espanya pertany al Sistema Europeu de Bancs Centrals (SEBC). Per aquest motiu, està sotmès a les disposicions del Tractat de la Unió Europea i als Estatuts del SEBC.

**Altres institucions financeres:** Aquest grup inclou l'Institut de Crèdit Oficial, les companyies d'assegurances, les societats i fons d'inversió, les borses de valors, etc. Totes depenen directament del Ministeri d'Economia i Hisenda, i no tenen facultat de crear diners.

### **2.13 La base monetària i l'oferta monetària.**

La base monetària (BM) és la suma de l'efectiu en circulació (EC) en mans del públic i els dipòsits que els bancs tenen en el banc central (Rb). La BM= EC+Rb

La base monetària és molt important ja que és el punt de partida que inicia el procés de creació dels diners i del crèdit. És la clau de la política monetària.

El Banc d'Espanya utilitza bàsicament dos instruments per a controlar la base monetària: les operacions de mercat obert i el redescòmpte d'efectes.

**Les operacions de mercat obert:** Consisteixen en la compra o venda de títols als bancs.

- Si el banc central ven títols als altres bancs, disminueix la base monetària, ja que els bancs n'han de dipositar l'import en el banc central, amb la qual cosa disminueix l'efectiu en circulació.
- En canvi, si el banc central compra títols als altres bancs, augmenta l'oferta monetària, perquè es posa en circulació més quantitat d'efectiu.

**El redescòmpte d'efectes:** És una operació habitual entre els bancs comercials i el banc central. Quan una operació es duu a terme mitjançant lletres de canvi, el lliurador de la lletra pot dur a la seva entitat bancària perquè la hi descompti. El banc comercial, aplica



un tipus de descompte a l'import de la lletra i abona al client la quantitat resultant, de manera que aquest disposa dels diners immediatament. Aquesta entitat bancària, pot dur la lletra al banc central perquè la hi redescompti i, per disposar així de part de l'efectiu lliurat al client. Segons el tipus de redescòmpte aplicat, el banc central modifica la base monetària:

- Si augmenta el tipus de redescòmpte, disminueix la base monetària.
- Si, disminueix el tipus de redescòmpte, augmenta la base monetària.

L'oferta monetària (OM), és la quantitat de diners de què disposen els agents econòmics per a dur a terme transaccions. És la suma de l'efectiu en circulació (EC) i dels dipòsits a la vista (D).  $OM = EC + D$ .

El Banc d'Espanya controla la base monetària però no pot controlar l'oferta monetària, ja que ni és constant ni predicible amb exactitud. Però pot tractar d'influir-hi.

## **2.14 La demanda monetària.**

La demanda de diners reflecteix la necessitat que tenen els agents econòmics de posseir diners en efectiu per a dur a terme transaccions. Aquesta circumstància s'anomena la necessitat de liquiditat. Els diners que percebem els agents econòmics poden ser de dues formes: en efectius i en forma de títols.

- Si es disposa de diners en efectiu, l'agent econòmic té una gran liquiditat.
- Si els diners es tenen en forma de títols, no tenen liquiditat però produeixen un interès.

Un agent econòmic pot demandar diners per tres motius bàsicament:

- **Transaccions:** Són les operacions de compra de béns i serveis que l'agent econòmic vol o necessita.
- **Precaució:** La precaució aconsella de disposar d'efectiu per a fer front imprevistos que puguin sorgir.
- **Especulació:** L'especulació permet d'obtenir profit de la reducció del preu d'un actiu quan es presenti una bona oportunitat.

Però la demanda de diners té també uns costos o inconvenients, entre els quals podem destacar:

- **El cost d'oportunitat:** El cost d'oportunitat de la demanda de diners es tradueix en el fet que no se'n perceben rendiments que sí que es podrien obtenir amb altres actius que competeixen amb els diners.
  - **La pèrdua de poder adquisitiu:** La pèrdua de poder adquisitiu dels diners s'esdevé quan s'apugen els preus dels béns i serveis.

Per tant, hi ha una sèrie de variables de les quals depèn la demanda de diners:

1. **El nivell de renda:** Com més gran sigui l'activitat econòmica d'un país, és a dir, com més gran sigui el PNB i la seva renda, més gran serà el nombre de compres i vendes. Per tant, més gran serà la quantitat de diners necessària per a efectuar pagaments. A un menor nivell de renda, menor demanda de diners en efectiu i en dipòsits.
2. **El tipus d'interès del mercat:** Com més gran sigui el tipus d'interès dels títols, més petita serà la quantitat de diners líquids que tindran els individus, ja que els invertiran en la seva adquisició per obtenir el màxim rendiment.
  - Si augmenta el tipus d'interès, la demanda de diners disminueix.
  - Si disminueix el tipus d'interès, la demanda de diners augmentarà.
3. **Les expectatives d'evolució de la inflació:** L'expectativa d'augment de la inflació farà que els agents econòmics demandin menys diners en benefici d'altres actius que no perdin poder adquisitiu quan s'apugin els preus. Per exemple, tendiran a invertir en immobles. En canvi, una menor inflació esperada determinarà un augment de la demanda de diners per part dels agents econòmics, en detriment d'altres efectius financers.

### **2.15 El procés de creació de diners.**

La creació de diners té dues etapes fonamentals:

- El banc central del país posa en circulació una quantitat de diners. Els diners s'envien directament als bancs o es lliuren a un exportador a canvi de les divises que ofereix .
- Els bancs creen diners en multiplicar els préstecs als clients.

Per a comprendre aquest fenomen cal tenir en compte que el públic, a més de bitllets i monedes, pot utilitzar com a mitjà de pagament els xecs, que mobilitzen dipòsits bancaris a la vista; és a dir, els anomenats diners bancaris. A més, els bancs estan obligats pel banc central a mantenir un percentatge dels seus dipòsits immobilitzat a les seves caixes, com a reserva de seguretat per tal d'atendre les demandes de diners en efectiu dels clients que han efectuat els dipòsits. És el coeficient de caixa.

### **2.16 Els cicles econòmics.**

Encara que les economies, seguint una trajectòria generalment expansiva, tendeixen al creixement, no acostumen a fer-ho de manera uniforme, sinó que s'hi produeixen alts i baixos. Aquestes oscil·lacions constitueixen els cicles econòmics.

Definició:

**Els cicles econòmics són una sèrie de fases per les quals passa l'activitat econòmica global al llarg del temps, fins que es reproduïx una fase anterior.**

Alguns economistes han estudiat l'evolució del PNB o del PIB dels països desenvolupats al llarg de la història i la conclusió que han extret ha estat que quan s'arriba a l'apogeu econòmic, després arriba un període de depressió.

Per tant, en qualsevol cicle econòmic s'hi distingeixen quatre fases: la fase expansiva, l'apogeu, la fase de recessió i la depressió.

- **Fase expansiva:** En aquesta fase, existeix un elevat creixement dels nivells d'ocupació, de renda i de consum.
- **L'apogeu:** Es dona una situació pràctica de plena ocupació dels factors de producció, elevades inversions i un baix nivell de desocupació. Aquesta fase es coneix amb el nom de cim del cicle econòmic.
- **La fase de recessió:** Es produeix un augment del nivell de desocupació, juntament amb un descens del consum, la inversió i la producció.
- **La fase de depressió:** Es caracteritza per l'elevat grau de desocupació i el baix nivell de renda i de consum. Aquesta fase també s'anomena fons del cicle econòmic.

### **2.17 Les crisis econòmiques.**

Diem que alguna cosa està en crisi quan la seva situació no és habitual i travessa dificultats.

Definició:

**Diem que existeixen crisis econòmiques quan les variables econòmiques no tenen un comportament normalment bo i alguns mercats o agents no funcionen bé.**

La crisi econòmica comença amb la fase de recessió del cicle i finalitza quan s'inicia la fase expansiva o de recuperació.

Les crisis econòmiques es caracteritzen per l'aparició de desocupació abundant, nivell de producció baix i, de vegades, inflació elevada.

### **2.18 La desocupació.**

Quan en un país existeixen factors de producció disponibles que no s'empren es diu que estan desocupats. Aquest terme s'aplica sobretot al treball.

Definició:

**La desocupació o atur d'una economia està constituïda per les persones que formen part de la població activa però que no treballen.**

A l'Estat Espanyol hi ha dos organismes encarregats de mesurar la desocupació: l'Instituto Nacional de Empleo i l'Instituto Nacional de Estadística.

- **L'Instituto Nacional de Empleo (INEM)** disposa d'un registre administratiu que recull informació sobre les ofertes i demandes d'ocupació. A més, és un servei d'intermediació entre els que busquen feina i els que necessiten treballadors.
- **L'Instituto Nacional de Estadística (INE)** fa enquestes sobre la població activa (EPA). L'EPA reflecteix l'oferta poblacional de treball que existeix en un moment determinat, però no diu res sobre la demanda.

La desocupació té conseqüències econòmiques i socials.

Entre les conseqüències econòmiques podem destacar el descens de la producció real, la disminució de la demanda i l'augment del dèficit públic.

- **El descens de producció real.** L'existència de persones desocupades comporta una deficient assignació de recursos. Si tota la població activa pogués treballar, la producció total del país seria molt més elevada. Com que no s'aprofiten els recursos disponibles, la producció està per sota de les possibilitats del país.
- **La disminució de la demanda.** El nivell de pobresa dels individus augmenta quan passen a la condició d'aturats. Com a conseqüència de la desocupació i de la disminució de la renda, es genera un descens de la demanda.
- **L'augment del dèficit públic.** Si la desocupació augmenta, el sector públic haurà de fer front a més despeses per subsidis de desocupació. Per tant, si no augmenten els impostos, el dèficit públic s'incrementarà.

Les conseqüències socials més importants són els efectes psicològics negatius i els efectes discriminatoris.

- **Efectes psicològics negatius.** El treball no és tan sols un mitjà per a aconseguir ingressos que permetin la subsistència dels individus. El treball s'ha convertit en un factor d'autoestima i en una carta de presentació social. Per això, la persona desocupada se sent menysvalorada socialment. Aquest sentiment li pot arribar a provocar malalties, com la depressió.
- **Efectes discriminatoris.** La desocupació no afecta tots els individus de la mateixa manera, sinó que discrimina per edats, sexe o origen ètnic. Així, és un problema més greu en el cas de la dona.

### **2.18.1 Els salaris i la desocupació**

Alguns economistes relacionen la desocupació amb la capacitat adquisitiva dels salaris. Si els salaris s'incrementen molt, la demanda de treball per part de les empreses disminueix i apareix la desocupació. Per tant, si disminuïssin els salaris l'ocupació augmentaria. Aquesta afirmació és vàlida aplicant la clàusula ceteris paribus.

- Si el salari puja, l'oferta de treball s'incrementarà, ja que hi haurà un gran número de individus disposats a treballar per un salari més elevat, però la demanda disminuirà, perquè les empreses reduiran plantilles.
- En canvi, si el salari disminueix, l'oferta disminuirà, però la demanda de treball augmentarà, ja que els costos no incrementaran.

La relació entre els salaris i la desocupació no sempre es clau, ja que hi ha altres factors com ara la qualificació professional dels individus, la substitució de factors com a conseqüència del canvi tecnològic, la fase del cicle econòmic en que es troba el país..

Per tant, la solució del problema no té una única resposta.

### **2.18.2 La lluita contra l'atur.**

Els diversos governs complementen la seva actuació econòmica amb diferents polítiques de promoció de l'ocupació adreçades a corregir els factors causants de l'atur.

Distingim dos tipus de polítiques: les que incentiven la inversió i l'economia en general i les que agilitzen i modernitzen el mercat de treball.

- **Les polítiques que incentiven la inversió i l'economia en general.** Són, per exemple, les subvencions de capital a les empreses, els suports financers públics, la reducció del tipus d'interès, la cessió de sòl industrial, etc. Aquestes polítiques acostumen a originar la generació de nous llocs de treball, a causa de la major inversió empresarial que provoquen.
- **Les polítiques que agiliten i modernitzen el mercat de treball.** Són els sistemes de jubilació anticipada, les limitacions i prohibicions de les hores extraordinàries, les reduccions de jornada laboral, l'ampliació del període d'ensenyament obligatori fins als setze anys, la flexibilitat en els contractes de treball, etc.

A més, els governs acostumen a posar en marxa programes de formació professional per a promoure una millor qualificació entre els qui busquen feina i per a facilitar la seva adaptació al progrés tecnològic.

### **2.19 La inflació.**

La inflació és l'augment general i sostingut dels preus en una economia. El seu valor es determina a partir de l'evolució de l'Índex de Preus de Consum (IPC). Al llarg de la història, l'objectiu de l'estabilitat en els preus ha estat un dels més perseguits per la majoria de països occidentals. Aquest objectiu adquireix més rellevància com més obertes són les economies, ja que l'indicador de preus es converteix en un indicador de competitivitat respecte l'exterior.

### **2.19.1 Causes de la inflació.**

Existeixen diverses teories elaborades amb el propòsit d'explicar les causes de la inflació. Tradicionalment han destacat les que estudiaven el procés inflacionista generat per la demanda o pels costos de producció. Aquest procés ha fet que hi hagi dos tipus d'inflació: la inflació de demanda i la inflació de costos.

- **La inflació de demanda** es produeix en les situacions en què la demanda de béns i serveis ha augmentat de tal manera que no pot ser satisfeta per l'oferta. És a dir, es produeix quan hi ha un excés de demanda en relació amb la capacitat d'oferta del sistema productiu del país. L'excés de demanda es traduirà en un augment de preus. Si aquesta demanda és contínua i sostinguda, serem davant d'una inflació de demanda. Les mesures del govern per a lluitar contra aquest tipus d'inflació estan adreçades a reduir la demanda global dels béns i serveis. Per fer-ho es disminueix la despesa pública, es redueix el poder adquisitiu dels consumidors augmentant els impostos, es restringeix la quantitat de diners en circulació.
- **La inflació de costos** és aquella en què l'alça del nivell de preus està motivada per l'increment dels costos de la producció, que estan constituïts pels salaris, les primeres matèries, l'energia, la mecanització, els béns i serveis adquirits a altres empreses, els costos financers i els impostos. Aquestes variables afecten l'oferta del mercat. Per això, si hi ha una alça d'un o uns quants d'aquests costos, parlem d'una inflació lligada a l'oferta.

### **2.19.2 Conseqüències de la inflació.**

A més de la influència de la inflació sobre els preus i la dels preus sobre els salaris, en podem destacar altres efectes.

- Perjudica els individus que no augmenten els seus ingressos al mateix ritme que augmenten els preus, això fa que aquests individus hagin de reduir la demanda individual.
- Beneficia els deutors i perjudica els creditors.
- Perjudica els individus que disposen d'una determinada quantitat de fons estalviats, ja que la inflació provoca una pèrdua de valor real d'aquesta quantitat ja que el que podrà comprar serà menys.
- Disminueix la competitivitat exterior de l'economia dels països que pateix la inflació, ja que dificultarà les exportacions dels béns i estimularà les importacions.
- Dificulta l'elaboració de previsions sobre l'evolució futura dels preus i altres variables econòmiques.
- Altera l'assignació de recursos en l'economia.
- Provoca un increment en el tipus d'interès del mercat. Les entitats financeres augmenten l'interès dels préstecs i els crèdits per protegir-se de la pèrdua de poder adquisitiu.

## **2.20 La crisi de 1929: el sector públic ha d'intervenir**

Les primeres dècades del segle XX, van estar marcades per el desenvolupament de les grans empreses fabrils, juntament amb una gran innovació en els processos de producció, com a conseqüència de les revolucions organitzatives Taylor i Ford. Aquests fets van produir un ràpid augment de la productivitat del treball.

A la fi dels anys vint, la demanda no podia absorbir tota la producció: existia sobreproducció. Com a conseqüència van desencadenar una sèrie de fenòmens relacionats:

- Les empreses no podien vendre l'excés d'estocs dels productes acabats.
- Aquest excés d'estocs va provocar elevats costos que van fer que disminuïssin els beneficis.
- Al seu torn, es va produir una menor inversió de les empreses i, en conseqüència, va disminuir la producció.
- Per això moltes persones van ser acomiadades i gairebé no es van crear llocs de treball, és a dir, va aparèixer la desocupació.
- Com a conseqüència es va produir una major disminució de la demanda.

Tot això es va veure agreujat per l'anomenat **crac financer de 1929**, en què les cotitzacions borsàries es van enfonsar sobtadament a causa d'un pànic generalitzat. Això va significar una reducció brusca dels beneficis especulatiu i de la riquesa de molts individus i empreses.

Es va donar una reducció del PNB i de l'activitat econòmica. Es va produir una desocupació massiva en els països més desenvolupats. Als Estats Units es va arribar a una taxa d'atur del 30%. Davant la incapacitat dels agents privats (economies domèstiques i empreses) J.M Keynes va proposar que el sector públic havia de prendre la iniciativa:

- El sector públic havia d'augmentar la demanda agregada de l'economia per mitjà de les despeses socials (subsidis desocupats, despeses d'educació, subvencions..) o inversions públiques (construcció de carreteres, ports, escoles, hospitals..)
- En augmentar les despeses públiques per damunt dels ingressos públics, es provocaria un augment dels nivells de producció, de la renda i d'ocupació.

Així, les recomanacions econòmiques de Keynes van contribuir a la superació de la crisi dels anys trenta.

## **2.21 Les crisis del petroli de 1973 i 1979.**

Entre els anys cinquanta i començament dels anys setanta es va viure una llarga època d'expansió econòmica. Aquest període es va caracteritzar per:

- Una creixent intervenció estatal de l'economia.
- Un gran desenvolupament del comerç mundial, que va permetre un gran creixement del PNB a gairebé tot el món i la ràpida industrialització d'alguns països.
- La possibilitat d'un intercanvi relatiu entre desocupació i inflació. Els governs podien escollir entre vorejar la plena ocupació amb una elevada inflació, o controlar la inflació a costa d'un increment de la desocupació.

Però a la fi dels anys seixanta es van començar a percebre símptomes que indicaven l'aparició d'una fase contractiva del cicle econòmic.

- Van començar a aparèixer símptomes d'inflació i els primers desajustos monetaris internacionals.
- Es va produir una reducció de la taxa de creixement del PNB. La disminució de les vendes va provocar beneficis més petits en alguns sectors importants. Per aquest motiu, van disminuir la inversió i també la taxa de creixement del PNB.

**El 1973** es va produir un fort increment dels preus dels productes energètics i les primeres matèries. Aquest fet va agreujar la situació econòmica.

Tot aquest conjunt de factors van produir una incertesa generalitzada sobre el futur econòmic i, per tant, una gran disminució de la inversió de les empreses, un creixement del PNB molt reduït o nul i un augment de la desocupació. Aquesta situació es va fer encara més greu durant els anys vuitanta, després que **el 1979** es produís el segon fort increment en el preu del petroli, les conseqüències del qual van contribuir a agreujar els efectes produïts per la crisi de 1973.

Les crisis dels anys setanta i vuitanta van combinar alhora desocupació, inflació i dèficit del sector públic. La solució a aquest problema esdevenia molt complexa a causa de l'aparició de diversos factors:

- No es podia fomentar la demanda mitjançant l'augment de la despesa pública, a causa del dèficit públic existent.
- Resultava difícil fomentar el consum sense que els increments salarials necessaris per a fer-ho produïssin inflació.
- Les inversions no augmentaven prou, perquè hi havia excés de producció en alguns sectors.
- I, les exportacions tampoc augmentaven, perquè la crisi tenia caràcter mundial.



## **2.22 Conclusions Teoria:**

1. Donat els problemes econòmics que estan travessant les famílies, per millorar el seu baix poder adquisitiu i tornar a impulsar el consum s'hauria de baixar els preus dels productes per augmentar així la seva demanda. Hi ha d'haver sacrifici per les empreses i per part dels ciutadans,ajustar-se a l'època de crisi que estem vivint.
2. Donada la inflació de preus que s'ha esdevingut en el preu de l'habitatge, ara s'està pagant els efectes del "boom immobiliari",ja que el sector construcció té un gran nombre de béns i serveis al seu darrere. Moltes empreses estan subordinades a aquest sector.
3. Aquesta inflació ha afectat a tots els agents econòmics que no han augmentat els seus ingressos alhora que els preus anaven pujant .
4. La gran baixada de valor dels habitatges ha afectat moltíssim les entitats financeres ja que en el cas que el deutor no els hi pugui tornar el préstec, l'entitat es veurà obligada a embargar l'immoble i aquest haurà perdut molt valor respecte el moment que es va concedir el préstec.
5. S'ha reduït la competitivitat exterior dels productes del país, ja que els preus són més elevats. Per aquest motiu les importacions han guanyat molt de terreny. Per ex: la Xina amb el tèxtil.
6. Donada la terciarització de l'economia del país la producció ha decaïgut moltíssim. Massa serveis, poca producció.
7. Elevat augment de l'atur i escassa demanda de treball. Això dificulta que aquestes persones tornin a ser població activa. (Atur de tipus cíclic).
8. Augment del dèficit públic ja que l'Estat s'ha de fer càrrec dels subsidis, jubilacions.. Per això la pujada d'impostos.
9. Reducció de la base monetària donada la inversió en habitatge.
10. Estancament del PIB. Per tant crisi econòmica.

### **3. Mètode**

El mètode utilitzat per a dur a terme l'anàlisi ha estat el següent:

El primer pas, ha estat plantejar quins serien els indicadors econòmics que s'haurien de analitzar per a poder respondre amb una visió força àmplia la pregunta d'investigació.

Aquests indicadors es poden dividir en 3 blocs:

El primer bloc, està format per tres indicadors: dos que pertanyen a l'àmbit d'activitat general: El consum d'electricitat i el consum d'aigua. I el tercer indicador pertany al consum privat: Matriculació de turismes.

El segon bloc, està comprès per quatre indicadors econòmics sectorials: Indústria manufacturera, indústria tèxtil, construcció i comerç.

I el tercer bloc està format per dos indicadors de l'àmbit del mercat de treball: l'atur i la contractació.

El segon pas ha estat agafar la font necessària per obtenir els gràfics i les dades d'aquests indicadors: Els últims informes de conjuntura socioeconòmica de Mataró.

I per últim, a partir de la font, observar els gràfics, veure els anàlisis que en fa l'informe i, a partir de la informació obtinguda elaborar el meu propi anàlisi dels gràfics que he cregut necessari de desenvolupar.

Després de tot aquest procés, es treuen les conclusions a partir d'aquests indicadors econòmics. Aleshores aquestes conclusions ens permetran elaborar la conclusió final del treball.

## **4. ANÀLISI**

### **4.1 Consum d'electricitat**

#### ¿Què és ?

És un indicador econòmic d'activitat general que ens permet saber la situació del consum elèctric a una zona determinada i en un moment determinat, ja sigui de baixa o alta tensió en grans, petites o mitjanes empreses. A partir de les dades que es recullen d'aquest indicador es pot veure reflectit una pujada o baixada de consum, per tant també pot representar una pujada o baixada de producció.

#### ¿Perquè és important?

Aquest indicador, és important ja que l'electricitat és necessària en el dia a dia i forma part de les despeses mensuals de totes les famílies del nostre país i empreses, això és degut a que l'electricitat és essencial en la nostra llar i en els locals on es desenvolupa l'activitat productiva. És un indicador que econòmicament és essencial ja que fent comparatives amb altres anys es pot veure un balanç del consum que pot donar moltes respostes de com està l'economia. Aquest indicador pot ser clau en moments de crisi, per saber en quin punt està l'economia de les famílies..etc

I no tan sols en l'àmbit domèstic, sinó que també és molt important per a les indústries i els comerços.

#### **\*Estudi de cas a Mataró:**

S'ha donat un creixement de consum elèctric durant la segona meitat del 2009 en el tram de baixa tensió. En global, al 2009, a Mataró s'han consumit gairebé 500 milions de kWh en electricitat, fet que suposa 41,5 milions més que al 2008. Aquest fet, representa un creixement del 9%.

Entre d'altres, una de les causes que ha donat a aquest fet, ha estat que els comerços i els petits industrials han contractat una potencia de baixa tensió de més de 15kW. Aquest sector tarifari és el que ha empès l'alça del consum elèctric de la ciutat. En el cas de l'alta tensió, cal dir que hi ha hagut una petita baixada en quant a consum del 2,7%, això es degut a la frenada productiva per part de les empreses de la ciutat ja que les grans empreses utilitzen alta tensió perquè per a la seva activitat productiva els hi surt més a compte agafar més voltatge.

Per últim el subministraments de baixa tensió, amb una potència inferior als 15kW, són els habituals a les llars i s'hi ha consumit 254,3 milions de kWh, la qual cosa suposa 7,6 milions menys respecte del 2008. Es tracta d'un decreixement del consum del 2,9%<sup>2</sup>

---

<sup>2</sup> Les dades estan extretes de l'informe que emet Fecsa Endesa a l'informe de Conjuntura de Mataró, 2010.

## 4.2 Consum d'Aigua

### ¿Què és?

És un indicador econòmic d'activitat general que ens permet saber quin és el consum d'aigua en un moment i lloc determinat.

### ¿Perquè és important?

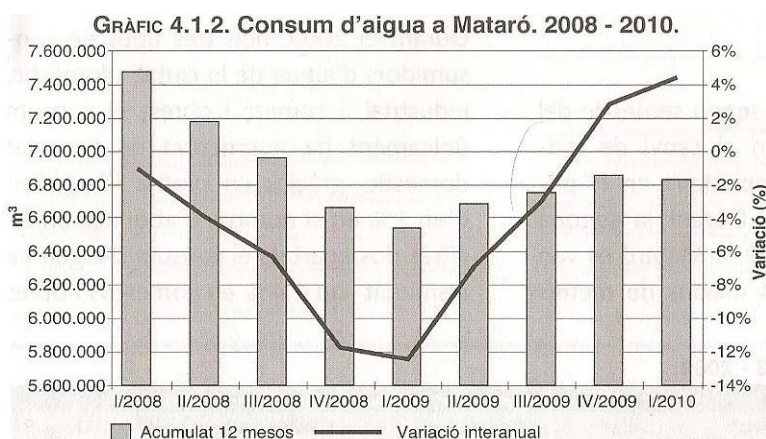
És important ja que és vital el seu consum. L'aigua és font de vida i és un recurs natural escàs que no s'ha de desaproveitar. Aquest indicador econòmic ens permet veure el consum que es fa amb aquest bé, si es fa un ús sostenible o no. I, a part del tema de ser sostenible n'hi ha un altre molt important també, l'econòmic. Gràcies a aquest indicador i a les comparatives que es poden fer amb altres anys es pot respondre qüestions com: ¿Afecta la crisi al consum d'aigua?, ¿El fet que hi hagi més atur que fa uns quans anys es veu reflectit en aquest indicador?...

\*Ara es farà l' anàlisi de la següent taula i gràfic sobre el consum d'aigua a Mataró:

TAULA 4.1.3. Consum d'aigua. Mataró. 1r trim. 2008 - 1r trim. 2010.

	Consum m <sup>3</sup> a Mataró			Variació mateix trim. any anterior		
	Domèstic	Com. i obres	Industrial	Domèstic	Com. i obres	Industrial
I/2008	1.130.237	199.973	296.726	-2,24%	-3,61%	-7,08%
II/2008	1.087.867	203.082	281.956	-9,58%	-12,20%	-22,91%
III/2008	1.146.152	205.932	294.463	-3,43%	-6,79%	-21,88%
IV/2008	1.138.840	200.050	245.586	-5,18%	-14,90%	-40,83%
I/2009	1.109.589	179.997	228.247	-1,83%	-9,99%	-23,08%
II/2009	1.185.583	205.765	257.724	8,98%	1,32%	-8,59%
III/2009	1.171.609	205.705	273.240	2,22%	-0,11%	-7,21%
IV/2009	1.176.699	206.439	249.526	3,32%	3,19%	1,60%
I/2010	1.115.020	174.813	223.408	0,49%	-2,88%	-2,12%

Taula 1: Consum d'aigua a Mataró, 1r trim, 2008 – 1r trim. 2010.



### Gràfic 2: Consum d'aigua a Mataró, 2008-2010

Les dades del segon semestre del 2009, reforcen el canvi de tendència que s'apuntava en el primer semestre. Durant aquesta segona meitat es van consumir 3,54 milions de metres cúbics d'aigua, un increment del 5% respecte el segon semestre del 2008. La major part de l'augment de la despesa d'aigua respon a un augment del consum per habitant.

Les xifres del primer trimestre de 2010 presenten una nova davallada en el consum d'aigua un 1,3% menys que en el primer semestre de 2009. En l'acumulat anual la despesa del segon trimestre de 2009 i el primer semestre de 2010 la despesa ha estat de més de 6,8 milions de metres cúbics, representa un ascens del 4,4%.

El consum únicament ha augmentat en l'àmbit domèstic. En els altres dos apartats el consum d'aigua ha disminuït un 1,4% en comerços i obres i un 9,8% en la indústria. Cal dir que aquests dos últims hi ha hagut davallada en el nombre d'abonats.

El fet que en moments de crisi econòmica el consum domèstic d'aigua hagi augmentat podria ser símptoma que els habitants han arribat al límit de consum responsable d'aigua. Una altre hipòtesi d'aquest augment en el consum domèstic d'aigua és l'augment del nombre d'aturats, ja que el fet que no treballin i estiguin a casa durant més temps podria fer augmentar el consum d'aigua.<sup>3</sup>

---

<sup>3</sup> Aquestes dades i els gràfics són de l'informe d'Aigües de Mataró, S.A,2010.

### 4.3 Matriculació de turismes

#### ¿Què és?

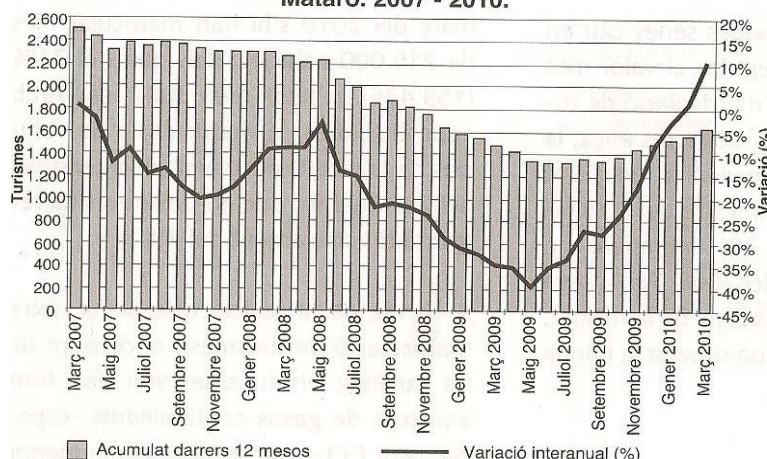
És un indicador econòmic que pertany al grup de consum privat. Ens permet saber el total de matriculacions d'automòbils en un lloc i moment determinat. (Normalment es dona mensualment)

#### ¿Perquè es important?

És important perquè es requereix uns mínims salarials per poder permetre's comprar un vehicle. Aquest indicador ofereix les dades del nombre de turismes que s'han matriculat. Unes dades favorables en quant a matriculació de turismes és una bona notícia per al nostre sistema capitalista que tenim instaurat al nostre país, això genera una roda d'ingressos a l'Estat i a el productor del vehicle i unes despeses al consumidor. Es poden treure força conclusions de com està l'economia per a la població gràcies a aquest indicador ja que un turisme és un element present a la nostra vida.

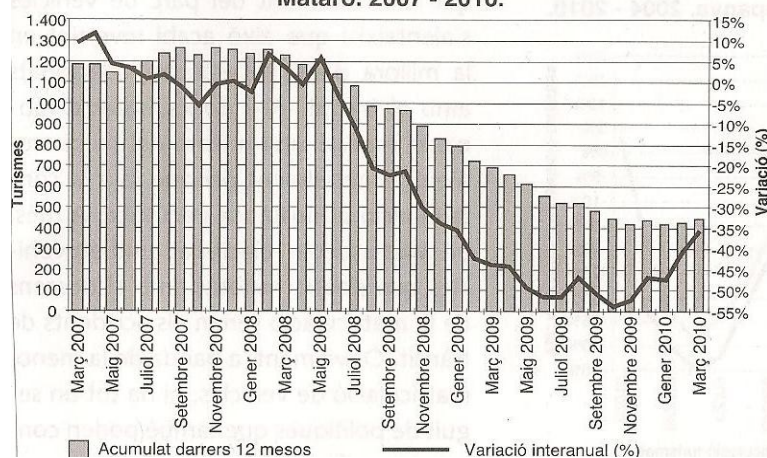
\*Ara es farà l' anàlisi dels gràfics sobre la Matriculació de turismes a Mataró:

GRÀFIC 4.2.2. Matriculació de turismes en persones físiques.  
Mataró. 2007 - 2010.



Gràfic 3: Matriculació de Turismes en persones físiques.

GRÀFIC 4.2.3. Matriculació de turismes en empreses.  
Mataró. 2007 - 2010.



Gràfic 4: Matriculació de Turismes en empreses.

A Mataró com no podia ser de cap altre manera, la matriculació de vehicles a Mataró segueix la mateixa línia que a Catalunya i a l'Estat. El fet que diferencia Mataró amb Catalunya és la intensitat en la variació interanual, ja que les dades mataronines registren unes variacions més intenses que no pas les catalanes.

Per una banda, en el cas de les persones físiques, es produeix una forta davallada fins a arribar només a la venda de 220 turismes al Maig de 2009 que presenta uns valors molt baixos. A partir d'aquest moment tant negatiu es comença a produir una pujada forta fins a pujar als 2230 vehicles matriculats al Març de 2010.

Per altre banda, la matriculació de vehicles però de empreses. Aquest gràfic presenta en gran part el mateix que el de persones físiques, però es pot veure una baixada encara pitjor ja que arriba al Maig de 2009 amb 84 vehicles matriculats, sembla que comença a pujar però torna a baixar un altre cop al Octubre de 2009 el qual es presenta amb menys de 50 vehicles matriculats. A partir d'aquest moment comença a pujar de nou i sembla que segueix pujant tot i que amb molta més lentitud que les persones físiques.

Les persones físiques presenten uns valors més alts en la pujada.

Així doncs, en conclusió dir que es desprèn una reactivitat econòmica en el consum de les llars mataronines. En canvi en el cas de les empreses, la tendència en la variació assenyalava un fre com a conseqüència de l'alentiment en l'activitat productiva. Les empreses es troben lluny dels valors positius.<sup>4</sup>

---

<sup>4</sup> Aquesta informació i els gràfics estan extrets de les dades del Servei d'Ingressos de l'Àrea de Serveis Centrals.



## 4.4 Indústries Manufactureres

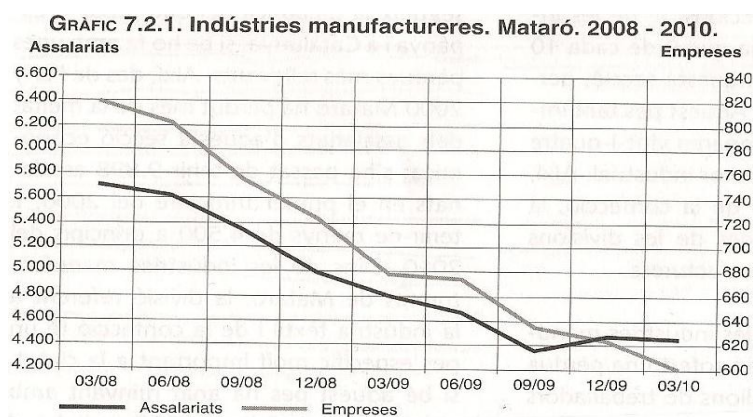
### Què és?

És un indicador econòmic sectorial, encarregat de recollir totes les dades sobre els autònoms, assalariats i empreses del sector. Cal dir que el sector de la indústria està compost per quatre seccions: les indústries extractives, manufactureres, de subministrament d'aigua i gas i tractament de residus.

### Perquè és important?

La indústria manufacturera és la més important amb diferència, ja que 9 de cada 10 treballadors industrials a l'estat espanyol pertanyen a aquesta secció. En el cas de Catalunya arriba fins al 93,7%. I, en el cas de la nostra ciutat també és molt important ja que tradicionalment Mataró ha estat una ciutat que s'ha dedicat molt al tèxtil.

\*Ara es farà l'anàlisi dels gràfics sobre les Indústries manufactureres a Mataró:



### **Gràfic 5: Assalariats i Empreses en el sector: Indústria Manufacturera**

Aquesta secció econòmica segueix la dinàmica del que passa a Espanya i Catalunya. Des de l'any 2000 Mataró ha perdut més de la meitat dels assalariats d'aquest sector econòmic: ha passat de tenir 9898 assalariats en el primer trimestre del 2000, a tenir-ne menys de 4500 a principis del 2010. Dins de les indústries manufactureres, a Mataró, la indústria tèxtil té un pes específic molt important a la ciutat. L'any 2000 el 70% dels assalariats de les manufactureres pertanyia a la indústria tèxtil, mentre que al primer trimestre de 2010 el pes dels assalariats és del 54%. Així doncs, si es fa un anàlisi dels últims anys s'observa una progressiva pèrdua.

Pel que fa els assalariats, l'any 2009 va tancar amb 4471 treballadors assalariats a les manufactures, 121 assalariats més que el trimestre anterior. És el primer creixement en dos anys. Al primer trimestre del 2010, el nombre d'assalariats va tornar a caure en 21 assalariats. Les variacions interanuals d'assalariats continuen registrant decreixements, tot i que cada vegada són menors: al 2009 pèrdua del 10,4% i al primer trimestre del 2010 del 7,3%. Pel que fa les empreses, han continuat amb la seva línia descendent. L'exercici de 2009 ha tancat amb 624 empreses manufactureres i al primer trimestre de 2010, n'hi ha 24 menys.



## 4.5 Indústria tèxtil i de la confecció

### ¿Què és?

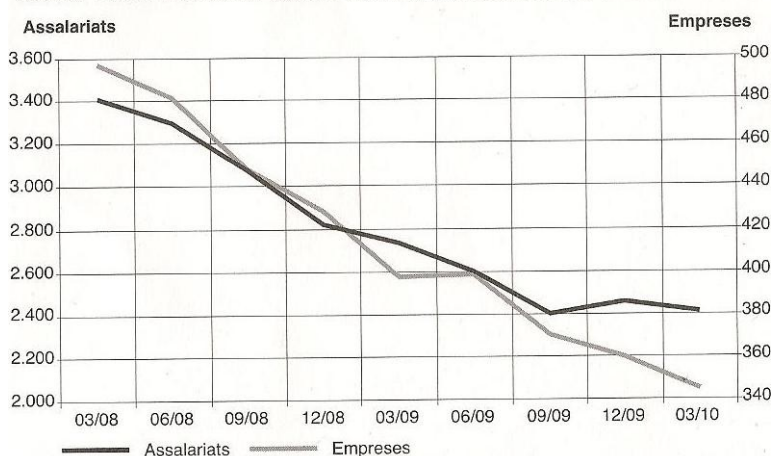
És un indicador econòmic específic de la indústria exclusivament tèxtil, és l'encarregat de recollir dades sobre els autònoms, assalariats i empreses n'hi ha al sector i quants assalariats per empresa n'hi ha. La indústria tèxtil, es troba dins de les indústries manufactureres.

### ¿Perquè és important?

Perquè a Mataró, hi ha una gran especialització en la indústria tèxtil. De les quatre divisions de les indústries manufactureres, la tèxtil n'acapara el 54.1% a la ciutat de Mataró per aquest motiu és tan important. A part, històricament té una gran importància dins de l'estructura sectorial de la ciutat.

\*Ara es farà l' anàlisi dels gràfics sobre la Indústria tèxtil i de la confecció:

GRÀFIC 7.2.4. Indústria tèxtil i de la confecció. Mataró. 2008 - 2010.



### **Gràfic 6: Assalariats i Empreses. Sector: Indústria tèxtil i de la confecció**

Pel que fa els assalariats, el sector presenta una pèrdua del 12,9% a la fi del 2009, i de l'11,8% al primer trimestre de 2010. L'evolució del tèxtil durant el segle XXI és clarament a la baixa, a l'any 2000 hi havia gairebé 7000 assalariats i al primer trimestre de 2010 hi ha 2400, per tant el sector ha perdut 4500 assalariats.

En quant les empreses, el ritme de tancament ha estat molt intens, fins a situar 345 empreses a la ciutat mentre que fa 2 anys n'hi havia quasi 3600. El ritme de pèrdua d'empreses ha estat més elevat que el d'assalariats, això s'ha traduït en un augment d'assalariats per empresa, al darrer trimestre de 2009 6,8 assalariats per centre (l'any anterior 6,5). I al primer trimestre de 2010 una mitjana de 7 assalariats per centre.<sup>5</sup>

<sup>5</sup> La informació i els gràfics estan extrets del Departament de Treball de la Generalitat de Catalunya.

## 4.6 Construcció

### ¿Què és?

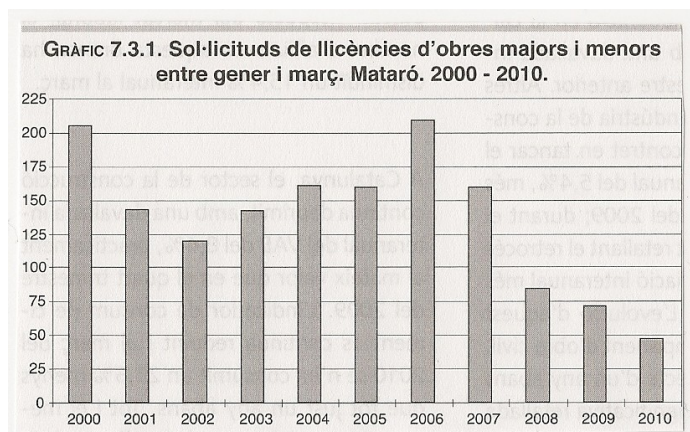
És un indicador econòmic sectorial, és l'encarregat de recollir dades sobre els autònoms que hi són al sector, quants assalariats en té, quantes empreses n'hi ha en funcionament i, finalment quants assalariats per empresa n'hi ha.

### ¿Perquè és important?

Aquest sector és importantíssim per a el model econòmic que Espanya ha adoptat, el qual es basa en dos pilars: La Construcció i El Consum privat.

La construcció ha estat fonamental per a l'economia espanyola els últims anys. El seu creixement va elevar el PIB ( Producte Interior Brut) però també ha generat un fort creixement en altres sectors de l'economia. En entrar en crisi, s'han invertits els efectes beneficiosos que va comportar, per tant repercuteix en altres sectors econòmics causant importants problemes econòmics i socials.

\*Ara es farà l' anàlisi dels gràfics sobre el sector Construcció:



**Gràfic 7: Sol·licituds de llicències d'obres majors i menors entre gener i març, 2000-2010.**

En aquest gràfic, es troba un indicador econòmic específic del sector de la Construcció: La sol·licitud de les llicències d'obra. Aquestes llicències, són uns permisos que es demanen per a realitzar una obra, on l'empresa que els demana ha de garantir qualitat, higiene, salubritat i seguretat. A la taula, s'observa una gran davallada de sol·licituds de llicències. Ha anat caient des de 2006, any on es van demanar més de 200. D'aleshores ençà, el descens ha estat constant. Durant el període de 2010 se n'han comptabilitzat menys de 50. El nombre més baix que s'ha registrat durant un primer trimestre en tota la sèrie històrica disponible. El descens es troba tan en obres majors com menors.<sup>6</sup>

<sup>6</sup> La informació prové de la Secció Llicències d'Obres del Servei de Ciutat Sostenible de l'Ajuntament de Mataró

## 4.7 Comerç

### ¿Què és?

És un indicador econòmic sectorial, és l'encarregat de recollir dades sobre els autònoms que hi són en el sector, quants assalariats en té, quantes empreses n'hi ha..

### ¿Perquè és important?

En primer lloc, és important ja que tant a Espanya, com a Catalunya o Mataró recull un gran nombre d'empreses i assalariats que hi són en el sector. En segon lloc, és imprescindible en les nostres vides perquè tots els ciutadans necessitem el comerç per a comprar aliments, roba, material escolar..etc Per tant, essent tan important per a la ciutadania i per a la economia, en època de crisis haurà de haver sofert algun tipus de variació.

\*Ara es farà l' anàlisi dels gràfics sobre el sector Comerç:

TAULA 7.4.3. Comerç. Mataró. 2009 - 2010.

Nombre	03/09	06/09	09/09	12/09	03/10
Autònoms	1.978	1.949	1.939	1.941	1.944
Assalariats	6.615	6.526	6.418	6.487	6.262
Empreses	1.041	1.038	1.035	1.044	1.027
Ass./ Empr.	6,35	6,29	6,20	6,21	6,10
Incr. anual %	03/09	06/09	09/09	12/09	03/10
Autònoms	-4,07%	-4,93%	-4,10%	-3,62%	-1,72%
Assalariats	-6,74%	-7,75%	-9,31%	-7,86%	-5,34%
Empreses	-5,19%	-6,74%	-5,22%	-3,15%	-1,34%
Ass./ Empr.	-1,63%	-1,08%	-4,32%	-4,85%	-4,05%

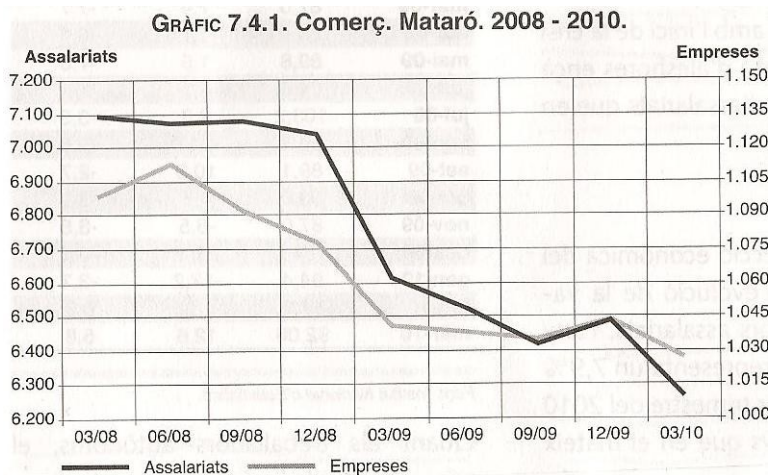
### Gràfic 8: Comerç a Mataró 2009-2010

Abans de la crisi iniciada al 2008, el comportament del comerç era estacional. Al mes de Juliol i Desembre els índex es disparaven per tot el consum que s'havia de fer a l'estiu per les vacances, roba.. i al Desembre per l'època de Nadal, els regals, els viatges, esquidades.. etc

Però amb l'inici de la crisi aquestes pujades tan intenses no es produeixen i els índexs han anat disminuint en tots els mesos de l'any.

En quant als treballadors assalariats al comerç, l'any 2009, al mes de Març hi havia 6615 assalariats, un any després 6262 quasi 400 treballadors menys això es tradueix en un descens del treball. Pel que fa les empreses, a l'últim trimestre de l'any anterior se'n van comptar 1044, un 3.1% menys que 12 mesos enrere.

Per últim, pel que fa els treballadors autònoms, és molt habitual trobar-ne en el sector comercial, a Mataró representen un 25% dels autònoms. Cal dir que també ha baixat el nombre d'autònoms en el sector un 3.6% respecte 2009.



**Gràfic 9: Assalariats i Empreses sector: Comerç 2008-2010**

En aquest segon gràfic es pot observar gran descens sofert des de Març de 2008 fins a Març de 2010. Cal destacar dos punts que confirmen la tendència estacional d'aquest sector ja que al mes de Desembre s'observen breus pujades sobretot al de 2009. Tant el que fa les empreses com els assalariats presenten un descens sense cap símptoma de recuperació, més aviat tot el contrari donada la forta baixada soferta al primer trimestre de 2010.

## 4.8 Contractació

### ¿Què és?

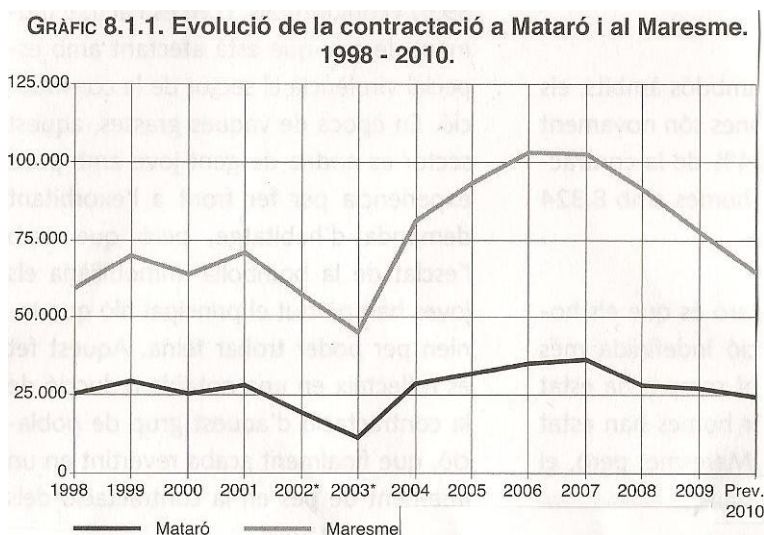
És un indicador socioeconòmic que ens permet saber quans contractes s'han efectuat en un període determinat per després poder classificar el nombre de contractacions per sexe, edat o tipus de contracte. Així se'ns pot permetre tenir unes dades fonamentals per adonar-nos de com està la situació laboral.

### ¿Perquè és important?

Aquest indicador és indispensable per a analitzar la conjuntura socioeconòmica, ja que a part de que el treball porta una sèrie de retribucions a les famílies, el treball també és important per a l'estat anímic de les persones ja que una bona situació i unes bones condicions laborals aporten satisfacció a cada individu. Aquest indicador dona una visió molt propera de l'estat de l'economia d'un país, comunitat o municipi ja que aporta dades transcendents (el nivell de contractació)

Per a veure com està la situació, la contractació aporta una informació essencial ja que l'atur és una dels problemes més greus actuals. A Espanya les persones sense feina són ja 4,5 milions i, a Catalunya 676.000 amb aquests nivells d'atur la qualitat de contractació ha empitjorat, com es pot observar la situació no és gaire satisfactòria.

\*Ara es farà l' anàlisi dels gràfics sobre la Contractació:



**Gràfic 10: Evolució de la contractació a Mataró i al Maresme**

Com no podia ser de cap altre manera Mataró i el Maresme no s'escapen del descens general de la contractació. En moments de crisi com l'actual a Mataró i al Maresme és més accentuada que a Espanya o Catalunya.

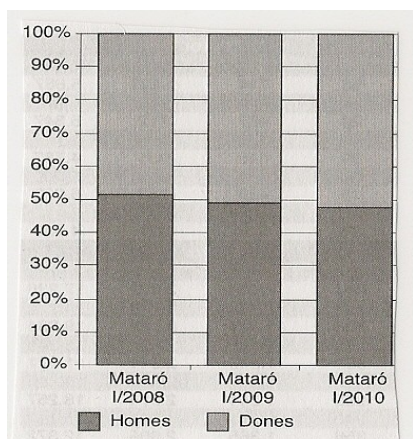
Al gràfic s'observa com del 2003 al 2007 la contractació tant a Mataró com al Maresme ha registrat un fort impuls, fins i tot al Maresme s'ha doblat en quatre anys. A Mataró el creixement és present però en menor grau que al Maresme ja que l'estructura econòmica



de la ciutat especialitzada al tèxtil ha frenat el seu creixement econòmic. En canvi el Maresme té una estructura econòmica més diversificada, ja que disposa de la indústria turística i de la construcció.

En els darrers don anys, les xifres de contractació mostren la crisi econòmica en el mercat de treball: a Mataró, al 2008, s'hi van fer un 22% menys de contractes que al 2007, i al 2009 el descens és del 2,9%. Les xifres del primer trimestre de 2010 presenten un descens de l'1%.

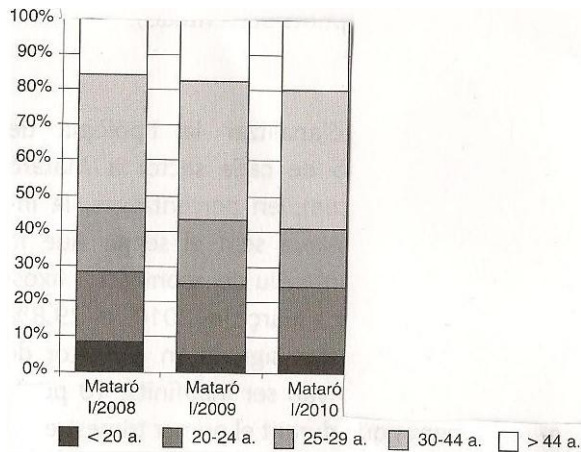
En el cas del Maresme, la pèrdua ha estat més intensa al 2008, un 11,4% menys que 2007 i al 2009 un 14,5% menys que al 2008. Al primer trimestre de 2010 presenta una millora del 0.8%.



**Gràfic 11: Contractació per sexes.**

Un dels trets més rellevants de la contractació per sexes a Mataró és la seva equilibrada distribució entre homes i dones, amb un cert avantatge pel que fa al nombre de contractes de les dones. En els últims tres anys a la ciutat de Mataró, el nombre de contractes signats per dones ha estat de 14.392, el 52,3% de tota la contractació mentre que els homes n'han signat 13.131, el 47,7%. Al primer trimestre de 2010, les dones novament són les més contractades amb 3.231 el 52,4%.

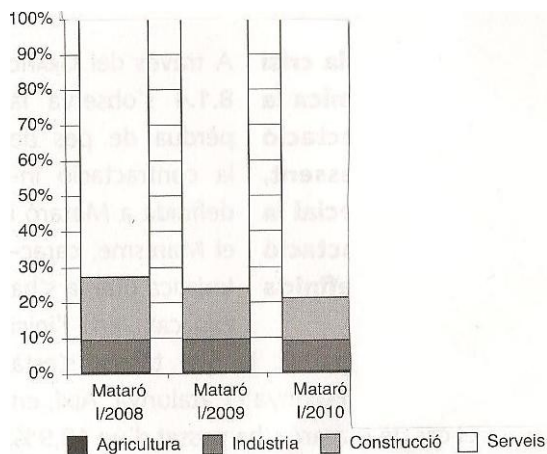
A l'únic any dels darrers tres que els homes han signat més contractes que les dones ha estat al 2008.



**Gràfic 12: Contractació per edats.**

En la contractació per edats cal esmentar la pèrdua de pes per part dels contractats de menys de 30 anys que al 2009 no representa ni el 45% dels contractats. Aquest descens de contractes per als menors de 30 anys ha repercutit a que guanyin pes el col·lectiu de 30 anys endavant que al 2009 representen el 55,2% dels contractats. Aquest fet té causes estructurals, la mitjana d'edat dels habitants de Mataró passa de 38,7 anys a 39,5 anys i conjunturals com ara en el moment de crisi que està afectant a la construcció, ja que amb l'esclat de la bombolla immobiliària els joves han perdut el principal fil per a trobar feina. Per tant, en primer lloc l'edat que té més contractació és de 30-44 anys, en segon lloc els de 20-24 anys, en tercer lloc els més grans de 44 anys i els de 25-29 anys estarien més o menys amb els mateixos nivells i, per últim els més joves de 20 anys que són el grup amb menys contractació a Mataró. <sup>7</sup>

<sup>7</sup> Dades extretes del Departament de Treball de la Generalitat de Catalunya i de l'Observatori 86 publicat per el Mercat de Treball de Mataró.



**Gràfic 13: Contractació per sectors.**

En l'anàlisi de la contractació per sector econòmics, els serveis acapara la major part de contractes comunicats a Mataró ja que 8 de cada 10 contractes pertanyen a aquest sector. Si es compara amb les xifres de fa 2 anys, s'hi observa que el seu pes ha augmentat. Tot i el guany de pes en la contractació del sector serveis, en xifres absolutes, s'ha passat de signar 5.887 contractes al 2008 a registrar-ne 4.883 al 2010. És a dir, en dos anys s'ha perdut un 17% de la contractació. Per altre banda, la construcció ha estat el sector que més ha perdut entre 2008 i 2010, que ha passat de tenir un pes del 17,7% a un 11,8%. Pel que fa la indústria, la seva pèrdua és de 0,4%. Per finalitzar, el sector agrícola a la contractació mataronina és merament una anècdota ja que acapara menys de l'1%.



## 4.9 L'atur

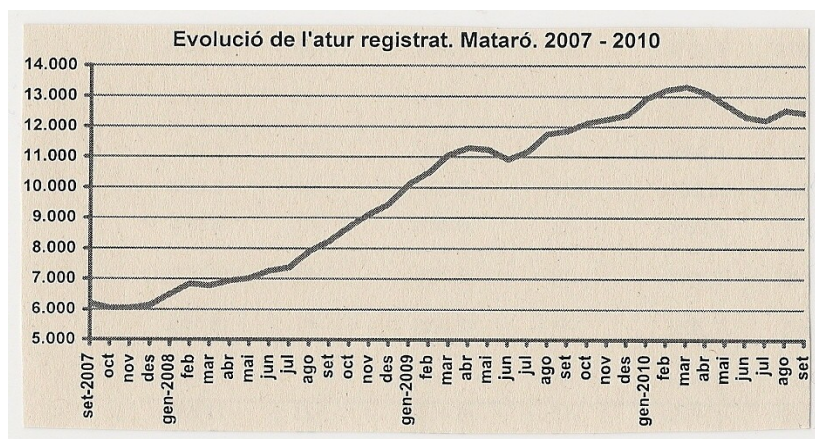
### ¿Què és?

És un indicador socioeconòmic que ens permet saber quin grau de desocupació hi ha.

### ¿Perquè és important?

Perquè és l'indicador que més es pot observar els efectes de crisi econòmica ja que en casos de crisis, la desocupació puja notablement. La desocupació, normalment és perjudicial per a l'individu que no te treball ja que els seus ingressos mensuals acostumen a baixar força i això es tradueix en un menor poder d'adquisició de béns i serveis. Evidentment estar a l'atur no és massa agradable i molts problemes morals s'hi subordinen. Per tant aquest indicador a nivell econòmic ens donarà forces conclusions sobre com està la situació i en quin grau està present la crisi a la ciutat de Mataró.

\* A continuació, es farà l'anàlisi d'una sèrie de gràfics relacionats amb l'atur:

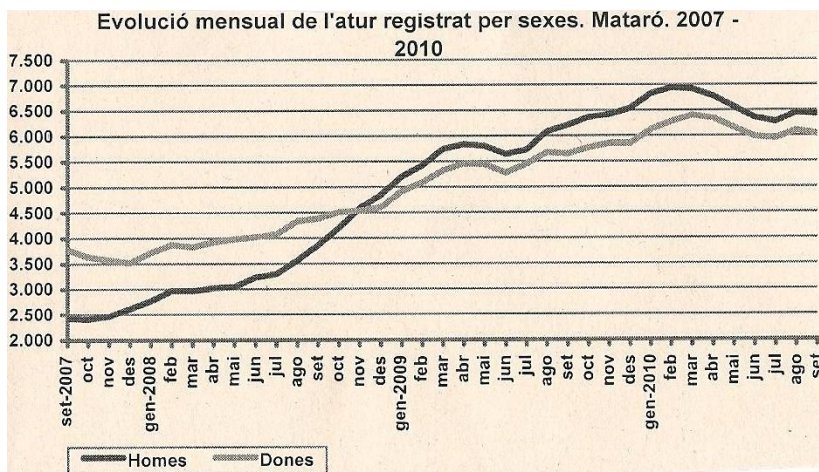


Gràfic 14: Evolució de l'atur a Mataró. 2007-2010.

Els registres d'atur de Mataró no fugen de la dinàmica del mercat que pateixen Catalunya i Espanya, amb l'agreujant que els valors per a Mataró es troben per sobre.

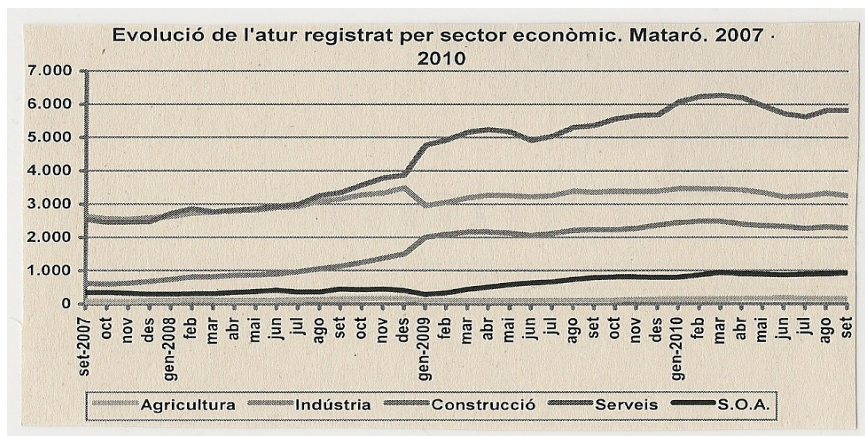
En aquest gràfic es pot veure el perfil ascendent que hi presenta des de mitjans de 2007. L'ascens més fort es produeix a partir de juliol de 2008 fins a Maig de 2009. Després sembla que durant 3 mesos comença a baixar, però de seguida torna a créixer l'atur fins a arribar a un màxim a Març de 2010 on s'arriba als 13.400 aturats a Mataró. Després d'aquest punt màxim, torna a decreixer fins a situar-se a uns 12.200.<sup>8</sup>

<sup>8</sup> Aquestes dades estan recollides a l'informe que presenta mensualment El Mercat De Treball de Mataró. En aquest cas és 'L'Observatori 86' del mes de Setembre 2010.



**Gràfic 15: Evolució mensual de l'atur per sexes. 2007-2010.**

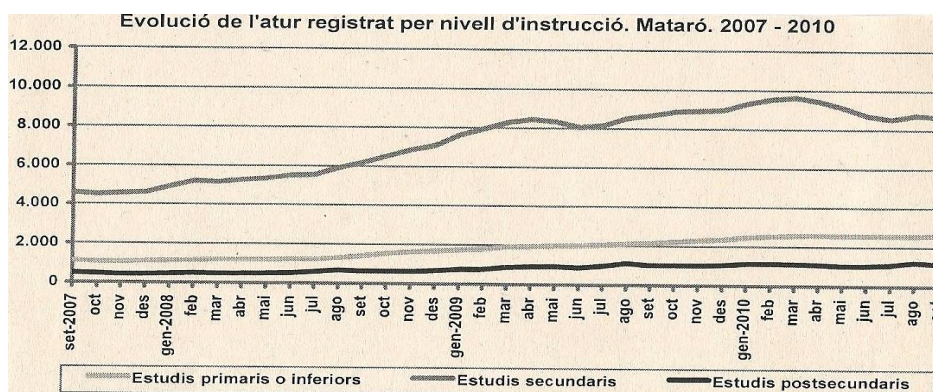
Al setembre de 2007, hi havia més desocupació de dones: (3.780) que d'homes: (2.483). Però a mida que passen els mesos, la desocupació dels homes comença a créixer més ràpidament que les dones fins a Novembre de 2008 que s'igualen al voltant de 4.500 persones a l'atur tant homes com dones. Evidentment, la desocupació de les dones també creix força, però el sexe masculí presenta unes pujades encara més a l'alça fins a arribar al punt més alt entre Febrer i Març de 2010, període on els homes arriben a 7.000 aturats i les dones quasi 6.500 aturades. Després d'aquest cim, l'atur presenta un descens el qual al Setembre de 2010 és de 6.500 aturats i 6000 aturades. Dades que demostren el gran índex present a Mataró.



**Gràfic 16: Evolució de l'atur per sector econòmic. 2007-2010.**

Pel que fa l'agricultura, en el gràfic es demostra la poca rellevància que hi té a Mataró, ja que és una línia contínua al 0, sempre està al voltant de 150 aturats. La indústria presenta un atur similar al de serveis al Setembre de 2007 i el seu creixement fins a Juliol de 2008 és gairebé idèntic al del sector serveis però en aquest mes comença les seves diferències ja que el sector serveis puja molt i més ràpidament que el sector indústria, aquest últim manté una mitjana de 3.200 aturats i segueix així fins a Setembre de 2010.

Per altre banda el sector serveis arriba al seu màxim atur a Abril de 2010 que assoleix 5.820 aturats. A data de Setembre de 2010 ha baixat una mica i es situa a 5.960 aturats. Pel que fa el sector construcció, al Setembre de 2007, presenta un atur anecdòtic d' uns 500 aturats, que va pujant mica en mica fins arribar a Desembre de 2008, moment on s'hi pot observar una pujada notable que es situa a 2.000 aturats i continua pujant lentament fins a assolir el seu màxim nombre d'aturats, 2.488 el Març de 2010. Des de aquest punt, es redueix molt lentament els número d'aturats que al Setembre de 2010 es situa en 2.288. Per finalitzar, el col·lectiu Sense Anterior Feina (S.O.A), que al Setembre de 2007 té uns 300 aturats i es va mantenint en aquesta línia fins que al Gener de 2009 es produeix una disminució d'aturats anecdòtica que continua amb un increment del nombre d'aturats fins que a Setembre de 2010, últim mes present al gràfic, hi ha 926 desocupats.



**Gràfic 17: Evolució de l'atur per nivell d'instrucció, 2007-2010.**

En el gràfic de l'evolució de l'atur registrat per nivell d'instrucció, es pot observar en primer lloc, l'escàs nombre d'aturats que presenten els que han rebut una formació a nivell d'estudis postsecundaris. Tot i això es pot observar que des de Setembre de 2007 han augmentat els aturats tot i tenir nivells superiors de formació, la línia sempre és ascendent tot i que no arriba a xifres elevades en cap moment. Al Setembre de 2010 finalment, hi ha 1.152. Per altre banda, pel que fa els individus que tenen una formació d'estudis primaris o inferiors, presenten xifres més elevades que els més formats. Des de Setembre de 2007, que hi ha 1.157 aturats, el nombre d'aturats puja contínuament a mida que avancen els mesos, mes rere mes n'augmenta l'atur fins arribar a Setembre on presenta el major nombre d'aturats amb aquest nivell d'estudis: 2.628. Per últim, el nivell d'instrucció d'estudis secundaris, que són els que més índex de desocupació presenten des de el primer fins a l'últim mes de l'informe. El Setembre de 2007 s'inicia amb 4.395 aturats, mes rere mes el nombre d'aturats augmenta fins arribar a Abril de 2009 on s'assoleix 8.129. Després d'aquest mes, es dona una baixada anecdòtica ja que al cap de dos mesos torna a pujar l'atur. El mes on hi ha més aturats és Març de 2010: 9.624. Després d'aquesta cimera sembla ser que s'està reduint el nombre persones sense feina.

## **5. Conclusions globals dels indicadors**

- Donada la baixada en el consum de electricitat que presenta la gran indústria des de 2009, es confirma que s'ha produït una frenada productiva per part de les empreses industrials de la nostra ciutat. També s'hi reflecteix una reducció en el consum de les llars, per tant és un símptoma que la crisi afecta en gran mesura a les famílies ja que miren de retallar despeses.
- Pel que fa el consum d'aigua, el fet que s'hagi donat un ascens en l'àmbit domèstic, no és provocat per una millora econòmica, sinó que pot ser per dos motius: s'ha assolit el límit de consum responsable o l'augment de nombre d'aturats que fa que els individus estiguin a casa ha suposat l'augment, ja que estan més temps a casa. Per altre banda, pel que fa els comerços i obres ha disminuït força el consum i sobretot on més s'hi reflecteixen els problemes que comporta la crisi és en la indústria que ha retallat molt el seu consum.
- La matriculació de turismes reflecteix tant en persones físiques o empreses, els grans problemes econòmics que estem passant ja que la compra de turismes s'ha vist molt reduïda, però com a novetat sí que s'hi pot observar que creix la compra de vehicles al 2010 sobretot en persones físiques, les empreses estan començant a comprar turismes ara.
- La indústria manufacturera presenta una gran pèrdua d'assalariats i d'empreses, cap signe de recuperació, les empreses segueixen baixant i els assalariats es mantenen per tant hi ha més assalariats per empresa.
- Pel que fa la indústria tèxtil, també està marcada per el gran tancament d'empreses i d'assalariats. Igual que en la indústria manufacturera, el ritme de pèrdua d'empreses és més elevat que el d'assalariats. Per tant, també ha pujat el nombre d'assalariats per empresa.
- La construcció, presenta una baixada molt exagerada en la demanda de llicències d'obra tant majors com menors. Hi reflecteix exactament la gran crisi immobiliària que s'està travessant.
- El comerç no presenta cap signe de recuperació, igual que els altres sectors: pèrdua d'empreses, assalariats i autònoms. Això es dona per la reducció de consum privat. Aquest sector, té tendència estacional, Nadal i Juliol són les dues etapes que van a l'alça tot i que als darrers anys no presentin grans pujades.
- A Mataró, la contractació també es veu afectada per la crisi. És cert que no va pujar gaire la contractació com en altres indrets ja que no hi predomina tant la construcció, però evidentment si que va pujar i lògicament també ha sofert i sofreix una baixada considerable. Per sexes, cal destacar que la dona és més



contractada que l'home. Per edats , els joves han sofert greus problemes ja que la construcció era el seu fil de treball. La mitjana d'edat de Mataró es situa en 39,5 anys. L'edat la qual rep més contractes és de 30-44. Per últim, la contractació per sector, mostra el predomini de el sector serveis, 8 de cada 10 contractes són per aquest sector. L'agricultura és inexistent. La construcció ha perdut pes en els darrers anys, fet que demostra la crisi immobiliària. Finalment, dir que la indústria es manté.

- L'atur segueix la dinàmica que porta el país però fins i tot la supera, els seus valors d'atur estan per sobre d'Espanya. S'ha donat un augment de l'atur molt negatiu. S'ha arribat a tenir fins a 13.300 persones sense feina i ara es situa en 12.500 i sembla que es manté intacte entre aquests valors. A Setembre de 2010,hi ha més atur d'homes que de dones. Els majors índex d'atur es disparen al sector serveis, que és el que comporta més aturats ja que hi ha més persones que es dediquen a aquest sector. La construcció, si que puja evidentment el nombre d'aturats, però en menor grau que serveis i indústria. Per finalitzar, els nivells d'estudis determinen molt l'atur, ja que els que tenen estudis postsecundaris, tenen un escàs índex d'atur. Per altra banda, els que tenen estudis secundaris, que són gran part de la població mataronina, són els que presenten més nombre d'aturats. I finalment, els que tenen només estudis primaris assoleixen valors entremitjos entre els altres dos grups.

## **6. Conclusió final**

La conclusió final que es pot extreure de tota la recerca i investigació que s'ha dut a terme és clara. La crisi econòmica que s'està produint està afectant en un grau molt elevat a la nostra ciutat, i els fets que ho demostren són:

- El tant per cent d'atur a Mataró, és més elevat que a la resta d'Espanya: Aquest fet és fonamental per observar la gravetat de la situació pel que fa el atur, ja que hi ha més d'un 20%. Això comporta un augment de famílies en situació crítica, ja que el cobrament de l'atur és limitat, depenen dels anys treballats i de més factors. Cal assenyalar que hi ha un gran nombre de persones que ja se'ls hi ha acabat l'atur i demanen alguns ajuts per a poder subsistir.
- El sector tèxtil està en recessió a causa de la competitivitat exterior, aquest fet ha comportat molta pèrdua de llocs de treball: El sector que històricament ha donat tants llocs de treball i que ha estat tant potent a Mataró, es veu molt afectat per la crisi.
- Frenada productiva per part de les empreses industrials: La reducció del consum elèctric en les empreses del sector, ens porta a aquesta conclusió. Donada la situació i la falta de demanda ja que el mercat es mou poc, la producció de les empreses del sector secundari mataronines s'hi veuen molt afectades, moltes han tancat donada l'escassetat de feina.
- Força baixada de la contractació: No hi ha gaire feina, per tant hi ha poca demanda de personal a les empreses. Aquestes es dediquen més a retallar les seves plantilles que a contractar gent nova.
- Reducció important del consum per part de les famílies: La situació no és fàcil i la gent abans de consumir mira exhaustivament la necessitat de comprar-ho i compara els preus per fer la millor compra. La situació econòmica de moltes famílies és delicada, per això la reducció del consum. Com diuen alguns economistes: "Entrem en la etapa de la necessitat i deixem de banda els vicis"
- Pèrdua d'empreses i assalariats en tots els sectors: Aquest fet és clar i rotund, que hi hagi una baixada de treballadors en TOTS els sectors que s'han analitzat al treball, dona pas a la meua conclusió, la crisi està afectant molt a Mataró. I no només de treballadors, sinó que moltes empreses han hagut de tancar les portes per una escassa demanda de treball.
- Fase de depressió en la construcció: Fins i tot un dels pilars fonamentals de la economia espanyola ha caigut i està en etapa de depressió. Aquest fet ha estat molt negatiu ja que és un sector que comporta molts d'altres. Per tant comporta

molts assalariats i empreses al seu darrere. També cal esmentar la pèrdua de valor dels habitatges, negatiu per als bancs i per a les famílies.

**\* Es pot concloure el treball afirmant que s'ha arribat a el fons del cicle econòmic.**

### **6.1 Propostes per a millorar la situació econòmica**

- Invertir fort en Investigació i Desenvolupament en les energies renovables i en altres alternatives econòmiques.
- Augmentar inversions en la indústria per reduir la dependència exterior i ser alternativa al sector serveis.
- Fomentar la formació de tots els individus que hi són a l'atur per a ser més competents.
- Procurar que s'elimini l'augment de l' IVA, ja que està comportant una reducció del consum, per tant està frenant el ja lent creixement econòmic.<sup>9</sup>
- Ajuts econòmics a les idees de negoci que siguin innovadores i ben plantejades.
- Facilitar la sortida de la crisi a les empreses que són les que generen ocupació. Treure alguns impostos, per a que contractin més personal o pugin salaris. D'aquesta manera els impostos es recaptaran igual per mitjà de l' IVA ja que el consum de béns augmentarà.

### **6.2 Limitacions del treball.**

La primera limitació que s'ha trobat ha estat que les dades de les fonts les quals s'han treballat arriben com a màxim a Setembre de 2010. El moment d'entrega del treball és el 22 de Desembre de 2010, per tant s'ha pogut donar algun tipus de variació en algun indicador que sigui símptoma de reactivació en l'economia.

Una altra limitació, és el fet que s'ha treballat en base a 9 indicadors, per tant no s'han analitzat tots. Falten indicadors força importants com poden ser: Llicències d'activitats, Hosteleria, Educació o Activitats sanitàries i de serveis socials.

I per últim, la falta de temps, perquè hauria estat bé fer una comparació amb un altre municipi proper per veure amb més rigor com afecta la crisi a Mataró respecte a X.

### **6.3 Línies d'investigació futures.**

En un futur pròxim, aquest estudi de cas es podria continuar seguint l'anàlisi dels indicadors que s'han treballat per veure si els valors segueixen baixant, es mantenen o estan pujant. Si pugen es podria parlar d'una possible sortida de la crisi, per tant una millora econòmica.

Aleshores s'hauria d'estudiar les causes i les mesures que es realitzen per superar la crisi i en quin grau estan millorant la situació.

---

<sup>9</sup> Article al Capgròs , secció Empresa. núm 1.129 pàg 93. Desembre 2010.

Després de fer un el seguiment dels indicadors i haver extret les respectives conclusions, fer una comparació amb un altre municipi proper: veure com havia afectat la crisi, dir si s'està recuperant i comparar-lo amb Mataró.

Llavors amb aquesta investigació es podrà determinar amb una visió més àmplia com ha afectat la crisi a Mataró.



## **7. Referències**

Les fonts d'informació que s'han utilitzat per dur a terme aquest treball són:

- Economia batxillerat. Editorial: GRUP EDEDÉ, 2002
- Informe de conjuntura socioeconòmica de Mataró. Núm 25/ Gener 2010.
- Informe de conjuntura socioeconòmica de Mataró. Núm 26/ Juliol 2010.
- Informe enviat per Fecsa Endesa a l'informe de conjuntura Juliol 2010.
- Informe de consum, Aigües de Mataró S.A, 1er semestre 2010.
- Dades del Servei d'Ingressos de l'Àrea de Serveis Centrals, 1er trimestre 2010.
- Informes del Departament de Treball de la Generalitat de Catalunya.
- Informació registrada en la Secció Llicències d'Obres del Servei de Ciutat Sostenible de l'Ajuntament de Mataró
- L'Observatori 86 del Mercat de Treball de Mataró, Setembre 2010.
- Articles d'economia al Tot Mataró i al Capgròs, durant 2010.

Pàgines web consultades:

- <http://www.antoniograndiodopico.es/:principales-indicadores-economicos>
- [www.elpais.es](http://www.elpais.es)
- [www.elmundo.es](http://www.elmundo.es)
- [www.la-moncloa.es](http://www.la-moncloa.es)
- [www.leopoldoabadia.es](http://www.leopoldoabadia.es)
- [www.lavanguardia.es](http://www.lavanguardia.es)
- [www.columbia.edu](http://www.columbia.edu)
- <http://www.avui.cat/noticia/article/4-economia/18-economia/155684-leconomia-de-mataro-toca-fons.html>
- [www.capgros.com](http://www.capgros.com)
- [www.totmataro.cat](http://www.totmataro.cat)
- <http://humanismoyconectividad.wordpress.com/2008/02/16/otra-economia/>

